

DOI: <https://doi.org/10.29039/2413-189X.2022.27.513-550>

## ТОПОГРАФИЯ СРЕДНЕВЕКОВОГО ГОРОДА НА ПЛАТО ЭСКИ-КЕРМЕН

**Эльзара Айдеровна Хайрединова**

*Институт археологии Крыма Российской академии наук, Симферополь, Россия  
khairedinovaz@rambler.ru, <https://orcid.org/0000-0002-1362-757X>*

**Аннотация:** Впервые о «древнем городе и крепости», расположенном поблизости от Мангупа и поселения Черкес-Кермен, сообщил польский посланник к крымскому хану Мартин Броневский, осмотревший памятник в 1578 г. Историческое название города не сохранилось. В трудах путешественников руины безымянного города зачастую называли Черкесской крепостью или Черкес-Кермен, по имени близлежащей деревни. К концу XIX в. за памятником закрепилось нарицательное название Эски-Кермен (в переводе с крымско-татарского «старая крепость»), использование которого местным населением зафиксировано еще в XVIII в. В последние десятилетия XVIII – XIX в. живописные руины пещерного города пользовались популярностью у путешественников, в записках которых, наряду с мифами и легендами о древнем городе, содержится ценная информация о состоянии памятника и об отдельных объектах на его территории. В результате археологических раскопок 1928–1934, 1936–1937, 1978–1982 гг. на плато открыты остатки оборонительных сооружений, культовых комплексов, участки городской застройки и некрополь, что позволило говорить о существовании здесь в Средние века типичного провинциального византийского города. Археологические исследования последних десятилетий значительно расширили представление о планировке города. В работе анализируются все, известные на сегодняшний день, данные по топографии города. На основании раскопок последних лет реконструируется топография города в разные периоды его существования – начиная с ранневизантийского (конец VI – VII в.) и заканчивая золотоордынским (XIV в.).

**Ключевые слова:** Византия, Юго-Западный Крым, пещерные города, плато Эски-Кермен, топография

**Благодарности:** Работа выполнена при поддержке Министерства науки и высшего образования РФ в рамках проекта № 15.СИН.21.0013 (Соглашение № 075-15-2022-1177 от 25.08.2022).

## TOPOGRAPHY OF THE MEDIAEVAL TOWN ATOP OF THE PLATEAU OF ESKI-KERMEN

**Elzara A. Khairedinova**

*Institute of Archaeology of the Crimea of Russian Academy of Sciences, Simferopol, Russia  
khairedinovaz@rambler.ru, <https://orcid.org/0000-0002-1362-757X>*

**Abstract.** The Polish ambassador to the Crimean khan Marcin Broniewski was the first to inform of the “ancient town and castle” located in the vicinity of Mangup and the settlement of Cherkes-Kermen: he visited the site in 1578. The historical name of the town remains obscure.

Travelogues often call the ruins of the nameless town the “Circassian castle,” or Cherkes-Kermen after the name of the nearby village. In the late nineteenth century, the site received the common name of Eski-Kermen (Crimean Tatar for the “old castle”), which was used by the locals already in the eighteenth century. In the last decades of the eighteenth and nineteenth centuries, the picturesque ruins of the cave town were popular among the travellers, whose accounts contained myths and legends about the ancient place along with valuable information on the condition of the site and particular objects in its territory. The archaeological excavations in 1928–1934, 1936–1937, and 1978–1982 uncovered the remains of fortifications, sacral complexes, urban buildings, and cemetery allowing the one to infer that there was a typical provincial Byzantine town in the Middle Ages. The archaeological researches in recent decades considerably expanded the notion of the layout of the town. This paper analyses all the currently available data on the topography of the town. Taking the recent years excavations into account, the topography of the town has been reconstructed by different stages, from the Early Byzantine (late sixth and seventh centuries) to the Golden Horde periods (fourteenth century).

**Keywords:** Byzantium, south-western Crimea, cave towns, Eski-Kermen plateau, topography

**Acknowledgement:** This research has been supported by the Ministry of Science and Higher Education of the Russian Federation within the framework of the project no. 15.SIN.21.0013 (Agreement no. 075-15-2022-1177 of 25.08.2022).

Плато Эски-Кермен, на плоской вершине и склонах которого находятся руины средневекового города, расположено в юго-западной части Второй гряды Крымских гор, в бассейне р. Бельбек, в 6 км к юго-западу от с. Красный Мак. Эски-Кермен представляет собой отдельный изолированный эрозионно-останцовый массив, вытянутый в субмеридианальном направлении (рис. 1; 2, I). С западной стороны останец отделяется балкой Джурла от столового массива Тапшан. Протянувшаяся с восточной стороны балка Джан-Казы или Текме-Таш (в переводе с крымско-татарского – «Поставленный камень»)<sup>1</sup> разделяет плато Эски-Кермен и известняковый массив Зангурма (часть массива Баллы-Коба). Расположенная к югу от плато балка специального названия не имеет. Над ней господствуют склоны Бильдерана. Горный массив Эски-Кермен сложен из нуммулитового известняка симферопольского яруса среднего эоцена разной мощности, представленного светло-серыми, кремовыми, серыми, желтоватыми, зеленовато-серыми образцами [55, с. 66; 34, с. 681].

Восточная сторона плоской вершины плато и большая часть его западной стороны представляют собой почти вертикальные обрывы высотой 20–44 метров с выступающими мысами. Южный склон более пологий. Длина плоской вершины плато – 1040 м, наибольшая ширина – 200 м. Высшая точка Эски-Кермена расположена в южной части массива со смещением к восточному обрыву и достигает в высоту 341 м. К северу плато понижается, перепад в высотах составляет около 80 м. Понижающееся к северу плато заканчивается мысом, отделенным от основного массива седловиной и возвышающимся над местом схождения трех ущелий. Поверхность плато и его склоны заросли деревьями и кустарником.

---

<sup>1</sup> Используется топонимика, указанная в работах Н. И. Репникова [46, с. 181, прим. 2].

Впервые о «древнем городе и крепости», расположенном поблизости от Мангупа и поселения Черкес-Кермен<sup>2</sup>, сообщил польский посланник к крымскому хану Мартин Броневский, осмотревший памятник в 1578 г.: «*На каменной горе, на которой расположен город, с удивительным искусством высечены в скале дома, которых следы еще явно видны, не смотря на то, что место это совершенно поросло лесом. Храм, украшенный мраморными и серпентиновыми колоннами, уже разрушился, но обломки его свидетельствуют о прежней славе и роскоши города*» [24, с. 344]. По словам Мартина Броневского, в его время название «пещерного города» уже не знали ни турки, ни татары, ни даже сами греки. Известно только, что город «...погиб во время греческих князей, о которых в этих местах рассказывают много дурного об их ужасных преступлениях против Бога и людей» [24, с. 344].

Новая информация о руинах безымянного города появляется лишь спустя два века и относится к периоду после присоединения Крыма к России в 1783 г. Весной 1784 г. пещерные города Крыма посетил французский путешественник Шарль де Бар, чьи записки о поездке были анонимно опубликованы в 1798 г. [64; 54, с. 404; Айбабин 2021а, с. 5]. Шарль де Бар сообщает об изолированной горе Искикерман (*Iskikerman*), доступной лишь с одной стороны, где дорога вырублена в скале, на которой имеется огромное количество пещер, служивших, по его мнению, жилищами. Там же он видел оставленные повозками колеи на скальной поверхности улиц; поддерживаемые столбами большие часовни (*grandes chapelles*) с довольно плоскими и изящными сводами<sup>3</sup>; пещеры, заполненные костями людей, перерезанных, как говорят татары, при взятии этого города, чем они весьма похваляются; и в другой пещере – небольшое, довольно глубокое озеро. Весь этот город покрыт кустарником. В заключение Шарль де Бар замечает, что трудно определить, когда были высечены эти жилища и почему затратили столько труда вместо того, чтобы построить дома из камня, которого так много в этом месте [64, р. 19–20, note 2; 54, с. 404–405].

К. И. Габлиц, вице-губернатор Крыма в 1783–1801 гг., в изданном в 1785 г. «Физическом описании Таврической области...» сообщает о том, что «...*близ Мангупа находятся еще две (горы – Э.Х.), по бывшим на вершинах их крепостям, Черкес-Кирман и Ески-Керман называемые, кои все содержат так же множество пещер. В одной пространнейшей из тех, кои в последней сей горы выдолблены, и через которую был ход вверх к крепости, находится и по днесь в большой ямине наилучшая ключевая вода, в высоте более двадцати сажень от поверхности земли*» [28, с. 17].

Название «Эски-Кермен», появившееся в записках 1784 г. Шарля де Бара и труде 1785 г. К. И. Габлица, зафиксировано и в официальных документах этого времени. Так, в

<sup>2</sup> Черкес-Кермен (Черкез-Кермен, Черкес-Кирман) – село, входившее в состав Мангупского кадылыка Крымского ханства. С 1805 г. – Симферопольский уезд, Чоргунская волость, с 1826 г. – Симферопольский уезд, Дуванкойская волость, с 1926 г. – Бахчисарайский район. В 1945 г. переименовано в село Крепкое. В 1999 г. исключено из учетных данных [39, с. 136]. Село находилось в 300–500 м к западу от плато Эски-Кермен и отделялось от него долиной Джурла и столовым массивом Тапшан.

<sup>3</sup> Описывая своды, Шарль де Бар называет их «смелыми» (*hardies*). Применительно к памятникам архитектуры, термин обозначает легкость, изящество в исполнении, в результате которого массивное сооружение не воспринимается таковым [62, р. 102].

Ведомости имущества христиан деревни Черкес Кермен 1778 г. перечисляются принадлежащие местным жителям пашни «в Ески Кирмене» [30]. На географических картах XVIII–XIX вв. плато с руинами средневекового города никак не обозначалось, указывалась только расположенная западнее, в соседнем ущелье деревня Черкес-Кермен (рис. 2, 4; 3)<sup>4</sup>. В трудах путешественников руины безымянного города, сохранившиеся на плато Эски-Кермен, зачастую называли Черкесской крепостью или Черкес-Кермен, по имени близлежащей деревни. П. И. Кёппен отметил, что в первой трети XIX в. это место у татар, «для отличия от турецкой постройки, получило название Эскекермен или Эски-Кирман (старинная крепость), есть без сомнения тот древний, ныне уже безымянный город, о коем упомянул Броневский» [32, с. 259–260]. В записках путешественников первой трети XIX в. упоминаются еще два названия памятника, использовавшихся местным населением – Дженгискерман [33, с. 28] и Куттелей (*Kutteley*) [65, р. 226]. Однако информация об этих топонимах не подтверждается другими источниками.

П. С. Паллас в книге о предпринятом им в 1793–1794 гг. путешествии по Крыму сообщает о видной с дороги башне старого укрепления (современное Кыз-Куле), называемого татарами Черкез-Кермен, давшем свое название близлежащей деревне, где прежде жили греки, теперь же живут только татары. В его представлении расположенные на разных горных массивах башня Кыз-Куле и осадный колодец принадлежат одному укреплению: «*Всега замечательнее в этом старом укреплении, где уцелели только башня и часть стен, высеченный в скале в нескольких сотнях саженой от укрепления глубокий колодезь; в него спускаются с опасностью по ступеням, высеченным также в скале*» [66, S. 95–96; 40, с. 54].

В 1802 г. «крепость Черкес-Кермен» посетил П. Сумароков, отметивший, что «...Черкес-Кирман, весьма подобный своей пирамидальной высотой, вышеописанным пещерным крепостям, более же Инкерману, которому пространством он мало уступает» [48, с. 47]. Путешественник поднялся на плато с южной стороны, где «...просеченное в горе отверстие делает ворота, над ними виден складенной из камней свод, а с правой стороны выдолблена церковь» [48, с. 47]. На заросшим лесом плато он осмотрел церковь с уцелевшими ликами Святых («Успение») и осадный колодец – «перпендикулярный сход в недра каменного слоя». Спустившись вниз по 77 искусственным ступеням, П. Сумароков оказался около небольшого, но глубокого бассейна, наполненного «вкусной и холодной водой». Пещерные города Крыма П. Сумароков объединяет в единую группу памятников, считая каждый из них замком. Такой «замок имел свою крепость, храмы, жилища, отделы для животных, сокрытые водохранилища и служил особым градом. Не достает удивления когда усматриваем, что все сии снаружи и внутри гор принадлежности иссечены смелою рукою из одного цельного куска горы» [48, с. 48].

В изданном в 1837 г. «Крымском сборнике» П. И. Кёппен впервые собрал воедино все известные на то время сведения и мифы о памятнике, в том числе и курьезные

<sup>4</sup> На верстовой карте Крыма от Военно-топографического Депо 1890–1896 гг. рядом с безымянным плато размещено указание «Пещеры» (рис. 3, 2). Название «Эски-Кермен» появляется впервые на туристической карте Крыма 1956 г.

рассуждения Ф. А. Козена о создании пещер троглодитами [32, с. 259–260]. Собранная информация проиллюстрирована графическим изображением очертаний северного мыса плато (рис. 2,2) и сопровождается глазомерным планом местности с обозначением ущелья с древней Черкес-Кермен (А) и башни Кыз-Куле (Д) (рис. 2,3). На топографической схеме присутствует только северный мыс плато Эски-Кермен, который не выделен, а обозначен вместе с соседними горными массивами как высокие скалы (К) [32, с. 253–254]. Интересно, что в узком ущелье, ведущем к плато с севера, на плане обозначена расположенная поперек постройка – «недостроенный дом владельца Черкес-Кермен» (рис. 2,3В) [32, с. 254]. Возможно, что остатки именно этой постройки впоследствии были приняты исследователями за руины оборонительных сооружений в наиболее узком месте ущелья, ведущего к плато с севера из степи [57, с. 24].

Фредерик Дюбуа де Монпере в записках о своих путешествиях 1831–1834 гг. по Югу России почти полностью пересказал информацию из раздела о Черкес-Кермене из «Крымского сборника» П. И. Кёппена [63, р. 289–294]. Как и многие его предшественники, Дюбуа де Монпере под названием Черкес-Кермен объединил в единый комплекс башню Кыз-Куле и сооружения на плато Эски-Кермен, перечисляя среди последних ставший уже традиционным набор достопримечательностей: высеченный в скале колодец, в который можно попасть снизу – через отверстие в восточной части скалы и сверху – через «опасный канал», который предназначался для обитателей замка, высеченные в скале кельи и греческую часовню с алтарем, изображениями святых в византийском стиле и греческими надписями, а также заполненные человеческими костями крипты, служившие оссуариями [63, р. 291–292].

Известный русский археолог А. С. Уваров во время поездки на Юг России в 1848 г. по заданию Комиссии Петербургского Археологическо-нумизматического общества описал пещерные церкви «Черкес-Кермена», а сопровождавший его художник М. Вебель выполнил серию рисунков с их видами [38, с. 56–74]. На иллюстрациях зафиксировано состояние пещерных храмов Эски-Кермена в середине XIX в., хотя следует отметить, что пропорции изображенных интерьеров художником заметно искажены.

Осмотревший в 1867 г. пещерный город Г. А. Караулов также пользовался топонимом Черкес-Кермен. В специальной работе 1872 г., посвященной крымским пещерным городам, Г. А. Караулов, наряду с пересказом мифов и фантастическими рассуждениями по истории региона, впервые делает попытку описания топографии памятника. Он указывает, что пещерный город расположен на всей плоской вершине скалы, равно как и по двум ее отвесным сторонам, спускающимся в ущелье [31, с. 53]. По окраинам скал видны многочисленные крипты в несколько этажей. Крипты находятся и в отдельных высоких скалах, примыкающих к плато. Г. А. Караулов отметил идущую посередине города дорогу, высеченную по скале, на не заросшей поверхности которой видны колеи [31, с. 55]. Он подробно описал пещерный комплекс «Судилище» около главных ворот, сделал его план и зарисовки интерьеров [31, с. 56–57]. Особо отметим рисунки К. Е. Гельфрейха, посетившего вместе с Г. А. Карауловым памятник, на которых довольно точно изображены общий вид

северного мыса плато (рис. 4,1), лестница в северном дозорном комплексе (рис. 4,3) и главная улица около южных городских ворот (рис. 4,2) [31, табл. I].

В 1886 г. А. Л. Бертье-Делагард выполнил схематический план эски-керменского городища, на котором отметил «базилику, имеющую одну апсиду и по четыре колонны с каждой стороны» [56, с. 213], а также сделал подробные и точные планы пещерного храма «Судилище» и некоторых пещерных сооружений [37, с. 240–241, рис. 173–174]. Исследователь описал Эски-Кермен как отдельную возвышенность в виде острова с неприступными скалистыми боками, расположенную около деревни Черкес-Кермен. На ее вершине сохранились остатки большого поселения, пещерного и наземного, с водой, крепостными стенами и несколькими церквями (одна даже с горним местом). По его словам, название поселения не сохранилось, а Эски-Кермен или «Старая крепость» – имя не собственное, а нарицательное [23, с. 90].

В последние десятилетия XIX – начале XX в. плато Эски-Кермен становится еще более популярным местом для посещений. Появилось большое количество различных описаний Крыма и путеводителей, в которых среди достопримечательностей обязательно упоминались пещерные города, в том числе и Эски-Кермен [57, с. 19–22]. Важно отметить, что в краеведческой литературе этого времени Черкес-Кермен и Эски-Кермен уже описываются как два разных объекта. В качестве примера можно привести изданный в 1888 г. А. Н. Поповым «Отчет о второй учебной экскурсии Симферопольской мужской гимназии в Бахчисарай и его окрестности» [42]. При описании памятника приводятся различные фантастические «факты» из прошлого, такие, например, как легенда про квадратную яму с испорченной водой, в которой содержится кровь 40 девиц, заключенных здесь и обезглавленных неким правителем Эски-Кермена [42, с. 114]. К отчету приложены выполненные преподавателем гимназии А. А. Архиповым довольно реалистичный рисунок северного мыса Эски-Кермена (рис. 5,1) и схематичный план самого плато и его окрестностей (рис. 5,2). На плане массив Тапшан с башней Кыз-Куле (названной на плане воротами) обозначен как Черкес-Кермен, а плато с руинами древнего города – Эски-Кермен. Плато изображено с нарушением пропорций, но на нем довольно точно указана северная калитка – подъем через узкую расщелину с вырубленными в скале ступенями (рис. 5,2). На самом плато, у его западного края, обозначены колодец и 4 церкви.

В середине 1920-х годов предпринимаются первые попытки изучения и картографирования пещерных сооружений, расположенных на вершине и склонах плато Эски-Кермен. Сотрудники Севастопольского музея краеведения описывают и делают кроки 359 искусственных пещер, отмечают их местоположение на буссольном плане плато<sup>5</sup>. В 1926–1927 гг. городище на плато Эски-Кермен обследовал археолог, заместитель директора Центрального музея Тавриды Н. Л. Эрнст, сделавший топо-

<sup>5</sup> Научный архив Севастопольского музея краеведения погиб во время Великой Отечественной войны. Сохранившиеся в копиях Е. В. Веймарна материалы по пещерам Эски-Кермена, собранные сотрудниками музея, в настоящее время хранятся в Научном архиве Бахчисарайского историко-культурного и археологического музея-заповедника [27, с. 85, 88, прим. 14, 15].

графическую съемку, обмеры, зарисовки и фотографии сохранившихся средневековых пещерных сооружений, в основном, пещерных храмов. На плане Н. Л. Эрнст нанес главную улицу, идущую вдоль всего плато от южных ворот и почти до северного окончания плато, крестом обозначил местоположение развалин большой базилики в центре городища (рис. 6). По его наблюдениям, все плато покрывают развалины каменных построек, а главная часть города располагалась около южных ворот. На территории городища, по подсчетам исследователя, находилось 400–450 пещерных помещений, в основном, хозяйственного назначения. Время создания и расцвета пещерных городов Н. Л. Эрнст отнес к XII–XIV вв. [57, с. 25–41].

В 1928–1934, 1936–1937 гг. на плато Эски-Кермен системные археологические исследования велись экспедицией Государственной академии истории материальной культуры (ГАИМК), Музея антропологии и этнографии и Центральными государственными реставрационными мастерскими, под руководством Н. И. Репникова и Ф. И. Шмита [50, с. 251]. В 1933 г. на территории памятника работала советско-американская экспедиция, организованная ГАИМКом, Государственным историческим музеем и Пенсильванским университетом (США, Филадельфия).

В ходе этих масштабных работ раскопаны оборонительные сооружения вдоль западного и восточного обрывов (рис. 7,2), трехнефная базилика в центре города, расчищены пещерные храмы. На склоне южного края плато зачищена вырубленная в скале подъемная дорога, ведущая к главным воротам. У восточной калитки и в 130 м к северу от неё открыты руины нескольких городских кварталов. Исследовались склоны плато и его окрестности. На юго-восточном склоне плато выявлен принадлежавший обитателям крепости и городища некрополь, функционировавший в раннесредневековое время, на юго-западном склоне плато – руины небольшого христианского храма и плитовый некрополь (рис. 7,3). К югу от плато, в балке Бильдеран найдены остатки водопроводной системы (рис. 7,1).

В серии статей по итогам проведенных работ Н. И. Репников высказал свои наблюдения по поводу топографии города [44; 45; 46; 47]. По мнению исследователя, город занимал большую часть плоской вершины плато площадью 8,1 га. Северная часть плато не использовалась из-за северных ветров, а «от заселенной части города этот участок отделяется поперечной стенкой, проходившей от края до края» (рис. 7,2) [46, с. 183]. Крепостные сооружения – стены (сохранились фрагментарно, их следы прослежены местами по постелям – подрубкам на поверхности скалы) и башни-казематы, устроенные в природных мысах-выступах, окружали все плато. Главная улица начиналась у городских ворот и пролегалась через все плато в северном направлении. Н. И. Репников предположил наличие на самой возвышенной части плато городской площади, вокруг которой группировались главные здания города. От главной магистрали в восточном и западном направлениях шли боковые улицы. Вдоль западной оборонительной стены проходила военная улица (*potioerium*) [46, с. 193].

По мнению исследователя, на плато Эски-Кермен выявлены остатки значи-

тельного для средневековья готского города с крепостной стеной, улицами, домами, общественными культовыми зданиями и водопроводом [44, с. 136]. Этот вывод Н. И. Репникова поддержал и развил В. И. Равдоникас, считавший Эски-Кермен не только военной крепостью, но и типичным феодальным городом. По его предположению, в середине плато находятся два характерных для феодального города здания: раскопанная в 1930 г. базилика и руины еще не раскрытого большого здания «жилища-дворца феодала – владельца города» [43, с. 34]. Н. И. Репников локализовал на плато Эски-Кермен столицу готов город Дорос [46, с. 181–212]. С ним согласился российский византист А. А. Васильев [70, р. 72–73]. Исследователи, основываясь на интерпретации «Записки готского топарха», утверждали, что в 962 г. на плато Эски-Кермен находилась резиденция готского топарха, которую в тот же год опустошили хазары и вынудили топарха перенести главный центр Готии Дорос на Мангуп [70, р. 117, 126–131]. Как показал А. И. Айбабин, после публикации убедительных доказательств изготовления названного «источника» его издателем [68, р. 117–188; 36, с. 160–172] все рассуждения о топархе Готии и набегах хазар на ее города в 962 г. лишились научного обоснования [15, с. 7].

В 1958 г. Е. В. Веймарн, непосредственный участник раскопок 1930-х годов, опубликовал исследование об оборонительных сооружениях города на плато Эски-Кермен, в котором детализировал высказанные ранее Н. И. Репниковым наблюдения по этому вопросу [26]. На основании топографических условий местности исследователем выделено 4 участка обороны и сделан детальный план оборонительных сооружений, расположенных вдоль края обрывов (рис. 8). Е. В. Веймарн, вслед за Н. И. Репниковым, отнес возникновение крепости к V в., а время разрушения оборонительных сооружений – к концу VIII в. [26, с. 26]. В отдельной статье Е. В. Веймарн издал отчет о раскопках жилых усадеб около восточного обрыва 1937 г., где отметил особенности планировки города: усадьбы находились в прямоугольных кварталах и очерчивались улицами и переулками, которые располагались с юга на север и с запада на восток (по основной оси городища и перпендикулярно к ней) [27, с. 85].

Е. В. Веймарн попытался рассчитать количество жителей города на плато Эски-Кермен. Взяв общую площадь городища – до 100 000 м<sup>2</sup> (его длина около 1 км при максимальной ширине в 200 м) и исключив из этой цифры площадь северной части плато, где нет следов застройки (около 10 000 м<sup>2</sup>), и площади улиц, переулков, а также участков, занятых общественными зданиями (до 30 000 м<sup>2</sup>), предположил, что площадь жилых кварталов равнялась приблизительно 60 000 м<sup>2</sup>. Затем, определив среднюю площадь, занимаемую усадьбой, в 100 м<sup>2</sup> (от 85 до 150 м<sup>2</sup>), рассчитал, что количество возможного одновременного существования усадеб должно равняться 600. Исходя из количества обитателей одной усадьбы (4–5 человек обоого пола разных возрастов), Е. В. Веймарн заключил, что в XII–XIII вв. численность населения города на плато Эски-Кермен могла быть не менее 2500–3000 человек [27, с. 85]. Отметим, что в предложенных расчетах число усадеб сильно завышено, так как под общественное пространство на плато отводилось значительно больше места. Как показали раскоп-



ки последних лет, примерно четвертую часть жилого квартала занимал однефный храм с площадью перед ним (квартал I) или с участком под погребения (квартал II). Ширина поперечных улиц достигала 2,5 м, а не 2,0 м, как полагал Е. В. Веймарн. Выяснилось, что к входу главной базилики вела широкая поперечная улица, а перед самим храмом находилась большая городская площадь. Следовательно, количество усадеб должно быть сокращено до 400 (хотя и эта цифра нам кажется завышенной), а численность населения, в таком случае, не превышала 2000.

В 1978–1982 гг. экспедиция Отдела археологии Крыма Института археологии АН УССР продолжила изучение некрополя (под руководством А. И. Айбабина) и доисследовала базилику (под руководством Е. А. Паршиной). В 1979–1981 гг. экспедиция Е. А. Паршиной проводила предреставрационные раскопки базилики, в ходе которых расчищены северная сторона главной базилики и пристроенная к наружному углу северного нефа часовня. По мнению исследовательницы, базилику возвели не ранее VIII в. [41, с. 37, 50, рис. 1]. Позже, в совместной статье 2002 г. Е. А. Паршиной с архитектором Ю. Г. Лосицким предложена другая дата – не ранее VII и не позднее VIII в. [35, с. 113].

Экспедицией под руководством А. И. Айбабина раскопано на юго-восточном склоне плато 164 погребальных сооружения [1, с. 286–287; 2, с. 167–168; 3, с. 239–240]. Уточненная хронология инвентаря, а также анализ письменных источников и общей ситуации в регионе позволили А. И. Айбабину пересмотреть предложенную Н. И. Репниковым датировку могильника и отнести время его функционирования к периоду с последней четверти VI в. до конца IX в. [4, с. 45–47; 5, с. 114]. С рубежа IX–X вв. жители городища Эски-Кермен стали хоронить своих умерших на самом плато в усыпальницах, вырубленных в храмах или рядом с ними. Первоначальный некрополь на склоне лишь изредка использовался для единичных захоронений в грунтовых могилах или гробницах [4, с. 48]. Учитывая границы раскопов Н. И. Репникова и участки, раскопанные в 1978–1982 гг., А. И. Айбабин пришел к заключению, что площадь могильника составляла около 2,42 га [4, с. 43].

С 2003 г. и по настоящее время совместной экспедицией Института археологии Крыма РАН и НИЦ истории и археологии Крыма Крымского федерального университета имени В. И. Вернадского под руководством А. И. Айбабина и Э. А. Хайрединовой ведутся планомерные археологические исследования средневекового городища на плато Эски-Кермен. Вскрыты и полностью исследованы участки оборонительной стены около каземата V (рис. 9,4) [7] и каменоломня у подъемной дороги (рис. 9,13) [52]. На подъемной тропе к северной калитке, на площадке под нависающим скальным выступом выявлены остатки фундамента мощной оборонительной стены (толщиной 1,35 м), ориентированной с юго-запада на северо-восток и расположенной перпендикулярно к отвесным обрывам плато Эски-Кермен (рис. 9,15). Исследованы значительные участки городской застройки: на восточной стороне от главной улицы, в 190 м к северу от южных ворот полностью раскопан квартал I и юго-западный угол квартала II (рис. 9,3,14) [8; 9; 16; 20]. На раннесредневековом

некрополе на юго-восточном склоне плато изучен один из ранних участков некрополя, на котором в конце VI в. или на рубеже VI–VII вв. хоронили солдат гарнизона крепости на плато и членов их семей (рис. 9,12) [51]. Около храма «Трех всадников» выявлен участок прихрамового некрополя XIII в. (рис. 9,5) [18].

В 2006–2008 гг. в рамках совместного с Римско-Германским музеем г. Майнца проекта «Готы в Крыму», немецкие специалисты под руководством директора названного музея доктора Фалько Дайма проводили работы по картографированию пещерных сооружений на плато и 3D-сканированию вырубленных в отдельных мысах пещерных помещений. Всего выявлено 607 пещер<sup>6</sup>, в основном хозяйственного назначения, больше половины из них находятся в центральной части плато и по его краям (рис. 10) [22, с. 319, рис. 4; 60, S. 233–250; 61, S. 379–402].

С 2018 г. ведется изучение центральной части средневекового города перед главной базиликой, где, предположительно, располагались усадьбы наиболее знатных горожан и административный центр (рис. 9,16). Здесь открыты: участок некрополя с плитовыми могилами XIV в., впущенными в слой разрушения конца XIII в., хозяйственное помещение большой усадьбы, погибшей в пожаре 1299 г., рухнувшая стена западного фасада главной базилики, а также центральная площадь города и примыкающий к ней участок широкой поперечной улицы [19; 53].

Новые данные, значительно расширяющие представление о топографии средневекового города на плато Эски-Кермен, получены в ходе археологических исследований 2022 г., проводившихся для уточнения границ памятника и изучения городской застройки в северной части плато – на месте предполагаемой поперечной стены и около северной калитки (рис. 11; 12). Как отмечалось выше, Н. И. Репников, а вслед за ним и Е. В. Веймарн предполагали наличие поперечной стены, ограждавшей с севера заселенную часть города [46, с. 183]. На опубликованном в 1932 г. схематическом плане обороны Эски-Кермена Н. И. Репников обозначил эту стену пунктирной линией, идущей от западной калитки до осадного колодца (рис. 7,2). В 1958 г. Е. В. Веймарн на составленном им схематическом плане обороны обозначил стену четкой прямой линией (рис. 8,9), указав в описании, что «об ее характере судить сейчас трудно, так как она целиком скрыта землей... ее линия прослежива-

<sup>6</sup> За основу немецкими специалистами взята карта с 359-ю пещерными сооружениями, выполненная сотрудниками Севастопольского краеведческого музея в середине 1920-х годов. Отметим тщательность, с которой немецкие коллеги картографировали пещерные сооружения, однако выскажем сомнения в интерпретации назначения некоторых из них. Так, все пещеры с прочерченными на стенах крестами отнесены к культовым [Ауфшнайтер 2008, с. 321]. Однако кресты могли размещать на стенах, у дверей и окон жилых или хозяйственных помещений для защиты от всяких бед. Окончательно определить назначение пещерных сооружений на территории городища можно только после проведения археологических исследований. Так, в квартале I на поверхности находилась пещера, засыпанная крупными камнями, которую до проведения раскопок считали подвалом или другим хозяйственным помещением. После того, как был расчищен прилегающий участок и выбрано заполнение, выяснилось, что пещера – это погребальное сооружение больших размеров, вырубленное в скале под апсидой квартальной часовни, верхняя часть которого заполнена камнями из кладки рухнувшей апсиды, а нижняя – костями из погребений [16, с. 425-426, рис. 4, I; 15; 16].

ется в виде невысокого вала до 3 м шириной и 1 м высотой. Примерно в середине ее, несколько ближе к западу, имеется разрыв. Возможно, здесь был проезд из южной части города...» [26, с. 36]. Действительно, в северной части плато наблюдается небольшой «вал», однако он не расположен по одной линии, а представляет собой несколько вытянутых холмов, расположенных поперечно плато. В раскопе 23/2022, заложенном нами в центральной части «вала», остатки поперечной стены не выявлены, зато найдены руины двух хозяйственных помещений, принадлежавших типичной жилой усадьбе средневекового города на плато Эски-Кермен (рис. 12,15). В слое разрушения, заполнявшем открытые помещения, найден такой же комплекс керамики, как и на других усадьбах на плато, погибших в пожаре конца XIII в.<sup>7</sup> Очевидно, что за поперечную стену в этой части плато Н. И. Репников и Е. В. Веймарн приняли земляной вал, образовавшийся над руинами стен нескольких усадеб, располагавшихся на самом краю городской застройки.

После осмотра северной трети плато Эски-Кермена в 1928–1930 гг. Н. И. Репников пришел к заключению, что «...отрезок этот не был заселенным и представляется своеобразным, лишенным развалин участком» [46, с. 183]. Этот тезис позже повторил Е. В. Веймарн, добавив, что «...свободное от городских построек пространство, нарочито оставленное, было рассчитано на размещение здесь во время военной опасности окружающего сельского населения и скота. Здесь же в мирное время могло быть место рынка» [26, с. 36–37]. Однако визуальный осмотр этой территории в 2022 г. показал в 40 м к югу от северной калитки наличие строительных остатков (подрубки «постели» под стену и лежащие рядом известняковые блоки). В раскопе 24/2022 г., заложенном на этом участке, на территории общей площадью около 50 м<sup>2</sup>, под дерном и слоем разрушения мощностью 0,2–0,6 м открыты руины восточной части большого северного храма и 3 могилы прихрамового некрополя (рис. 11,7; 12,7). Расчищены: нижний ряд южной стены храма шириной 0,8 м, сложенной из крупных известняковых блоков; нижние ряды кладки апсиды (ширина 3,6 м; радиус 2,0 м; ширина стены 0,68–0,72 м); стоявший *in situ* алтарный граненый столб с крестами, высеченными на восточной и западной стороне. Стены и апсида храма двухпанцирные, возведены на скале, на цемянковом растворе. В алтарной части выявлены рухнувшие на скальный пол плиты из арочного перекрытия, разбитые керамида и калиптеры, обломки плиты – менсы, с прочерченным крестом по центру, разбитая на две части известняковая плита с прорезанным крестом в круге, а также железные гвозди и фрагмент бронзовой массивной цепи от светильника. В слое разрушения также найдены фрагменты стенок амфор класса 45/ХК-95 XII–XIV вв. и другой тарной керамики. Пол в храме скальный, с хорошо обработанной поверхностью, на которой видны следы инструмента. В алтарной части в скальном полу оставлена подставка под алтарный столб прямоугольной формы (размеры 0,42х0,44 м; высота 0,01 м). За апсидой храма, вдоль восточного об-

<sup>7</sup> Керамика из раскопок 2022 г. определена А. В. Смокотиной, старшим научным сотрудником НИЦ истории и археологии Крыма КФУ им. В. И. Вернадского.

рыва зафиксированы расположенные в ряд 3 могилы, высеченные в скале. Могилы овальной или прямоугольной в плане формы, ориентированы с востока на запад. В них зачищены кости многочисленных безынвентарных погребений. В засыпи могил найдены фрагменты керамики X–XIII вв. Таким образом, по результатам работ, проведенных в 2022 г., установлено, что на северной части плато Эски-Кермен, рядом с северной калиткой с раннесредневекового времени вплоть до гибели города в конце XIII в. функционировал христианский храм. Для определения типа постройки (однонефный храм или трехнефная базилика) требуются ее дальнейшие археологические исследования.

При уточнении границ распространения культурного слоя на плато Эски-Кермен в 2022 г. на восточном склоне плато и в балке Текме-Таш выявлены остатки раннесредневекового поселения второй половины VI – XI в. (рис. 11,А).

Зафиксированные на плато в ходе многолетних археологических раскопок строительные остатки, пещерные сооружения и погребальные комплексы отнесены А. И. Айбабиным к трем периодам жизнедеятельности города на плато Эски-Кермен: ранневизантийскому (последняя четверть VI – конец VII в.), хазарскому (начало VIII в. – 841 г.), поздневизантийскому (841 г. – конец XIII в.) [4, с. 44–49; 10, с. 240–241; 59, s. 171–225]. Открытый в 2018–2022 гг. в центре города перед базиликой некрополь с плитовыми могилами XIV в. позволил выделить четвертый период жизнедеятельности города – золотоордынский [19, с. 250–276].

**Ранневизантийский период.** История города на плато Эски-Кермен начинается с поселения, располагавшегося на восточном склоне плато и в балке Текме-Таш (рис. 11,А). В шурфах, заложенных в 2022 г. у подножья плато, по определению А. В. Смокотиной, выявлен комплекс керамики второй половины VI – VII в.<sup>8</sup> Жители этого поселения хоронили своих умерших на нижней части юго-восточного склона плато, в склепах и подбойных могилах (рис. 11,Б). Судя по конструкции погребальных сооружений, зафиксированному в них погребальному обряду и инвентарю, в долине Текме-Таш проживала одна из общин гото-аланского населения Юго-Западного Крыма, названного Прокопием Кесарийским в трактате «О постройках» (560 г.) готами страны Дори. По словам византийского историка, готы занимались земледелием и были союзниками империи, участвуя в военных походах по первому зову императора. Поскольку они не желали «*быть заключенными в каких-нибудь укрепленных местах, но всегда жили наиболее счастливо на открытой равнине*», император «*не построил ни города или крепости ни в какой части этой земли, но везде, где область казалась легкодоступной для нападавших, он преградил эти подступы длинными стенами и таким образом освободил готов от страха перед вторжением...*» [67, VII,16–17]. Возможно, остатки именно таких оборонительных «длинных стен», перегораживавших долину Текме-Таш и защищавших на-

<sup>8</sup> До проведения полномасштабных археологических раскопок невозможно однозначно решить вопрос о времени возникновения поселения. На сегодняшний день, на поселении и на раннем участке могильника на юго-восточном склоне плато не известны находки, датирующиеся ранее середины VI в.

ходившееся там население, зафиксированы в 2016 г. под скальным мысом у северной калитки (рис. 11,12).

Как убедительно показал А. И. Айбабин, в конце VI в. в результате предпринятой византийским императором Мавриkiem (582–602 гг.) реформы системы управления владениями империи на полуострове, союзную готскую область Дори включили в новый пограничный дукат и разделили на архонтии, которые подчинили дукату Херсона [11, с. 39–42; 14, с. 479, 481–482]. Именно тогда было принято решение о сооружении крепости на горе Эски-Кермен. Судя по данным эпиграфики и материалам раскопок оборонительной стены на плато, крепость, ставшую центром одной из архонтий, типичную для горных регионов империи, византийские инженеры спроектировали не ранее 590 г. и возвели за несколько лет [14, с. 479].

Отметим, что в Византии имелся огромный опыт по возведению крепостей со всем комплексом оборонительных и гражданских сооружений практически на пустом месте. Согласно Захарии Ритору, Анастасий I в 507 г. для защиты региона от персов и арабов выбрал деревню Дара в Месопотамии и основал там город Анастасиополис. Город был построен всего за два или три года, имел крепостные стены, церковь, общественные бани, «обширные» амбары и водоемы, которые собирали воду с соседней горы [29, с. 271–272]. Император Маврикий в конце VI в. переделал свою родную деревню Арависсу в Каппадокии: он отправил туда офицеров и целый полк, чтобы защитить городок, пригнал ремесленников, построил большую церковь, многочисленные общественные здания, оградив все это высокой стеной [29, с. 272].

В проекте крепости на плато Эски-Кермен византийские инженеры учли сформулированные на рубеже IV–V вв. Вегецием основные требования позднеримской фортификации: *«Города и крепости обладают укреплениями или природными, или созданными человеческой рукой, или теми и другими, – что делает их особенно сильными. Можно считать, что город укреплен природой, если он стоит на возвышенном месте, на обрыве...»* [25, с. 280, IV,1]. Внутри скальных выступов, расположенных вдоль восточного и западного вертикальных обрывов плато, вырубili пещерные казематы. В результате, природные скальные образования были превращены в своеобразные крепостные башни (рис. 12, I–XI). Вдоль краев обрыва между башнями-казематами возвели оборонительные стены. Их остатки сохранились на отдельных участках вдоль западной и восточной стороны плато (рис. 11, д) [17, с. 160–161, 215–219, рис. 135–139]. О наличии стены почти по всему периметру вершины плато свидетельствуют сохранившиеся на скальной поверхности постели – подрубki под стены (рис. 11, е).

С южной, более пологой стороны плато в скальном массиве прорубили широкие ворота – главный вход в крепость (рис. 11, 2). К ним подводила подъемная дорога с парапетом, высеченная в скале тремя маршами (рис. 11, 1). Помимо главных южных ворот, через которые шел колесный путь (рис. 11, а), в крепость можно было попасть по трем пешеходным тропам через узкие калитки (рис. 11, б, в, з). Две из них

– восточная и западная, располагались между башнями-казематами (рис. 11,3,5). Третья калитка позволяла попасть на плато с севера, через узкую расселину в скалах, по дну которой устроили лестницу, вырубив в скальной поверхности ступени (рис. 11,4). Эта калитка прикрывалась дозорным пунктом, расположенным на одной из скальных глыб северного мыса (рис. 11,9). От главных ворот к северной калитке была проложена широкая главная улица (около 5 м), пересекающая плато по всей длине (рис. 11,ж). Вторая продольная улица, почти параллельная главной, проходила вдоль западной оборонительной стены (рис. 11,з).

При возведении крепости учитывалась и рекомендация Вегеция об обеспечении водой: *«Великим преимуществом пользуется город, если внутри его стен имеются неиссякаемые источники. Если природа этого не дала, нужно выкопать колодцы, как бы глубоко ни пришлось их рыть»* [25, с. 282, IV,10]. Около восточного края обрыва в толще 30-метровой скалы строители прорубили осадный колодец (рис. 11,10). Из входа в колодец вела крутая лестница в 6 маршей из 84 ступеней, завершающаяся каптажной галерей, в которой накапливалась вода из расположенного рядом родника. Скорее всего, во время строительства крепости начались работы и по обеспечению города водой по водопроводу из родников, расположенных к югу от плато, в балке Бильдеран.

Одновременно с оборонительными сооружениями на плато спланировали гражданскую инфраструктуру: в центре – площадь с большой трехнефной базиликой (рис. 11,б) и, возможно, домом архонта, у восточной калитки – «амбары» для зерна (рис. 11,11), на большей территории – жилые кварталы, ограниченные прямыми продольными и поперечными улицами (рис. 11,и).

В масштабных работах использовалось большое количество местного известняка – наиболее доступного и качественного строительного материала. Блоки и бут для построек выламывались в окрестностях крепости, в балках к югу от нее и непосредственно на плато – у подножья западной оборонительной стены [44, с. 131; 46, с. 184, прим. 3, 4]. На строительство пошел камень, полученный при вырубке в скальном массиве городских ворот и начального участка главной улицы. Наиболее заметные следы добычи каменных блоков зафиксированы на участках между тремя маршами ведущей к главным воротам города подъемной дороги, вырубленной на скальной поверхности юго-западного склона столовой горы (рис. 9,13) [52, с. 193–207]. Показательно, что размеры вырубавшихся здесь камней базируются на византийской системе мер длины: наименьший параметр блока сопоставим с византийским футом, устойчивый размер которого после эпохи Юстиниана I равнялся 31,23 см [69, S. 13–16; 52, с. 195–196].

На протяжении VII в. крепость расстроили в малый город площадью около 11 га с типичным для Византии градостроительным обликом. В южной части плато продольные широкие улицы и пересекающие их под прямым углом поперечные улицы образовывали сетку кварталов (рис. 11,и). Раскопки 2022 г. показали отсутствие поперечной, проходившей от западного к восточному обрывам и ограничи-

вавшей жилые кварталы с севера стены, существование которой предполагали Н. И. Репников и Е. В. Веймарн (рис. 13) [46, с. 183].

В центре застроенной части плато, перед главным городским храмом, на пересечении широких продольной и поперечной улиц была устроена большая площадь (рис. 11,13). Помимо главного храма – трехнефной базилики, в городе построили еще две большие церкви. Около южных ворот в скальном массиве вырубili пещерный храм с баптистерием («Судилице») (рис. 11,8), а около северной калитки, поперек узкой части плато возвели храм, стены которого сложили на цемянковом растворе (рис. 11,7). Наличие в небольшом городе нескольких культовых зданий характерно для Византии, где деньги на строительство церквей выделялись всегда щедро. Так, в Палестине, в Ниссане, насчитывавшей всего 1000–1500 жителей, было четыре церкви, а Юстиниана Прима, город в Иллирии площадью 7 га, имела пять церквей [29, с. 274]. Жители города на плато Эски-Кермен до конца IX в. хоронили своих умерших за стенами города – на юго-восточном склоне горы (рис. 11,Б). К некрополю из города вела узкая дорога через восточную калитку (рис. 11,з). На скальной поверхности под калиткой вырублены ступени в направлении некрополя. Вероятно, именно по этой дороге из города шли похоронные процессии. Могильник рос с юга на север, его территория постепенно заполнялась снизу вверх по склону [51, с. 170-171].

С возникновением города на плоской вершине плато Эски-Кермен, расположенное на его восточном склоне и в долине Текме-Таш поселение не прекратило свое существование (рис. 11,А). Оно стало своего рода *проастием* – подгородным районом, который снабжал население города на скальной вершине плато необходимыми продуктами питания [49, с. 57, 59, 64, 71].

**Хазарский период.** В начале VIII в. византийские крепости горного Крыма подчинились хазарам. По наблюдению А. И. Айбабина, до выступления против хазар местных правителей в жизни обитателей поселений и крепостей Готии не произошло каких-либо существенных изменений. Каган, относясь благосклонно к христианам, не препятствовал функционированию христианских общин и образованию на территории Хазарии новых епархий. В первой половине VIII в. была создана Готская епархия [6, с. 617].

После событий, связанных с антихазарским восстанием под руководством епископа, господина и архонтов Готии (между 784 и 787 гг.), скорее всего, по приказу хазарского военачальника в городе на плато Эски-Кермен была засыпана оборонительная стена около каземата V (рис. 11,Г) [7, с. 137; 14, с. 487]. Материалы раскопок на плато Эски-Кермен опровергают утверждение о разрушении хазарами городских кварталов и базилики. Судя по зачищенным на территории некрополя многочисленным захоронениям хазарского времени, численность населения городища, по крайней мере, не сократилась [8, с. 218–221]. Рядом с засыпанной стеной около каземата V соорудили усадьбу (рис. 11,И). В 2006 г. зачищен участок ее двора с ямами под пифосы с зерном и часть подвала, вплотную пристроенного к внутренней облицовке оборонительной стены [8, рис. 10]. На плато наряду с базиликой продолжали функ-

ционировать возведенные в предшествующий период жилые и хозяйственные постройки. В кварталах I и II на главной улице под постройками X–XIII вв. выявлены остатки нескольких хозяйственных комплексов, включавших тарапаны, хранилища для пифосов и давилню (рис. 11,15,16) [8, с. 231, рис. 4–8]. Немногочисленные находки этого периода встречены и в слоях, перемещенных жителями Эски-Кермена к оборонительным стенам [8, с. 218–221].

Продолжал существовать и *проастий* на восточном склоне плато и в долине Текме-Таш, где находились сельхозугодья горожан (рис. 11,А). Возможно, что именно здесь были разбиты виноградники, из урожая которого на плато давили в каменных тарапанах вино.

**Поздневизантийский период.** В 841 г. в Юго-Западном Крыму была образована новая фема Климатов с центром в Херсоне [12, с. 20–27; 13, с. 10–11]. После включения крепостей горного Крыма во вновь образованную византийскую фему формируется градостроительный облик Эски-Кермена позднего периода [8, с. 222–223]. По периметру плато восстановили такие ключевые элементы оборонительной системы, как вырубленные в скальных башнях казематы и главные ворота.

В X–XIII вв. на Эски-Кермене сохранили многие созданные в раннее средневековье элементы градостроительного облика, в том числе центральную площадь с трехнефной базиликой (рис. 12,6,II). Продолжали функционировать северный дозорный комплекс (рис. 12,9) и находившийся около северной калитки большой храм (рис. 12,7), а также пещерная церковь («Судилище») около главных городских ворот (рис. 12,8). Скорее всего, сразу после образования фемы были проведены работы по обновлению западного фасада главного городского храма. С внешней стороны фасад облицевали крупными известняковыми блоками, тщательно обработанными с лица и плотно подогнанными друг к другу. В верхней части фасада были сделаны два узких окна с закругленной верхней частью, со вставленными в деревянную раму круглыми разноцветными стеклами – *oculi*. Под коньком располагался высеченный в каменном блоке равноконечный крест в круге [53, с. 111, рис. 84].

Центральная городская площадь, расположенная перед базиликой, образована слиянием двух широких улиц – главной продольной и поперечной (рис. 12,ж,к). Ее скальная поверхность, как и пол в самом храме, была вымощена известняковыми плитами. С запада, со стороны широкой поперечной улицы к площади вела ступень. Площадь была обустроена, как и положено для общественного пространства, где собирались горожане: в ее юго-западной части напротив базилики, вдоль стены жилой усадьбы располагались скамьи. В месте соединения поперечной улицы и площади, напротив центрального входа в базилику стояла каменная стела, по которой, как по гномону солнечных часов, горожане могли определять полдень, некоторые даты и праздники, привязанные к дням равноденствий и солнцестояний [53, с. 111, 127–128, рис. 90–94].

С юго-западной стороны площадь ограничивалась усадьбой. Подобно другим жилым постройкам в городе, усадьба была двухэтажной, крытой черепичной крышей. Находки многочисленных фрагментов оконного стекла около стены 2 в угло-



вом помещении позволяют говорить о наличии в усадьбе окон с видом на главную площадь и на западный фасад базилики.

Судя по сохранившимся на поверхности плато руинам, в X–XIII вв. заселенная в предшествующее время часть плато была плотно застроена. Почти всю территорию южной половины плато занимали прямоугольные кварталы, сооруженные по обе стороны главной и параллельной ей улиц (рис. 12, *и*). Между кварталами под прямым углом к главной улице были проложены более узкие улочки, шириной до 2,5 м. Полностью раскопанный в 2003–2018 гг. квартал I (рис. 12, *л*), расположенный между главной улицей и восточным обрывом, занимал площадь 750 м<sup>2</sup> (длина участка – 30 м; ширина с учетом построек и поперечных улиц – 25 м). В квартале находилось 5 усадеб.

После восстановления иконопочитания на соборе, созванном 11 марта 843 г. в Константинополе, влияние церкви во всех сферах общественной жизни Византии возросло [21, с. 323–324]. В Юго-Западном Крыму распространяется аскетический христианский погребальный обряд в могилах и усыпальницах при храмах, с последующим перезахоронением в костницах. Со сменой погребального обряда прекращаются захоронения в типичных для раннего средневековья подбойных могилах и склепах, располагавшихся на юго-восточном склоне плато Эски-Кермен (рис. 12, *б*). Горожане стали хоронить своих умерших в храмах на территории города. В это время появляются захоронения около стен или внутри старых храмов – в центре города (трехнефная базилика), около южных ворот («Судилище») и около северной калитки. Изменения в погребальном обряде привели к перепланировке внутри кварталов. В них разбирается одна из усадеб, а на освободившемся месте возводится небольшой однефный квартальный храм, иногда с притвором, в котором хоронят своих умерших представители одной семьи или рода (рис. 12, *22–26*). Внутри эти храмы зачастую покрывали росписями [21, с. 312, 323, 323]. Такие часовни представляют собой своеобразные некрополи, в которых на небольшом участке на протяжении трех – четырех веков было захоронено от 150 до 500 человек, представителей одного рода.

Одновременно появляются новые храмы на подъемной дороге и на скальных мысах около западного и восточного обрывов плато. В вертикальном обрыве над верхним маршем подъемной дороги вырубается два пещерных храма – «большой пещерный храм» (рис. 12, *17*) и «пещерный храм у городских ворот» (рис. 12, *18*), а также расположенные рядом с ними гробницы для многократных захоронений. Под «большим пещерным храмом» в скальной поверхности верхнего марша подъемной дороги вырубается могилы, перекрывающиеся плитами, что приводит к частичному уменьшению размеров дороги. После переделки одной из хозяйственных пещер около восточного края плато, появляется храм «Успение» с росписью (рис. 12, *20*). Два наземных однефных храма строятся на южном мысу, в месте поворота от первого ко второму маршам подъемной дороги (рис. 12, *19*). Основания этих храмов, как и относящиеся к ним погребальные сооружения, вырублены в скале, а сами здания возводились из камня. Подобные однефные храмы располагались и на поверхно-

сти мысов – бывших башень-казематов I и X (рис. 12,16,27). При этом храм на мысу X находился прямо напротив входа в главную базилику города и соединялся с ним широкой поперечной улицей (рис. 12,27).

В поздневизантийский период значительно разрастаются предместья города. Жилые постройки появляются на западном склоне, в балке Джурла (рис. 12,В). На юго-западном склоне зафиксированы остатки двух небольших храмов с погребениями (рис. 12,28,29). До XI в., а может быть и позже, продолжает существовать подгородье в балке Текме-Таш (рис. 12,А). Возможно, здесь находилось ремесленное предместье располагавшегося на вершине плато города. В шурфах восточной части поселения вместе с фрагментами высокогорлых кувшинов найдены остатки шлака. Согласно письменным источникам, в Византии в самом городе запрещалось изготовлять крупные сельскохозяйственные орудия (топоры, серпы), поскольку такое производство требовало обращения с огнем и нарушало требования пожарной безопасности того времени [49, с. 66].

На юго-восточном склоне плато, на месте заброшенного раннесредневекового некрополя возникли огороды (рис. 12,Б). Однако здесь в XIII в. в скальной глыбе, сползшей с верхней части склона, был вырублен храм «Трех всадников», украшенный внутри стеной росписью (рис. 12,21). Одновременно вокруг храма возник небольшой некрополь [18].

В 1299 г. город на плато Эски-Кермен подвергся набегу войск Ногая. Большая часть города погибла в пожаре. Следы пожара зафиксированы во всех кварталах, раскопанных в разных частях плато: на главной улице (рис. 12,12,13), около восточного обрыва (рис. 12,14) и в северной части жилой застройки (рис. 12,15). Во время набега была ограблена и частично сгорела главная базилика города. В слое пожара на площади перед ней найдены многочисленные мелкие обломки бронзовой церковной утвари, свидетельствующие о разграблении храма.

**Золотоордынский период.** В кварталах на главной улице и около восточной калитки на плато Эски-Кермен в слое разрушения и в засыпанных этим слоем подвалах обнаружены останки погибших от пожара и непогребенных людей. Видимо, после сильного пожара многие кварталы не восстанавливались и площадь города значительно сократилась. Была перепланирована и центральная часть города. Выжившие после набега горожане в начале XIV в. устроили перед базиликой некрополь (рис. 12,31). При этом, участок с руинами от выходившей на площадь усадьбы разровняли. Для облицовки бортов плитовых могил стали использоваться плиты из вымостки на площади перед базиликой. Наличие инвентаря в погребениях, в том числе и из драгоценных металлов, позволяет говорить о том, что на исследованном участке некрополя хоронили представители богатых семейств. Жилые постройки, принадлежавшие этим людям, пока не найдены.

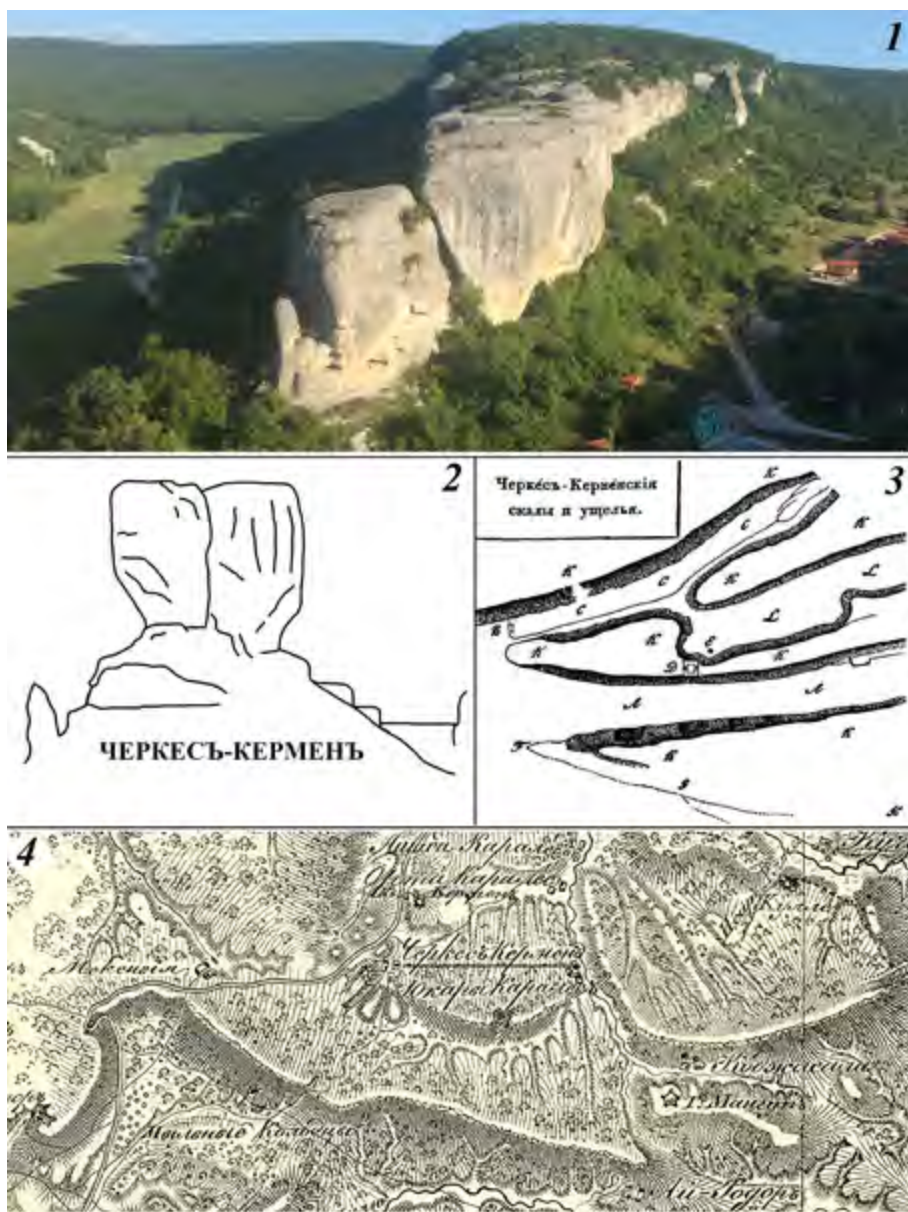
На плато выявлены свидетельства сохранения и церковной жизнедеятельности в XIV в. Скорее всего, в конце XIII – XIV в. к главной базилике пристроили часовню, рядом с которой хоронили в XIV в. (рис. 12,30) [19, с. 257]. Около базилики найдена

высеченная из местного известняка надгробная модель крестовокупольного храма XIV в. [58, с. 30–33, рис. 1]. Возможно, продолжали функционировать вырубленные в XIII в. пещерные храмы с фресками [10, с. 223].

В XV в. или в первой половине XVI в., после того как жизнь на плато полностью прекратилась, руины западного фасада главной городской базилики рухнули на запустевшую площадь. К этому времени оставшиеся жители города, скорее всего, переселились с плато в соседнюю, расположенную западнее долину, где с XVI в. известна деревня Черкес-Кермен. Согласно османским налоговым ведомостям этого времени в селении Черкес Кермен преобладало христианское население [30], которое, скорее всего, и было потомками последних жителей города на плато Эски-Кермен. Правда, они, согласно свидетельству Мартина Броневского, посетившего эти места в 1578 г., уже не знали названия древнего города [24, с. 344].



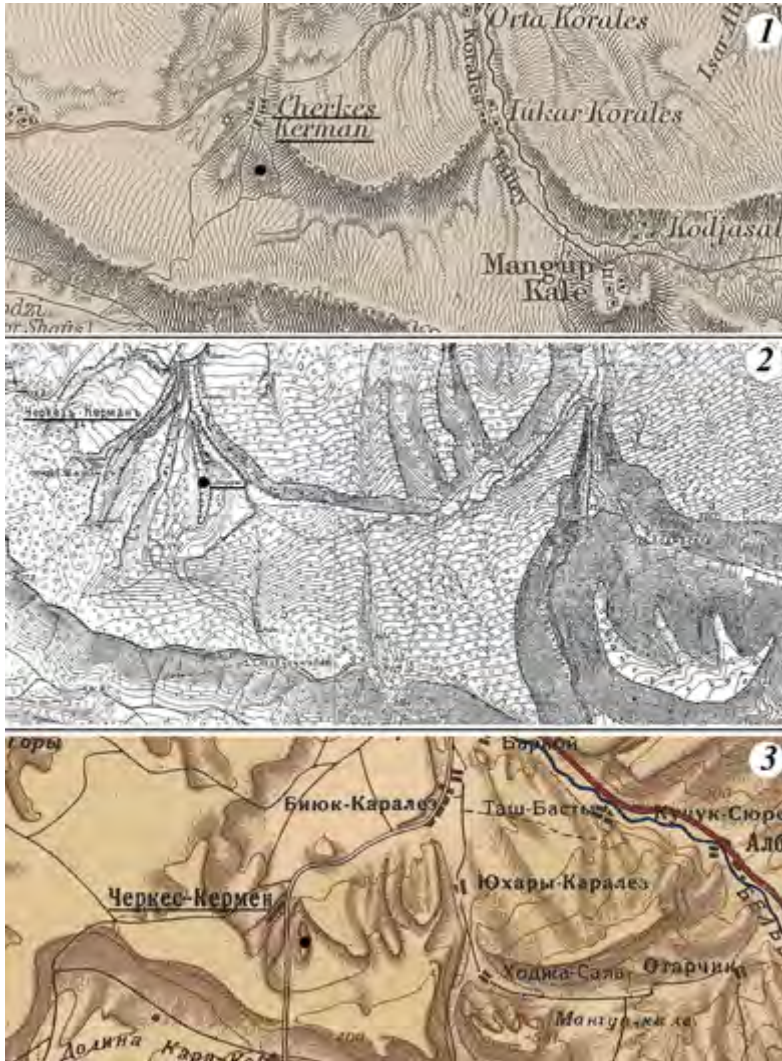
Рис. 1. Плато Эски-Кермен. Общий вид с севера. Аэрофотосъемка 2007 г.  
Fig. 1. Eski-Kermen plateau. General view from the north. Aerial photo of 2007



**Рис. 2.** Плато Эски-Кермен: 1 – северный мыс плато, вид с северо-запада (2022 г., фото Д. А. Ломакина); 2 – очертания северного мыса плато, рисунок 1837 г. [32, с. 249]; 3 – глазомерный план окрестностей Эски-Кермена 1837 г. [32, с. 253]; 4 – деревня Черкес-Кермен (название подчеркнуто) и плато Эски-Кермен (без обозначения) на карте Южного Крыма 1837 г. [32]

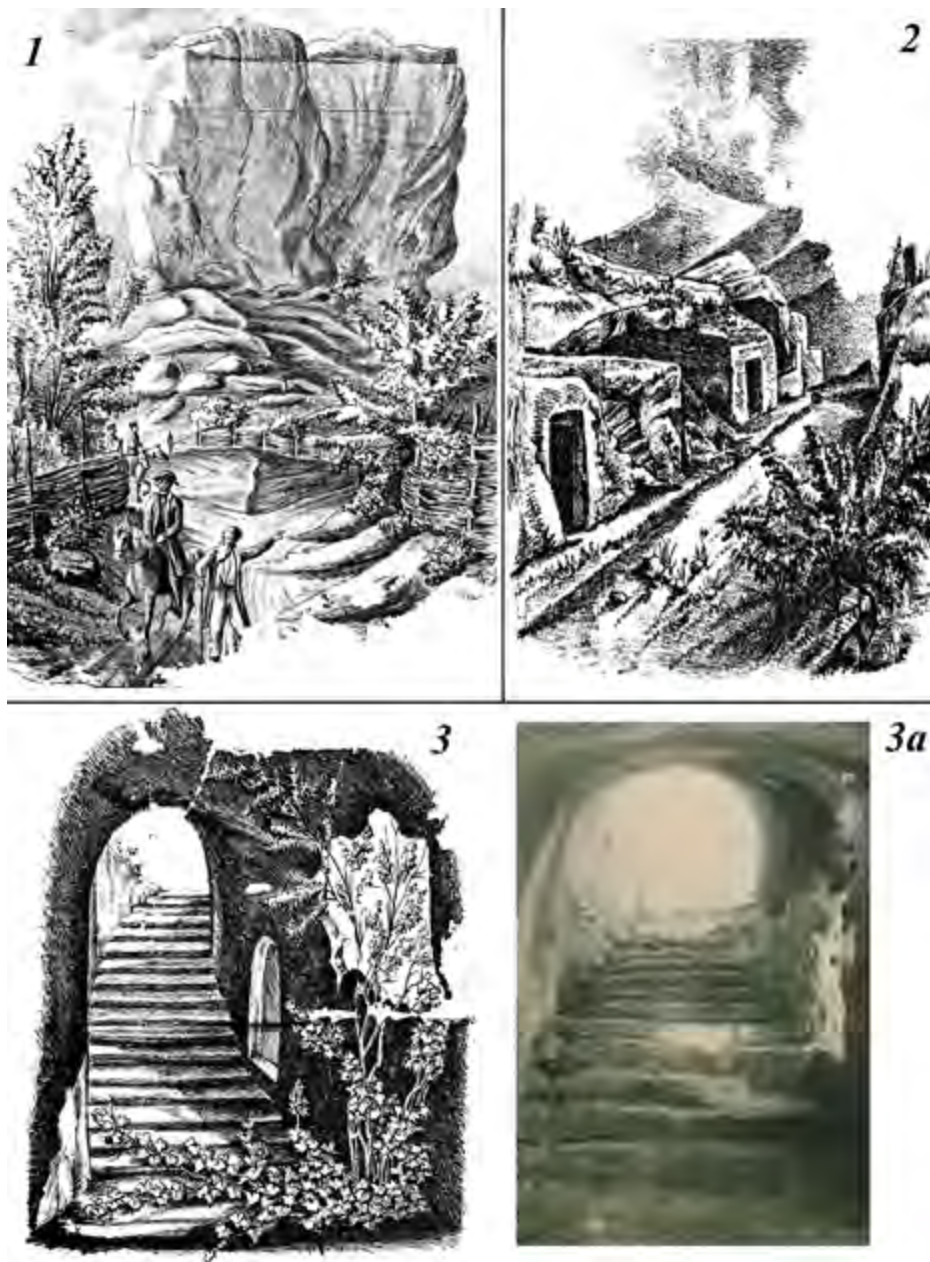
**Fig. 2.** Eski-Kermen plateau: 1 – northern promontory of the plateau, viewed from the north-west (2022, photo: D. A. Lomakin); 2 – contour of the northern promontory of the plateau, drawn in 1837 [32, p. 249]; 3 – approximate plan of the environs of Eski-Kermen in 1837 [32, p. 253]; 4 – Eski-Kermen village (its name underlined) and Eski-Kermen plateau (not indicated) on the map of the South Crimea in 1837 [32]





**Рис. 3.** Деревня Черкес-Кермен (название подчеркнуто) и расположенное рядом плато Эски-Кермен (обозначено нами черной точкой) на картах Крыма: 1 – карта южной части Крымского полуострова Джона Эрроусмита 1854 г.; 2 – верстовая карта Крыма от Военно-топографического Делю 1890–1896 гг. (плато Эски-Кермен подписано «Пещеры»); 3 – карта Южного Крыма 1936 г. Составлена на 1-й картографической фабрике Всесоюзного Картографического Треста ГУГСК НКВД СССР, научный редактор И. И. Бабков

**Fig. 3.** Cherkess-Kermen village (its name underlined) and the adjacent Eski-Kermen plateau (indicated by the black dot) on the maps of the Crimea: 1 – “Southern portion of the Crimea: from surveys made by order of the Russian government”, by John Arrowsmith, 1854; 2 – map of the Crimea to scale 1 verst per cm, by the Military-Topographic Depot, of 1890–1896 (Eski-Kermen plateau signed as *Peshchery*, i. e. “Caves”); 3 – map of the southern Crimea of 1936. Compiled at the 1st Mapping Factory of the All-Soviet Union Mapping Trust of the Central Administration for the Geodetic Survey and Mapping at the People’s Commissariat of Home Affairs of the USSR, scientific editor I. I. Babkov



**Рис. 4.** Виды города на плато Эски-Кермен на рисунках К. Е. Гельфрейха 1867 г. (1–3) и на фотографии 1930 г. (3а): 1 – северный мыс плато; 2 – главная улица около южных ворот; 3, 3а – лестница северного дозорного комплекса. 1–3 – [31, табл. I]; 3а – [46, с. 188, рис. 46]

**Fig. 4.** Views of the town atop of Eski-Kermen plateau on the drawings by K. E. Gel'freikh of 1867 (1–3) and on a photo of 1930 (3a): 1 – northern promontory of the plateau; 2 – main street at the southern gate; 3, 3a – flight of steps in the northern observation complex. 1–3 – [31, tabl. I]; 3a – [46, p. 188, fig. 46]

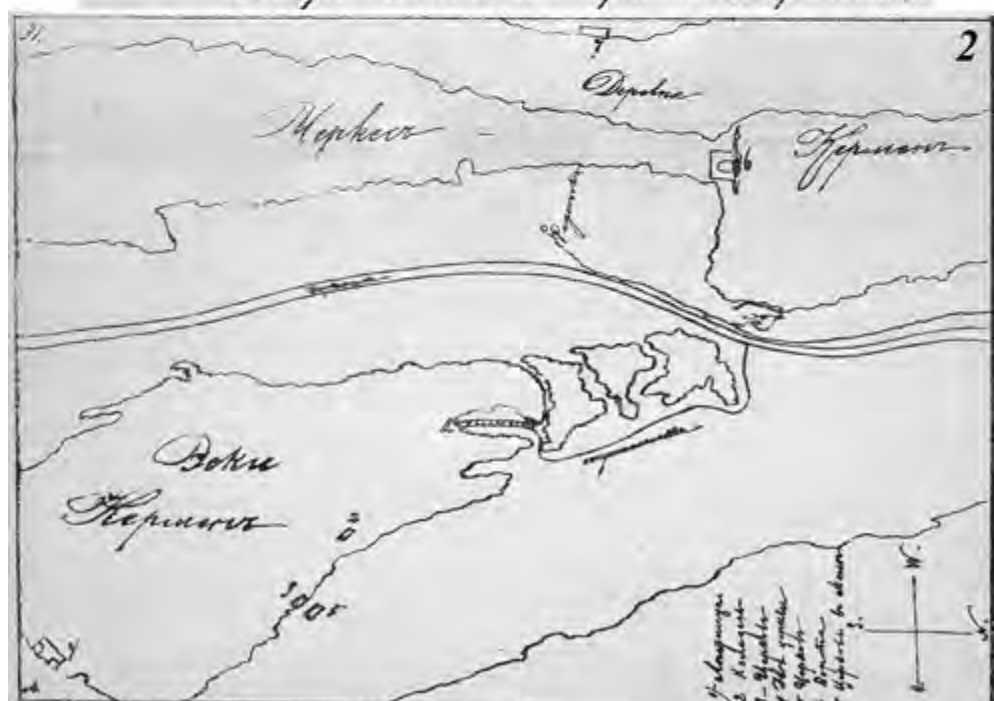
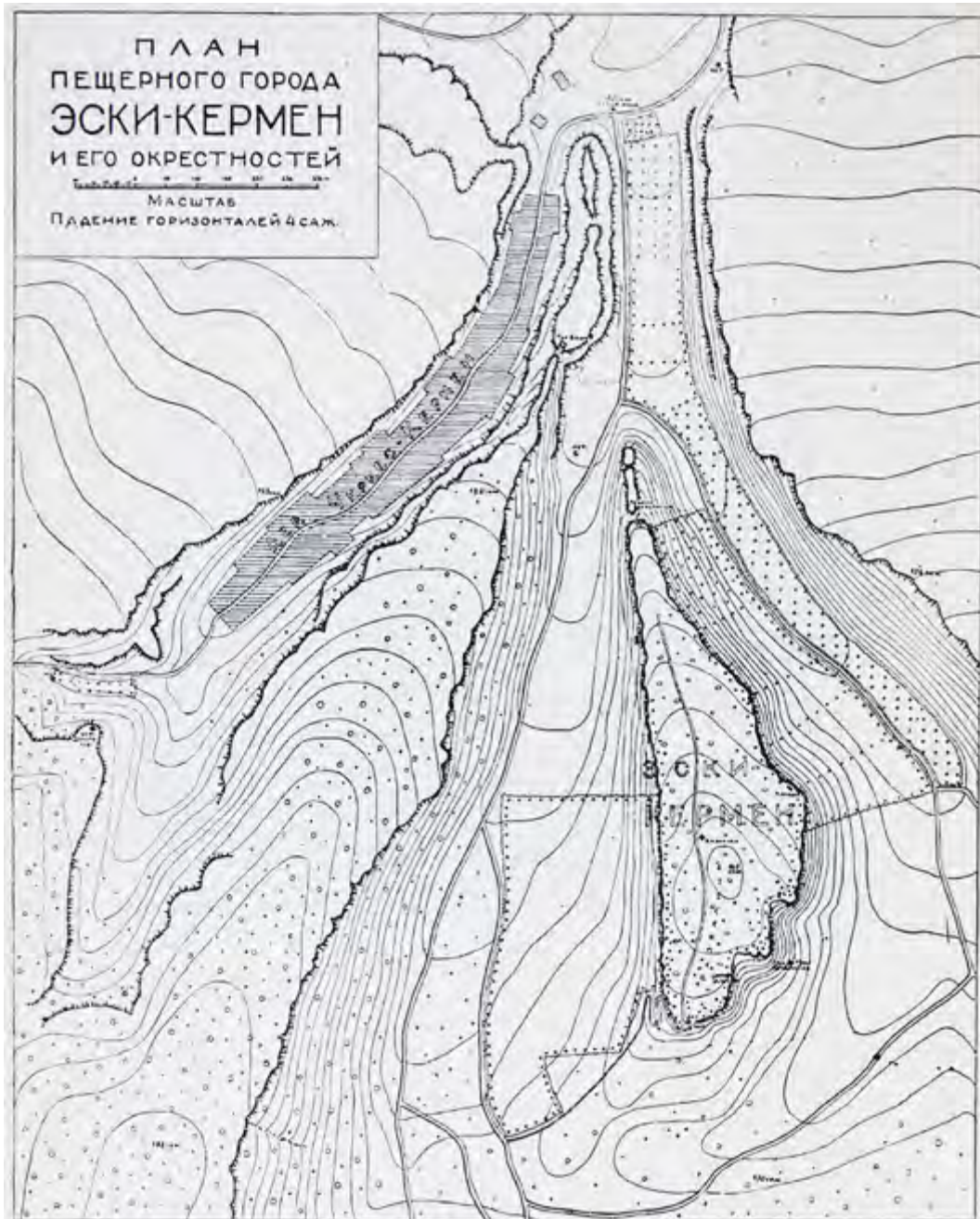


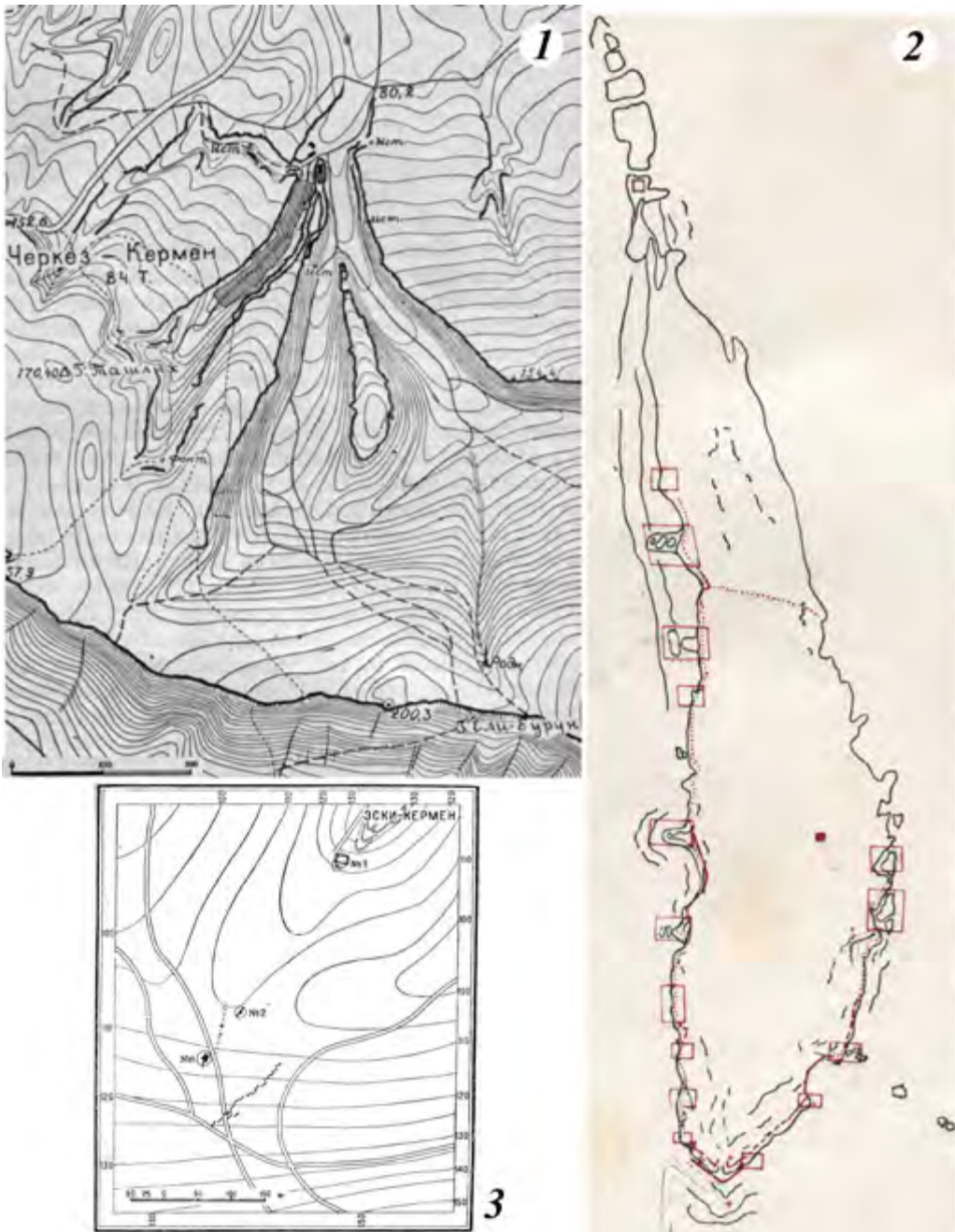
Рис. 5. Вид северного мыса плато Эски-Кермен (1) и схематичный план самого плато и его окрестностей (2). Рисунок А. А. Архипова 1888 г. [42]

Fig. 5. View of the north promontory of Eski-Kermen plateau (1) and schematic plan of the plateau and its environs (2). Drawing: A. A. Arkhipov, 1888 [42]





**Рис. 6.** План пещерного города Эски-Кермен и его окрестностей, составленный Н. Л. Эрнстом по собственным инструментальным обмерам в 1927 г. [57, с. 24]  
**Fig. 6.** Plan of the cave town of Eski-Kermen and its environs compiled by N. L. Ernst according to his own instrumental measurements in 1927 [57, p. 24]



**Рис. 7.** План округа Эски-Кермена (1), схематический план обороны города (2) и план юго-западной седловины плато (3). 1 – [46, с. 182, рис. 42]; 2 – [46, рис. 43]; 3 – [71, с. 51, рис. 25]

**Fig. 7.** Plan of the environs of Eski-Kermen (1), schematic plan of the defence of the town (2), and plan of the south-western col of the plateau (3). 1 – [46, p. 182, fig. 42]; 2 – [46, fig. 43]; 3 – [71, p. 51, fig. 25]

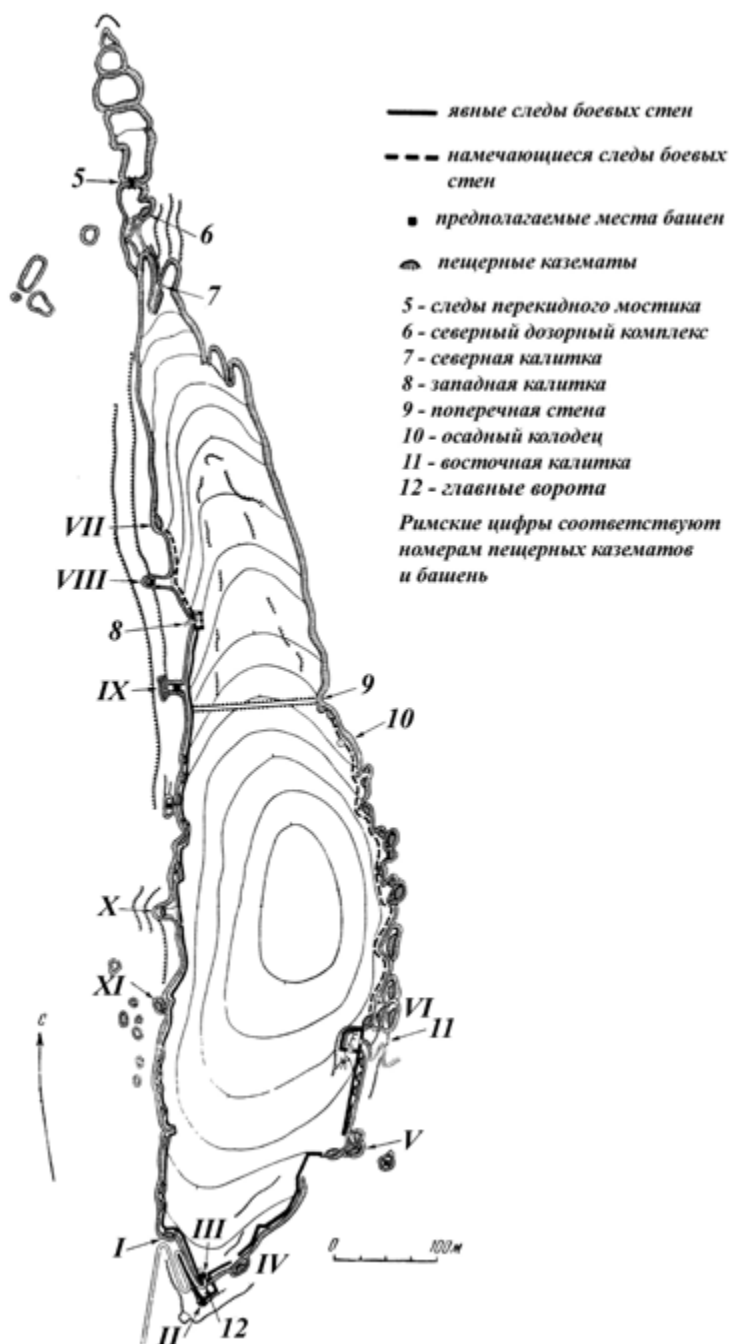
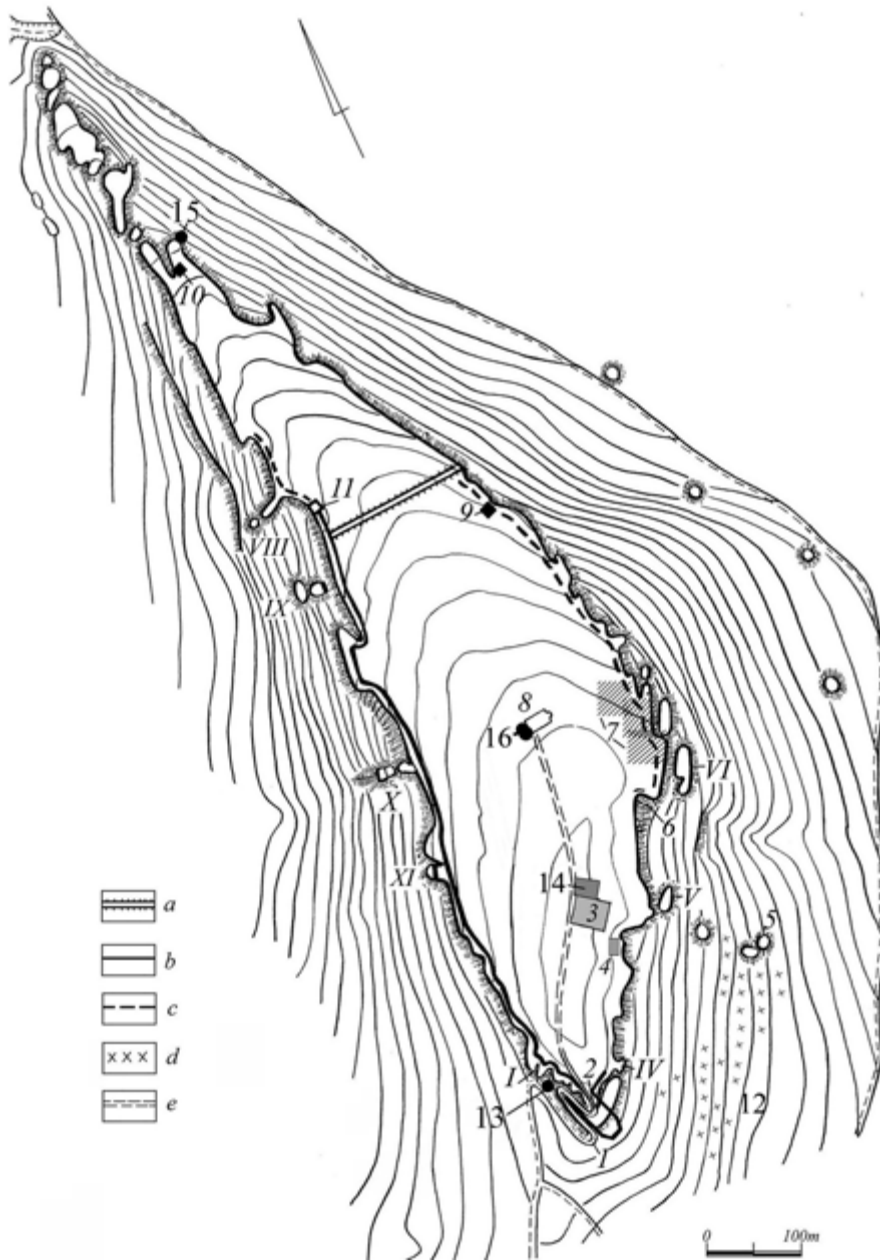


Рис. 8. Общий схематический план обороны городища Эски-Кермен, составленный Е. В. Веймарном [26]

Fig. 8. General schematic plan of the defence of the ancient town of Eski-Kermen compiled by E. V. Veimarn [16]



**Рис. 9.** Ситуационный план городища на плато Эски-Кермен по результатам раскопок в 2003–2021 гг.: а – поперечная стена; б – оборонительные стены; в – «постели» – подрубки на скале под стены; д – раннесредневековый некрополь; е – главная улица

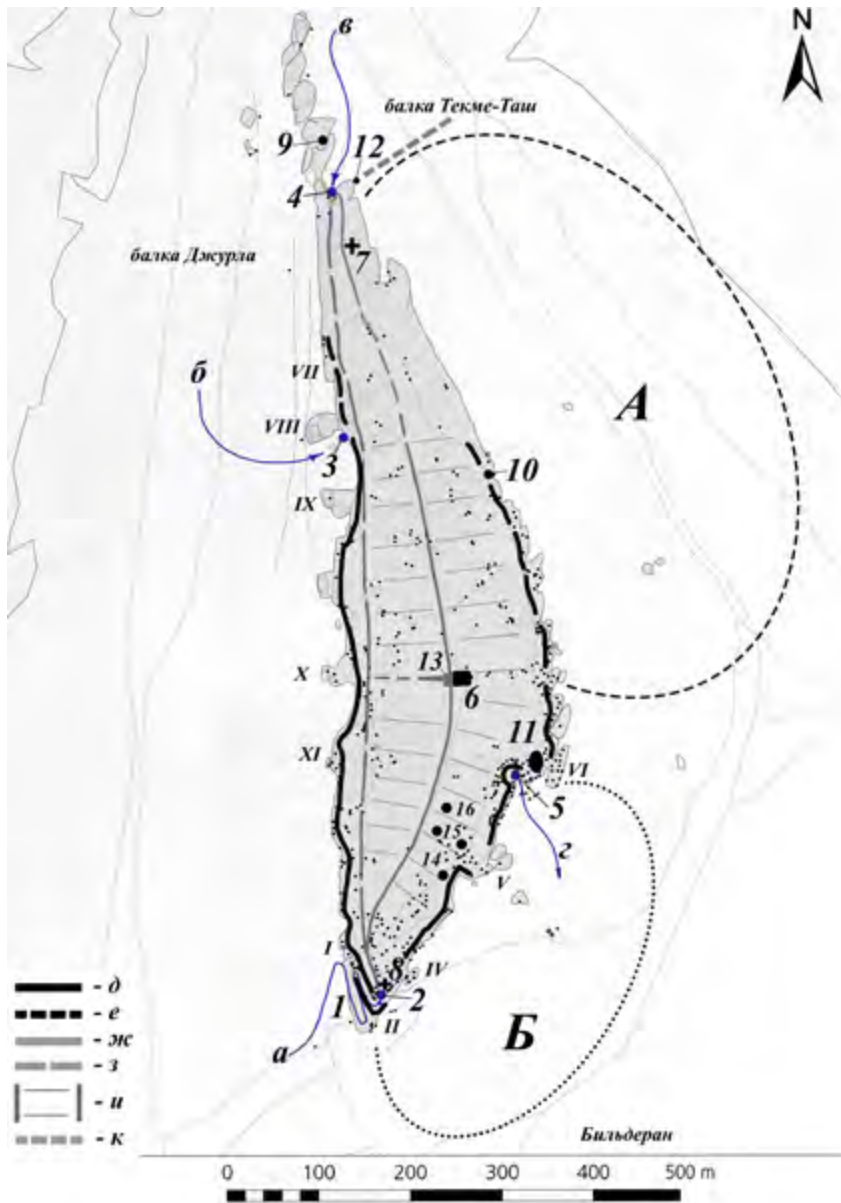
**Fig. 9.** General location plan of the ancient town atop of Eski-Kermen plateau according to 2003–2021 excavations: a – transverse wall; b – fortification walls; c – sub-wall structures, or cuts in the bedrock to keep the walls; d – early mediaeval cemetery; e – main street





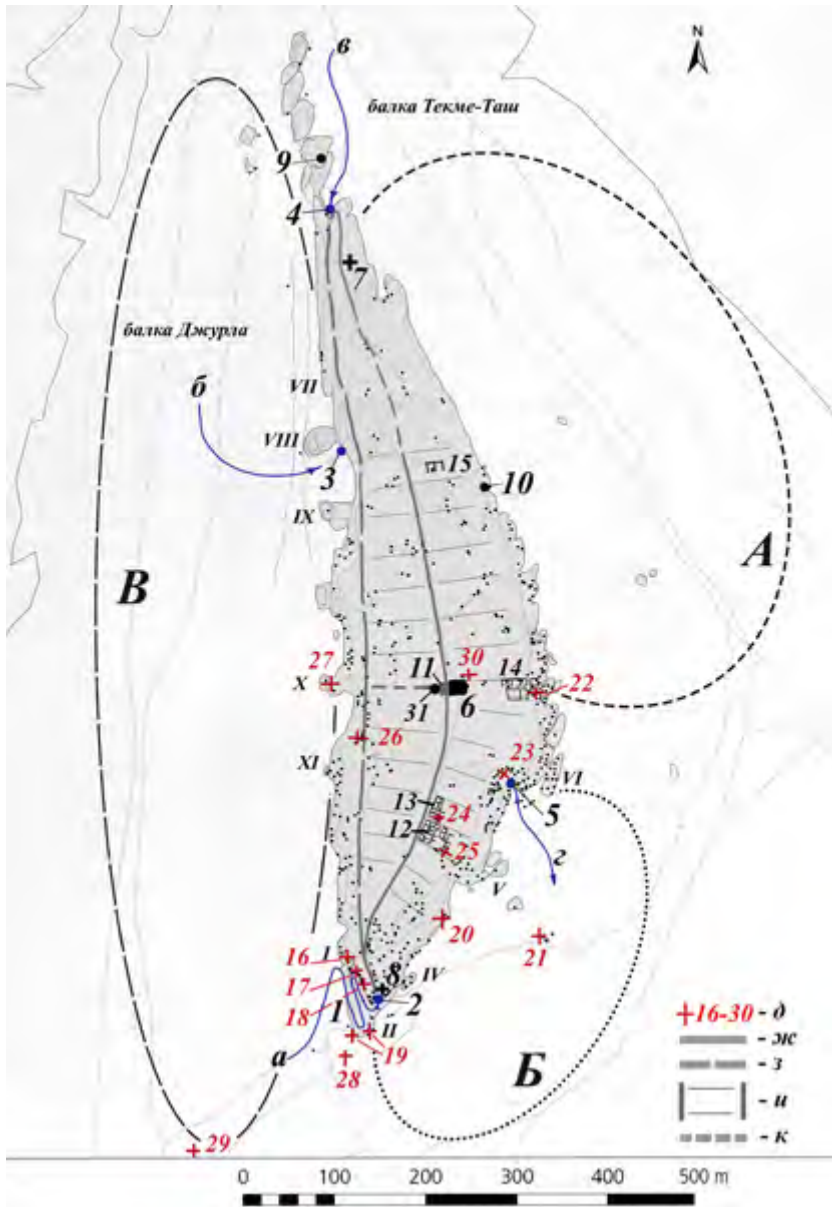
**Рис. 10.** Карта пещерных сооружений на плато Эски-Кермен, выполненная специалистами Римско-Германского музея г. Майнц в 2006–2008 гг. Точками обозначены пещерные сооружения, крестом – храмы. 1 – [60, S. 238, Abb. 2]; 2 – [61, S. 381, Abb. 1]

**Fig. 10.** Map of cave structures atop of Eski-Kermen plateau compiled by the specialists of the Romano-Germanic Central Museum in Mainz in 2006–2008 гг. Dots indicate the cave structures, and crosses the churches. 1 – [60, S. 238, Abb. 2]; 2 – [61, S. 381, Abb. 1]



**Рис. 11.** План крепости и города на плато Эски-Кермен во второй половине VI – первой половине IX в.: А – раннесредневековое поселение, *проастий*; Б – раннесредневековый некрополь; а – колесный путь; б–г – пешие тропы; д – оборонительные стены; е – «постели» – подрубки на скале под стены; ж – главная улица; з – вторая продольная улица; и – кварталы; к – большая поперечная улица

**Fig. 11.** Map of the castle and town atop of Eski-Kermen plateau from the second half of the sixth to the first half of the ninth centuries: А – early mediaeval settlement, the *proasteion*; Б – early mediaeval cemetery; а – wheel road; б–г – foot paths; д – fortification walls; е – sub-wall structures, or cuts in the bedrock to keep the walls; ж – main street; з – second longitudinal street; и – quarters; к – major transverse street



**Рис. 12.** План города на плато Эски-Кермен во второй половине IX – XIV в.: А – проастиий, подгородный район; Б – подгородный район на территории заброшенного раннесредневекового некрополя; В – подгородный район; а – колесный путь; б-г – пешие тропы; д – небольшие однефные храмы; ж – главная улица; з – вторая продольная улица; и – кварталы; к – большая поперечная улица  
**Fig. 12.** Map of the town atop of Eski-Kermen plateau from the second half of the ninth to fourteenth centuries: А – the *proasteion*, or suburb; Б – suburb in the area of the abandoned early mediaeval cemetery; В – suburb; а – wheel road; б-г – foot paths; д – minor aisleless churches; ж – main street; з – second longitudinal street; и – quarters; к – major transverse street

### СПИСОК ЛИТЕРАТУРЫ

1. Айбабин А.И. Раскопки Эскикерменского могильника // Археологические открытия 1978 г. М., 1979. С. 286–287.
2. Айбабин А.И. Раскопки Эски-Керменского могильника в 1978–1979 гг. // Археологические исследования на Украине в 1978–1979 гг. Киев, 1980. С. 167–168.
3. Айбабин А.И. Раскопки раннесредневековых могильников в Горном Крыму // Археологические открытия 1982 г. М., 1984. С. 239–240.
4. Айбабин А.И. Основные этапы истории городища Эски-Кермен // МАИЭТ. 1991. Вып. II. С. 43–51, 236–242.
5. Айбабин А.И. Этническая история ранневизантийского Крыма. Симферополь: Дар, 1999. 352 с.
6. Айбабин А.И. Некоторые аспекты истории Готской епархии в Юго-Западном Крыму // МАИЭТ. 2006. Вып. XII. С. 615–626.
7. Айбабин А.И. Проблемы хронологии византийской крепости на плато Эски-Кермен // МАИЭТ. 2007. Вып. XIII. С. 129–150.
8. Айбабин А.И. Городище на плато Эски-Кермен в период господства хазар в Крыму // МАИЭТ. 2010. Вып. XVI. С. 214–239.
9. Айбабин А.И. Город на плато Эски-Кермен в XIII в. // МАИЭТ. 2014. Вып. XIX. С. 240–277.
10. Айбабин А.И. О дате разрушения городища на плато Эски-Кермен // АДСВ. 2014. Вып. 42. С. 215–227.
11. Айбабин А.И. О реформе системы управления владениями Византии в Крыму в последней четверти VI века // Вестник Волгоградского государственного университета. Серия 4, История. Регионоведение. Международные отношения. 2017. Т. 22, № 5. С. 38–45. <https://doi.org/10.15688/jvolsu4.2017.5.4>.
12. Айбабин А.И. Город фемы Херсона на плато Эски-Кермен // АДСВ. 2019. Вып. 47. С. 20–28.
13. Айбабин А.И. Топоним Климаты в средневековом Крыму // Вестник Волгоградского государственного университета. Серия 4, История. Регионоведение. Международные отношения. 2019. Т. 24, № 6. С. 6–17. <https://doi.org/10.15688/jvolsu4.2019.6.1>.
14. Айбабин А.И. Ранневизантийский и хазарский периоды эволюции городов на внутренней Горной гряде Крыма // МАИЭТ. 2021. Вып. XXVI. С. 475–497.
15. Айбабин А.И. Изучение центральной части города на плато Эски-Кермен // Итоги археологических исследований центральной части города на плато Эски-Кермен в 2018–2020 гг. / Ред. А.И. Айбабин, Э.А. Хайрединова. Симферополь: Антиква, 2021. С. 5–25. (Серия «Материалы Эски-Керменской экспедиции». Вып. 1).
16. Айбабин А.И., Хайрединова Э.А. Позднесредневековая часовня на плато Эски-Кермен // МАИЭТ. 2011. Вып. XVII. С. 422–457.
17. Айбабин А.И., Хайрединова Э.А. Крымские готы страны Дори (середина III – VII в.). Симферополь: Антиква, 2017. 368 с.
18. Айбабин А.И., Хайрединова Э.А. Раскопки некрополя у храма «Трех всадников» на склоне плато Эски-Кермен // ТГЭ. 2019. Т. XCIX: Византия в контексте мировой культуры. С. 266–280.
19. Айбабин А.И., Хайрединова Э.А. Плитовые могилы XIV в. на плато Эски-Кермен // МАИЭТ. 2019. Вып. XXIV. С. 250–276.
20. Айбабин А.И., Хайрединова Э.А. Раскопки на городище Эски-Кермен в 2019 г. // Вестник Российского фонда фундаментальных исследований. Гуманитарные и общественные науки. 2020. № 2 (99). С. 134–143.
21. Айбабин А.И., Хайрединова Э.А. Квартальные храмы средневекового города на плато Эски-Кермен // АДСВ. 2020. Т. 48. С. 310–326.
22. Ауфшнайтер М. Новые исследования пещер городища Эски-Кермен // МАИЭТ. 2008. Вып. XIV. С. 316–332.
23. Бертье-Делагард А.Л. Исследование некоторых недоуменных вопросов средневековья в Тавриде // ИТУАК. 1920. № 57. С. 1–135.



24. Броневский Мартин. Описание Крыма (Tartariae Descriptio) // ЗООИД. 1867. Т. VI. С. 333–367.
25. Вегеций Флавий Ренат. Краткое изложение военного дела // Греческие полиоркеттики. Вегеций / Пер. С. П. Кондратьева. СПб.: Алетейя, 1996. С. 153–306.
26. Веймарн Е.В. Оборонительные сооружения Эски-Кермена (Опыт реконструкции) // История и археология средневекового Крыма. М.: Изд-во АН СССР, 1958. С. 7–54.
27. Веймарн Е.В. Жилые усадьбы Эски-Керменского городища // АДСВ. 1982. Вып. 19. С. 69–88.
28. Габлиц К.И. Физическое описание Таврической области, по ее местоположению и по всем трем царствам природы. СПб.: Имп. тип. у Ивана Вейтбрехта, 1785. 199 с.
29. Гийу А. Византийская цивилизация. Екатеринбург: Е-Фактория, 2005. 546 с.
30. Ефимов А.В. Селение Черкес Кермен в документах XVI–XVIII вв. // Исследования центральной части города на плато Эски-Кермен в 2020–2021 гг. / Ред. А.И. Айбабин, Э.А. Хайрединова. Симферополь: Антиква, 2022 (в печати). (Серия «Материалы Эски-Керменской экспедиции». Вып. 2).
31. Караулов Г.А. Крымские пещерные города и крипты // ЗООИД. 1872. Т. VIII. С. 56–108.
32. Кеппен П.И. Крымский сборник. О древностях Южного Берега и гор Таврических. СПб.: Типография Имп. Академии наук, 1837. 409 с.
33. Козен Ф.А. Выписка из письма о Троглодитах // Журнал путей сообщения. 1828. Кн. 12. С. 13–48.
34. Кузнецов А.Г. Горный массив Эски-Кермен как геологический памятник Крыма // Геополитика и экогеодинамика регионов. Симферополь, 2014. Т. 10, № 1. С. 680–683.
35. Лосицкий Ю.Г., Паршина Е.А. Эски-Керменская базилика // Православные древности Таврики. Киев: Стилос, 2002. С. 99–113.
36. Медведев И.П. К вопросу о не подлинности так называемой «Записки готского топарха» // Мир Александра Каждана: К 80-летию со дня рождения / Отв. ред. А.А. Чекалова. СПб.: Алетейя, 2003. С. 160–172.
37. Могаричев Ю.М. Пещерные церкви Таврики. Симферополь: Таврия, 1997. 384 с.
38. Могаричев Ю.М. «Пещерный город» Эски-Кермен в описании А.С. Уварова // Вестник Волгоградского государственного университета. Серия 4, История. Регионоведение. Международные отношения. 2017. Т. 22, № 5. С. 56–74. <https://doi.org/10.15688/jvolsu4.2017.5.6>.
39. Османский реестр земельных владений Южного Крыма 1680-х годов / Под ред. А.В. Ефимова. М.: Институт Наследия, 2021. 602 с.
40. Паллас Петр Симон. Наблюдения, сделанные во время путешествия по южным местностям Русского государства в 1793–1794 годах / Пер. с немецкого С.Л. Белявской и А.Л. Бертье-Делагарда. М.: Наука, 1999. 246 с. (Научное наследие, Т. 27).
41. Паршина Е.А. Эски-Керменская базилика // Архитектурно-археологические исследования в Крыму / Ред. С.Н. Бибииков. Киев: Наукова думка, 1988. С. 36–59.
42. Попов А.Н. Вторая учебная экскурсия Симферопольской мужской гимназии в Бахчисарай и его окрестности – Салачик, Успенский скит, Кыркор (Чуфут-Кале), Тепе-Кермен, Качи-Кальен, Эски-Кермен, Черкес-Кермен, Мангуп-Кале и Сюрень. Симферополь: Таврическая Губернская типография, 1888. 131 с.
43. Равдоникас В.И. Пещерные города Крыма и Готская проблема в связи со стадийным развитием Северного Причерноморья // ИГАИМК. 1932. Вып. XII. С. 5–106.
44. Репников Н.И. Эски-Кермен в свете археологических разведок 1928–1929 гг. // ИГАИМК. 1932. Вып. XII. С. 107–152.
45. Репников Н.И. Раскопки Эски-Керменского могильника в 1928 и 1929 гг. // ИГАИМК. 1932. Вып. XII. С. 153–180.
46. Репников Н.И. Остатки укреплений Эски-Кермена // ИГАИМК. 1932. Вып. XII. С. 181–212.
47. Репников Н.И. Подъемная дорога Эски-Кермена (извлечения из дневника зачисток 1928, 1929, 1931 и 1933 гг.) // ИГАИМК. 1935. Вып. 117. С. 18–42.
48. Сумароков П.И. Досуги крымского судьи или второе путешествие в Тавриду. Часть II. СПб.: Императорская типография, 1805. 330 с.

49. Сюзюмов М.Я. Экономика пригородов византийских крупных городов // ВВ. 1956. Т. 11(36). С. 55–81.
50. Тункина И.В. К истории изучения «готской проблемы» в советской археологии в 1920-х – начале 1930-х гг. // Труды II (XVIII) Археологического съезда в Суздале. М., 2008. Т. 3. С. 249–251.
51. Хайрединова Э.А. Раскопки некрополя на склоне плато Эски-Кермен в 2006–2008 гг. // МАИЭТ. 2010. Вып. XVI. С. 140–213.
52. Хайрединова Э.А. Каменоломня на подъемной дороге городища Эски-Кермен // МАИЭТ. 2016. Вып. XXI. С. 193–207.
53. Хайрединова Э.А. Археологические раскопки центральной части города на плато Эски-Кермен в 2018–2020 гг. // Итоги археологических исследований центральной части города на плато Эски-Кермен в 2018–2020 гг. / Ред. А.И. Айбабин, Э.А. Хайрединова. Симферополь: Антиква, 2021. С. 26–143. (Серия «Материалы Эски-Керменской экспедиции». Вып. 1).
54. Храпунов Н.И., Гинькут Н.В. Крым в 1784 г. по свидетельству французского путешественника барона де Бара // МАИЭТ. 2015. Вып. XX. С. 395–430.
55. Черкасов С.Д., Акинин О.И., Корнеева Е.А., Сабри М.М. Водопоглощение крымского нуммулитового известняка // Строительство уникальных зданий и сооружений. 2018. Вып. 8 (71). С. 63–72.
56. Шмит Ф.И. Эски-Керменская базилика // ИГАИМК. 1932. Вып. XII. С. 213–254.
57. Эрнст Н.Л. Эски-Кермен и пещерные города Крыма // ИТОИАЭ. 1929. Вып. III. С. 15–43.
58. Якобсон А.Л. Модель храма из раскопок Эски-Кермен в Крыму и проблема нового архитектурного стиля в Византии // Зограф. Београд, 1976. Вып. 7. С. 30–33.
59. Ajbabin A.I. Die mittelalterliche Siedlung auf dem Plateau Eski Kermen // Die Höhensiedlungen im Bergland der Krim. Umwelt, Kulturaustausch am Nordrand des Byzantinischen Reiches / Hrsg. S. Albrecht, F. Daim, M. Herdik. Mainz, 2013. S. 165–232. (Monographien RGZM. Band 113).
60. Aufschneider M., Tobias B. Untersuchungen zu den Höhlen der Siedlung Eski Kermen // Die Höhensiedlungen im Bergland der Krim. Umwelt, Kulturaustausch am Nordrand des Byzantinischen Reiches / Hrsg. S. Albrecht, F. Daim, M. Herdik. Mainz, 2013. S. 233–250. (Monographien RGZM. Band 113).
61. Cramer A., Heinz G. Vermessung- und Dokumentationsarbeiten in Bergland der Krim // Die Höhensiedlungen im Bergland der Krim. Umwelt, Kulturaustausch am Nordrand des Byzantinischen Reiches / Hrsg. S. Albrecht, F. Daim, M. Herdik. Mainz, 2013. S. 379–402. (Monographien RGZM. Band 113).
62. Dictionnaire national ou dictionnaire universel de la langue française en deux tomes par M. Bescherelle Aîné. T. II, septième édition. Paris: Chez Garnier Frères éditeurs, 1958. 1683 p.
63. Dubois de Montperreux F. Voyage autour du Caucase, chez les Tscherkesses et les Abkhases, en Colchide, en Géorgie, en Arménie et en Crimée. Tom 6. Paris: Librairie de Gide, 1845. 460 p.
64. Mémoire. Extrait du journal d'un Voyage fait, au printemps de 1784, dans la partie méridionale de la Russie // Voyages historiques et géographiques dans les pays situés entre la Mer Noire et la Mer Caspienne. Troisième partie. Paris: Deterville librairie, 1798. P. 1–98.
65. Montandon C.H. Guide de voyageur en Crimée. Odessa: Imprimerie de la ville, 1834. 385 p.
66. Pallas P.S. Bemerkungen auf einer Reise in die Südlichen Statthaltschaften des Russischen Reichs, in den Jahren 1793 und 1794. Bd. 2. Leipzig, 1801.
67. Procopius. On Buildings / Translated by H.B. Dewing, G. Downey. Cambridge, Mass.: Harvard University Press, 1940. 363 p.
68. Ševčenko I. The date and author of the so-called fragments of toparcha Gothicus // *Dumbarton Oaks Papers*. 1971. Vol. 25. P. 115–188.
69. Schilbach E. Byzantinische Metrologie. München, 1970. 291 S.
70. Vasiliev A.A. The Goths in the Crimea. Cambridge, Mass., 1936. 292 p. (Monographs of the Medieval Academy of America. No. 11).
71. Веймарн Е.В. Отчет о работах по раскопкам древнего водопровода в районе городища Эски-Кермен в 1931–1933 гг. // ИГАИМК. 1935. Вып. 117. Материалы Эски-Керменской экспедиции 1931–1935 гг. С. 47–76.

## REFERENCES

1. Aibabin A.I. Excavations of Eski-Kermen cemetery. *Arkheologicheskie otkrytiia 1978 g.* [Archaeological discoveries of 1978], Moscow, 1979, pp. 286–287.
2. Aibabin A.I. Excavations of Eski-Kermen cemetery in 1978–1979. *Arkheologicheskie issledovaniia na Ukraine v 1978–1979 gg.* [Archaeological research in Ukraine in 1978–1979], Kiev, 1980, pp. 167–168.
3. Aibabin A.I. Excavations of early medieval cemeteries in the Crimean Mountains. *Arkheologicheskie otkrytiia 1982 g.* [Archaeological discoveries of 1982], Moscow, 1984, pp. 239–240.
4. Aibabin A.I. The Main Stages in the History of the Town Site at Eski-Kermen. *Materialy po arkheologii, istorii i etnografii Tavrii* [Materials in Archaeology, History and Ethnography of Tauria], 1991, vol. 2, pp. 43–51, 236–242.
5. Aibabin A.I. *Etnicheskaia istoriia rannevizantiiskogo Kryma* [Ethnic history of the early Byzantine Crimea]. Simferopol, Dar Publ., 1999, 352 p.
6. Aibabin A.I. Some Aspects of the History of Gothian Diocese of the South-Western Crimea. *Materialy po arkheologii, istorii i etnografii Tavrii* [Materials in Archaeology, History and Ethnography of Tauria], 2006, vol. 12, pp. 615–626.
7. Aibabin A.I. Problems on Chronology of Byzantine Fortress on Eski-Kermen Plateau. *Materialy po arkheologii, istorii i etnografii Tavrii* [Materials in Archaeology, History and Ethnography of Tauria], 2007, vol. 13, pp. 129–150.
8. Aibabin A.I. Site on the Plateau of Eski-Kermen during the Period of Khazars' Predominance in Crimea. *Materialy po arkheologii, istorii i etnografii Tavrii* [Materials in Archaeology, History and Ethnography of Tauria], 2010, vol. 16, pp. 214–239.
9. Aibabin A.I. City on the Plateau of Eski-Kermen in 13th Century. *Materialy po arkheologii, istorii i etnografii Tavrii* [Materials in Archaeology, History and Ethnography of Tauria], 2014, vol. 19, pp. 240–277.
10. Aibabin A.I. On the Date of Destruction of the Site on the Plateau of Eski-Kermen. *Antichnaia drevnost' i srednie veka* [Antiquity and the Middle Ages], 2014, vol. 42, pp. 215–227.
11. Aibabin A.I. On the Reform of the Administrative System of Byzantium's Possessions in the Crimea in the Last Quarter of the 6th Century. *Vestnik Volgogradskogo gosudarstvennogo universiteta. Seriya 4, Istoriiya. Regionovedenie. Mezhdunarodnye otnosheniya* [Science Journal of Volgograd State University. History. Area Studies. International Relations], 2017, vol. 22, no. 5, pp. 38–45. <https://doi.org/10.15688/jvolsu4.2017.5.4>.
12. Aibabin A.I. A Town of Thema Chersonos on the Plateau of Eski-Kermen. *Antichnaia drevnost' i srednie veka* [Antiquity and the Middle Ages], 2019. Vyp. 47. S. 20–28.
13. Aibabin A.I. Toponym Klimata in the Medieval Crimea. *Vestnik Volgogradskogo gosudarstvennogo universiteta. Seriya 4, Istoriiya. Regionovedenie. Mezhdunarodnye otnosheniya* [Science Journal of Volgograd State University. History. Area Studies. International Relations], 2019, vol. 24, no. 6, pp. 6–17. <https://doi.org/10.15688/jvolsu4.2019.6.1>.
14. Aibabin A.I. The Early Byzantine and Khazar Periods in the Evolution of the Towns on the Inner Mountain Ridge in the Crimea. *Materialy po arkheologii, istorii i etnografii Tavrii* [Materials in Archaeology, History and Ethnography of Tauria], 2021, vol. 26, pp. 475–497.
15. Aibabin A.I. Research the central part of the city on the Eski-Kermen plateau. *Itogi arkheologicheskikh issledovaniy tsentral'noi chasti goroda na plato Eski-Kermen v 2018–2020 gg.* [The results of archaeological research of the central part of the city on the Eski-Kermen plateau in 2018–2020], Simferopol, Antikva Publ., 2021, pp. 5–25. (Materials of the Eski-Kermen expedition. Vol. I).
16. Aibabin A.I., Khairedinova E.A. Late Medieval Chapel on Eski-Kermen Plateau. *Materialy po arkheologii, istorii i etnografii Tavrii* [Materials in Archaeology, History and Ethnography of Tauria], 2011, vol. 17, pp. 422–457.
17. Aibabin A.I., Khairedinova E.A. *Krymskie goty strany Dori (seredina III – VII v.)* [Crimean Goths in the region of Dory (mid-third to seventh century)]. Simferopol, Antikva Publ., 2017, 366 p.
18. Aibabin A.I., Khairedinova E.A. Excavations on cemetery near the Church of Three Riders (Eski-Kermen Plateau). *Trudy Gosudarstvennogo Ermitazha* [Transactions of the State Hermitage Museum], 2019, vol. 99, pp. 266–280.

19. Aibabin A.I., Khairedinova E.A. Fourteenth-Century Slabbed Graves at Eski-Kermen Plateau. *Materialy po arkhologii, istorii i etnografii Tavrii* [Materials in Archaeology, History and Ethnography of Tauria], 2019, vol. 24, pp. 250–276.
20. Aibabin A.I., Khairedinova E.A. Excavations at Eski-Kermen Site in 2019. *Vestnik Rossiiskogo fonda fundamental'nykh issledovaniy. Gumanitarnye i obshchestvennye nauki* [Bulletin of the Russian Fund for Basic Research. Humanities and social sciences], 2020, vol. 2 (99), pp. 134–143.
21. Aibabin A.I., Khairedinova E.A. Quarter Churches of the Mediaeval Town atop Eski-Kermen Plateau. *Antichnaia drevnost' i srednie veka* [Antiquity and the Middle Ages], 2020, vol. 48, pp. 310–326.
22. Aufshnaiter M. New Studies of the Caves of the Settlement Eski-Kermen. *Materialy po arkhologii, istorii i etnografii Tavrii* [Materials in Archaeology, History and Ethnography of Tauria], 2008, vol. 14, pp. 316–332.
23. Bert'e-Delagard A.L. Study of some puzzling questions of the Middle Ages in Taurida. *Izvestiia Tavricheskoi uchenoi arkhivnoi komissii* [News of the Taurida Scientific Archival Commission], 1920, vol. 57, pp. 1–135.
24. Bronevskii Martin. Description of Crimea (Tartariae Descriptio). *Zapiski Odesskogo obshchestva istorii i drevnostei* [The proceedings of the Odessa Society for History and Antiquities], 1867, vol. 6, pp. 333–367.
25. Flavius Vegetius Renatus. Epitoma Rei Militaris. *Grecheskie poliorketiki. Vegetsii* [Greek polyorketics. Vegetius]. Transl. S.P. Kondrat'ev. St Petersburg, Aleteia Publ., 1996, pp. 153–306.
26. Veimarn E.V. Defensive structures of Eski-Kermen (Experience of reconstruction). *Istoriia i arkhologiya srednevekovogo Kryma* [History and archeology of the medieval Crimea], Moscow, USSR Academy of Sciences Publ., 1958, pp. 7–54.
27. Veimarn E.V. Residential estates of the Eski-Kermen settlement. *Antichnaia drevnost' i srednie veka* [Antiquity and the Middle Ages], 1982, vol. 19, pp. 69–88.
28. Gablits K.I. *Fizicheskoe opisanie Tavricheskoi oblasti, po ee mestopolozheniiu i po vsem trem tsarstvam prirody* [Physical description of the Tauride region, according to its location and all three kingdoms of nature]. St Petersburg, 1785, 199 p.
29. Guillou A. *Vizantiiskaia tsivilizatsiia* [Byzantine civilization]. Ekaterinburg, E-Faktoriia Publ., 2005, 546 p.
30. Efimov A.V. The village of Cherkes Kermen in the documents of the 16th–18th centuries. *Issledovaniia tsentral'noi chasti goroda na plato Eski-Kermen v 2020–2021 gg.* [Research of the central part of the city on the Eski-Kermen plateau in 2020–2021], Simferopol, Antikva Publ., 2022 (in print). (Materials of the Eski-Kermen expedition. Vol. 2).
31. Karaulov G.A. Crimean cave cities and crypts. *Zapiski Odesskogo obshchestva istorii i drevnostei* [The proceedings of the Odessa Society for History and Antiquities], 1872, vol. 8, pp. 56–108.
32. Keppen P.I. *O drevnostiakh Iuzhnogo Berega i gor Tavricheskikh* [On the Antiquities of the South Coast and the Tauride Mountains]. St Petersburg, Academy of Sciences Publ., 1837, 409 p.
33. Kozen F.A. Extract from a letter about Troglodytes. *Zhurnal putei soobshcheniia* [Journal of the ways of communication], 1828, vol. 12, pp. 13–48.
34. Kuznetsov A.G. Mountain range Eski-Kermen as a geological monument of the Crimea. *Geopolitika i ekogeodinamika regionov* [Geopolitics and ecogeodynamics of regions], Simferopol, 2014, vol. 10, no. 1, pp. 680–683.
35. Lositskii Iu.G., Parshina E.A. Eski-Kermen Basilica. *Pravoslavnye drevnosti Tavriki* [Orthodox Antiquities of Taurica], Kiev, Stilos Publ., 2002, pp. 99–113.
36. Medvedev I.P. On the Issue of the Non-Authenticity of the So-Called Toparcha Gothicus. *Mir Aleksandra Kazhdana* [The World of Alexander Kazhdan], Saint Petersburg, Aleteya Publ., 2003, pp. 160–172.
37. Mogarichev Yu.M. *Peshchernye tserkvi Tavriki* [Cave churches of Taurica]. Simferopol, Tavriia Publ., 1997, 384 p.
38. Mogarichev Yu.M. The “Cave Town” of Eski Kermen in A.S. Uvarov’s Description. *Vestnik Volgogradskogo gosudarstvennogo universiteta. Seriya 4, Istoriya. Regionovedenie. Mezhdunarodnye otnosheniya* [Science Journal of Volgograd State University. History. Area Studies. International

- Relations], 2017, vol. 22, no. 5, pp. 56–74. <https://doi.org/10.15688/jvolsu4.2017.5.6>.
39. Efimova A.V. (ed). *Osmanskii reestr zemel'nykh vladenii Iuzhnogo Kryma 1680-kh godov* [Ottoman register of land holdings of the Southern Crimea in the 1680s]. Moscow, Institut Nasledii Publ., 2021, 602 p.
  40. Pallas Petr Simon. *Nabliudenii, sdelannye vo vremia puteshestviia po iuzhnyim namestnichestvam Russkogo gosudarstva v 1793–1794 godakh* [Observations made during a trip to the southern governorships of the Russian state in 1793–1794], Moscow, Nauka Publ., 1999, 246 p.
  41. Parshina E.A. Eski-Kermen Basilica. Bibikov S.N. (ed.), *Arkhitekturno-arkheologicheskie issledovaniia v Krymu* [Architectural and archaeological research in the Crimea], Kiev, Naukova dumka Publ., 1988, pp. 36–59.
  42. Popov A.N. *Vtoraia uchebnaia ekskursiia Simferopol'skoi muzhskoi gimnazii v Bakhchisarai i ego okrestnosti* [The second educational excursion of the Simferopol male gymnasium to Bakhchisaray and its environs]. Simferopol, 1888, 131 p.
  43. Ravdonikas V.I. Cave towns of the Crimea and the Goth problem in connection with the stadial development of the Northern Black Sea region. *Izvestiia Gosudarstvennoi akademii istorii material'noi kul'tury* [Proceedings of the State Academy of the History of Material Culture], 1932, vol. 12, pp. 5–106.
  44. Repnikov N.I. Eski-Kermen in the Light of Archaeological Explorations in 1928–1929. *Izvestiia Gosudarstvennoi akademii istorii material'noi kul'tury* [Proceedings of the State Academy of the History of Material Culture], 1932, vol. 12, pp. 107–152.
  45. Repnikov N.I. Excavations of the Eski-Kermen burial ground in 1928 and 1929. *Izvestiia Gosudarstvennoi akademii istorii material'noi kul'tury* [Proceedings of the State Academy of the History of Material Culture], 1932, vol. 12, pp. 153–180.
  46. Repnikov N.I. Remains of the Fortifications of Eski Kermen. *Izvestiia Gosudarstvennoi akademii istorii material'noi kul'tury* [Proceedings of the State Academy of the History of Material Culture], 1932, vol. 12, pp. 181–212.
  47. Repnikov N.I. Eski-Kermen lift road. *Izvestiia Gosudarstvennoi akademii istorii material'noi kul'tury* [Proceedings of the State Academy of the History of Material Culture], 1935, vol. 117, pp. 18–42.
  48. Sumarov P.I. *Dosugi krymskogo sud'i ili vtoroe puteshestvie v Tavridu* [Leisure activities of a Crimean judge or a second trip to Tauris]. Part 2. St Petersburg, 1805, 330 p.
  49. Siuziumov M.Ia. Economy of the suburbs of the Byzantine major cities. *Vizantiiskii vremennik* [Byzantina Xronika], 1956, vol. 11(36), pp. 55–81.
  50. Tunkina I.V. On the history of the study of the “Gothic problem” in Soviet archeology in the 1920s – early 1930s. *Trudy II (XVIII) Arkheologicheskogo s'ezda v Suzdale* [Proceedings of the II (XVIII) Archaeological Congress in Suzdal], Moscow, 2008, vol. 3, pp. 249–251.
  51. Khairedinova E.A. Excavations of Necropolis on the Slope of Eski-Kermen Plateau in 2006–2008. *Materialy po arkheologii, istorii i etnografii Tavrii* [Materials in Archaeology, History and Ethnography of Tauria], 2010, vol. 16, pp. 140–213.
  52. Khairedinova E.A. A Quarry on the Road Ascending to the Ancient Town of Eski-Kermen. *Materialy po arkheologii, istorii i etnografii Tavrii* [Materials in Archaeology, History and Ethnography of Tauria], 2016, vol. 21, pp. 193–207.
  53. Khairedinova E.A. Archaeological excavations of the central part of the city on the Eski-Kermen plateau in 2018–2020. *Itogi arkheologicheskikh issledovaniit sentral'noi chasti goroda na plato Eski-Kermen v 2018–2020 gg.* [The results of archaeological research of the central part of the city on the Eski-Kermen plateau in 2018–2020], Simferopol, Antikva Publ., 2021, pp. 26–143. (Materials of the Eski-Kermen expedition. Vol. I).
  54. Khrapunov N.I., Gin'kut N.V. The Crimea in 1784 According to French Traveller Baron de Baert's Account. *Materialy po arkheologii, istorii i etnografii Tavrii* [Materials in Archaeology, History and Ethnography of Tauria], 2015, vol. 20, pp. 395–430.
  55. Cherkasov S.D., Akinin O.I., Korneeva E.A., Sabri M.M. Absorption of Water of Crimean Nummulite Limestone. *Stroitel'stvo unikal'nykh zdaniit i sooruzhenii* [Construction of Unique Buildings and Structures], 2018, vol. 8 (71), pp. 63–72.

56. Shmit F.I. Eski-Kermen Basilica. *Izvestiia Gosudarstvennoi akademii istorii material'noi kul'tury* [Proceedings of the State Academy of the History of Material Culture], 1932, vol. 12, pp. 213–254.
57. Ernst N.L. Eski-Kermen and cave cities of Crimea. *Izvestiia Tavricheskogo obshchestva istorii, arkhologii i etnografii* [Proceedings of the Tauride Society of History, Archeology and Ethnography], 1929, vol. 3, pp. 15–43.
58. Iakobson A.L. Temple model from the excavations of Eski-Kermen in the Crimea and the problem of a new architectural style in Byzantium. *Zograf*, Beograd, 1976, vol. 7, pp. 30–33.
59. Ajbabin A.I. Die mittelalterliche Siedlung auf dem Plateau Èski Kermen. Albrecht S., Daim F., Herdik M. (Hrsg.), *Die Höhensiedlungen im Bergland der Krim. Umwelt, Kulturaustausch am Nordrand des Byzantinischen Reiches*, Mainz, 2013, pp. 165–232. (Monographien RGZM. Band 113).
60. Aufschnaiter M., Tobias B. Untersuchungen zu den Höhlen der Siedlung Eski Kermen. Albrecht S., Daim F., Herdik M. (Hrsg.), *Die Höhensiedlungen im Bergland der Krim. Umwelt, Kulturaustausch am Nordrand des Byzantinischen Reiches*, Mainz, 2013, pp. 233–250. (Monographien RGZM. Band 113).
61. Cramer A., Heinz G. Vermessung- und Dokumentationsarbeiten in Bergland der Krim. Albrecht S., Daim F., Herdik M. (Hrsg.), *Die Höhensiedlungen im Bergland der Krim. Umwelt, Kulturaustausch am Nordrand des Byzantinischen Reiches*, Mainz, 2013, pp. 379–402. (Monographien RGZM. Band 113).
62. *Dictionnaire national ou dictionnaire universel de la langue française en deux tomes par M. Bescherelle Aîné*. T. II, septième édition. Paris, Chez Garnier Frères éditeurs, 1958, 1683 p.
63. Dubois de Montperreux F. *Voyage autour du Caucase, chez les Tscherkesses et les Abkhases, en Colchide, en Géorgie, en Arménie et en Crimée*. Tom 6. Paris, Librairie de Gide, 1845, 460 p.
64. Mémoire. Extrait du journal d'un Voyage fait, au printemps de 1784, dans la partie méridionale de la Russie. *Voyages historiques et géographiques dans les pays situés entre la Mer Noire et la Mer Caspienne*. Troisième partie. Paris, Deterville librairie, 1798, pp. 1–98.
65. Montandon C.H. *Guide de voyageur en Crimée*. Odessa, 1834, 385 p.
66. Pallas P.S. *Bemerkungen auf einer Reise in die Südlichen Statthalterschaften des Russischen Reichs, in den Jahren 1793 und 1794*. Bd. 2. Leipzig, 1801.
67. Procopius. *On Buildings*. Translated by H.B. Dewing, G. Downey. Cambridge, Mass., Harvard University Press, 1940, 363 p.
68. Ševčenko I. The date and author of the so-called fragments of toparcha Gothicus. *Dumbarton Oaks Papers*, 1971, vol. 25, pp. 115–188.
69. Schilbach E. *Byzantinische Metrologie*. München, 1970, 291 p.
70. Vasiliev A.A. *The Goths in the Crimea*. Cambridge, Mass., 1936, 292 p. (Monographs of the Medieval Academy of America. No. 11).
71. Veimarn E.V. Report on the work on the excavation of an ancient water pipeline in the area of the Eski-Kermen settlement in 1931–1933. *Izvestiia Gosudarstvennoi akademii istorii material'noi kul'tury* [Proceedings of the State Academy of the History of Material Culture], 1935, vol. 117, pp. 47–76.

#### **Информация об авторе**

Хайрединова Э. А. – кандидат исторических наук, заведующая Отделом средневековой археологии Института археологии Крыма РАН, Researcher ID: Y-5905-2019.

#### **Author information**

Khairedinova E. A. – Candidate of Science (History), Head of the Mediaeval Archaeology Department of the Institute of Archaeology of the Crimea of RAS, Researcher ID: Y-5905-2019.