

ИСПОЛЬЗОВАНИЕ ХОЗЯЙСТВЕННЫХ ЯМ ДЛЯ УСТРОЙСТВА ПОГРЕБАЛЬНЫХ СООРУЖЕНИЙ НА ТЕРРИТОРИИ МОГИЛЬНИКА ЛЕВАДКИ В ЦЕНТРАЛЬНОМ КРЫМУ

Сергей Альфредович Мульд

*Крымский федеральный университет им. В. И. Вернадского, Симферополь, Россия
muld@mail.ru, <https://orcid.org/0000-0001-9613-5601>*

Аннотация. Могильник Левадки близ г. Симферополя функционировал с середины /второй половины II в. до н.э. до середины III в. н.э. и принадлежал позднескифскому и сарматскому населению. За годы исследований памятника открыто 193 погребальных сооружений. Кроме того, на разных участках могильника обнаружено 33 хозяйственные ямы. Вероятно, хозяйственный комплекс, к которому относились ямы, являлся периферийным участком близ расположенного поселения и городища Змеиное. В двух случаях ямы использованы для сооружения погребальных конструкций. Более всего могилы похожи на наиболее ранний зафиксированный на могильнике тип могил – катакомбы. Это подтверждает и обнаруженный в них датирующий материал. Одну из могил, в свою очередь, перерезает подбойная могила второй половины I – первой половины II в. н.э. Открытые комплексы позволяют разобраться в последовательности событий, связанных с историей данной территории. С этой целью статья вводит в научный оборот материал, обнаруженный в погребениях могильника.

Ключевые слова: Крым, могильник Левадки, городище Змеиное, поздние скифы, сарматы, катакомбы, подбойные могилы, склепы, погребальный обряд, хозяйственные ямы

Благодарности: Работа выполнена при поддержке Министерства науки и высшего образования РФ в рамках госзадания № FZEG-2020-0029 по теме «Влияние Византийской империи на исторические процессы в средневековом Крыму».

HOW STORAGE PITS WERE USED TO MAKE BURIAL CONSTRUCTIONS IN THE CEMETERY OF LEVADKI IN THE CENTRAL CRIMEA

Sergei A. Mul'd

*V. I. Vernadsky Crimean Federal University, Simferopol, Russia
muld@mail.ru, <https://orcid.org/0000-0001-9613-5601>*

Abstract. The cemetery of Levadki located in the vicinity of present-day Simferopol existed from the mid-/second half of the second century BC to the mid-third century AD and belonged to the Late Scythian and Sarmatian populations. The many-year-long researches uncovered 193 funeral structures. Moreover, 33 storage pits were discovered in different cemetery areas. The household complex with the said pits probably was a peripheral area of the nearby fortified settlement of Zmeinoe. There were

© Мульд С.А., 2022

two cases of the household pits used as burial structures. These graves resemble the earliest grave type documented in the cemetery in question, i. e. chambered graves (catacombs). The datable materials in possessions confirms this suggestion. One of the graves was cut by an undercut grave from the second half of the first or the first half of the second century AD. The discovered assemblages allow the one to clarify the succession of events related to the history of the area in question. Therefore, this paper introduces into the scholarship the materials discovered in the burials of the cemetery in question.

Keywords: Crimea, Levadki cemetery, Zmeinoe fortified settlement, Late Scythians, Sarmatians, chambered graves, burial vaults, funeral rite, storage pits

Acknowledgments: The work was carried out within the framework of the state assignment no. FZEG-2020-0029 “The Byzantine Empire’s Influence on Historical Processes in the Mediaeval Crimea” supported by the Ministry of Science and Higher Education of the Russian Federation.

Могильник находится в 6 км к юго-западу от современной границы г. Симферополя, на южной окраине дачного поселка у села Левадки Симферопольского района Республики Крым. Памятник открыт в 1997 г. автором и исследуется с перерывами по настоящее время. Могильник датируется серединой / второй половиной II в. до н.э. – серединой III в. н.э. Вероятно, некрополь принадлежал населению, проживавшему на территории близ расположенных городища и поселения Змеиное [9, с. 48]. В этническом плане весьма четко определяются позднескифские и сарматские элементы погребального обряда. Здесь раскопано 193 погребальных комплекса: 23 катакомбы, 27 склепов, 94 подбойные могилы (одна с погребением в амфоре), 44 могилы в простых грунтовых ямах (35 специальной конструкции для погребения коней, 4 с плитовым перекрытием), 3 могилы не были завершены. Еще 2 могилы нестандартной конструкции – для их сооружения были использованы хозяйственные ямы. Публикации данных комплексов посвящена эта статья.

В ходе многолетних исследований установлено, что территория могильника частично перекрывает раннее поселение. Масштабы раскопок пока не дают четкого представления о границах обоих памятников и соответственно об их взаиморасположении. Собственно поселение представлено комплексом хозяйственных ям, наибольшая концентрация которых выявлена в северной части могильника (рис. 1). Здесь на площади 270 м² их раскопано 27. Еще шесть открыты на разных участках могильника, включая самый южный. Ямы не заполнены мусорным сбросом, как это обычно бывает на поселенческих памятниках. Перекрывающий их слой абсолютно идентичен участкам могильника, где ямы отсутствуют. Нет выраженного культурного слоя, насыщенного артефактами и сколько-нибудь разнообразного в стратиграфическом плане. Все ямы обнаружены с поверхности материка. Они круглые в плане и в большинстве случаев (23 ямы) с расширяющимися книзу стенками, т.е. в поперечном вертикальном разрезе колоколообразной формы. Семь ям с вертикальными стенками. Еще одна яма сужалась ко дну и, кроме того, выделялась значительной глубиной в 3,7 м от современной дневной поверхности. Размеры остальных ям зафиксированы в следующих пределах: диаметр по верхнему краю – 1,3–1,8 м, по дну – 1,6–2,4 м, глубина от современной дневной поверхности – 0,6–2,4 м, в ма-

терике – 0,1–1,6 м. Лишь в одном случае яма перерезала соседнюю. Две ямы были использованы для сооружения погребальных конструкций¹.

К сожалению, хозяйственные ямы крайне бедны в плане находок. Девять из них не содержали артефактов вовсе. Среди обнаруженного материала небольшое количество фрагментов амфорной тары, гончарной и лепной посуды, костей животных. Из достоверно определяемых типов амфор преобладают экземпляры родосского производства.

Наиболее информативный за все годы раскопок артефакт найден в хозяйственной яме № 6 – это половина *жернова-толкача* (рис. 2,4). Он высечен из камня, предположительно, гранита. Реконструируемая форма жернова прямоугольная в плане, размером 0,33x0,36 м, толщина 0,05–0,08 м. Сверху в нем пирамидальное углубление, заканчивающееся узкой сквозной прорезью. На верхней поверхности камня по обеим сторонам от углубления, в линию с прорезью имеются желоб. Он служил для закрепления в нем рычага, с помощью которого осуществлялось движение верхнего жернова по плоскости нижнего, неподвижно закрепленного на рабочей поверхности. В углубление засыпалось зерно и, попадая через прорезь между двух движущихся жерновов, перемалывалось в муку [8, с. 99–100, рис. 9, 10].

Подобные ручные мельницы появляются еще в V в. до н.э. в античных городах Эгейского региона и Северного Причерноморья [6, с. 136]. Аналогичные жернова найдены при раскопках синдского поселения в 10 км от станицы Таманской, городища у станицы Раевской, а также городища Золотая Балка в Нижнем Поднепровье [5, с. 74, рис. 22,1; 23, с. 128, рис. 48, табл. XXIII,3; 18, с. 87, рис. 5]. Большинство из этих находок датируются III–II вв. до н.э. Длительное использование жерновов такого типа подтверждает находка целого мукомольного комплекса в Киммерике. Дом, в одном из помещений которого он находился, датирован I–III вв. н.э. [15, с. 97–99, рис. 44].

Ни в одном случае хозяйственные ямы не перерезаны могильными конструкциями. Только две из них были использованы при сооружении могил в качестве входных ям. Рассмотрим их подробнее.

Могила № 25 обнаружена по грабительскому шурфу. В качестве входной ямы могилы использована хозяйственная яма. Она круглая в плане, слегка расширяющаяся ко дну (рис. 2,1–3). Диаметр верхнего края – 1,5–1,6 м, по дну – 1,7 м. Глубина от современной дневной поверхности – 2,1–2,4 м, от уровня материковой поверхности – 1,7 м. Заполнение ямы устроителями погребальной конструкции до конца выбрано не было. Оставшийся слой толщиной 0,2 м содержал невыразительные и малочисленные непрофильные фрагменты лепной посуды, а также фрагменты черепа собаки. С этого уровня в западной стенке ямы была вырублена погребальная камера овальной формы в плане. Длинная ось камеры и центр входной ямы расположены на одной линии, ориентированной с запада на восток. Ее размеры 1,1x1,9 м,

¹ Эти конструкции нумеровались как могилы, поэтому в число перечисленных хозяйственных ям не были включены.

максимальная высота свода 0,95 м. Пол камеры ниже уровня дна входной ямы (уровень недобранного в древности заполнения) на 0,17 м и в продольном вертикальном разрезе почти совпадает по уровню с реальным дном хозяйственной ямы. Свод камеры в поперечном вертикальном разрезе стрельчатой формы, в продольном – плавно понижается к задней стенке. Вход в камеру закрывала вертикально стоящая каменная плита (0,95x0,9x0,15 м), частично поврежденная в верхней части грабителями. Щели между плитой и стенками устья камеры были заложены небольшими камнями. Судя по обнаруженным в грабительском заполнении костным останкам, в камере было погребено два взрослых человека.

В северной стенке ямы на высоте 0,7 м от ее реального дна вырублена небольшая ниша-подбой, близкая к овальной форме в плане. Ее размеры 1,45x0,5 м, максимальная высота 0,65 м. Продольная ось камеры параллельна линии, на которой расположены центр входной ямы и длинная ось первой камеры. Поперечная ось, через центр входной ямы, образует прямой угол с продольной осевой первой камеры. Входное устье в камеру заужено простенком, оставленным в западной части. Ширина устья – 0,85 м, длина – 0,15 м. Судя по размерам и костным останкам, здесь было совершено погребение ребенка.

В грабительском заполнении всего комплекса обнаружены: бронзовый перстень со следами позолоты с массивной лицевой стороной с овальной жуковинкой, предназначенной для каменной или стеклянной вставки (рис. 3,20); подвеска из белого металла из свернутой в цилиндр тонкой позолоченной пластинки, обжимающей кремневый отщеп когтевидной формы, с припаянной петлей со свободным проволочным кольцом (рис. 3,21); бронзовые проволочный браслет (рис. 3,19), кольцо (рис. 3,16), фрагмент проволочной сережки (рис. 3,43), пронизь или кольцо, свернутое из пластины (рис. 3,42); железные поясной крюк (рис. 3,10) и фрагмент ножа (рис. 3,41); 158 бусин из различных материалов (рис. 3,1–9,11–15,17,18,22–40,44,45; табл. 1); 9 фрагментов стенок красноглиняных амфор и 5 фрагментов стенок лепных сосудов.

Могила № 34. Основой конструкции могилы послужила хозяйственная яма, круглая в плане и колоколообразная в поперечном вертикальном разрезе (рис. 4,2). Ее размеры: диаметр верхнего края – 0,8 м (реконструкция), диаметр дна – 1,45–1,5 м, глубина от современной дневной поверхности – 2,25 м, от уровня материка – 1,5 м. Верхний край, видимо, изменил свои первоначальные очертания в результате устройства погребений и приобрел некоторую прямоугольность (0,95x1 м). На высоте 0,8 м от дна ямы, в двух противоположных ее стенках были вырублены погребальные камеры. Продольные осевые камер параллельны, поперечные – расположены на одной линии, проходящей через центр ямы.

Северо-восточная камера овальной формы в плане, ориентирована длинной осью по линии СЗ–ЮВ. Ее размеры: длина – 1,03 м, ширина от входного устья – 0,55 м, максимальная высота свода – 0,37 м. Ширина входного устья – 0,55 м, высота – 0,37 м. Вход закрывала каменная плита, поставленная вертикально на камни заполнения

ямы. Щели прикрывали более мелкие камни. Пол камеры горизонтальный. Свод, в поперечном вертикальном разрезе, понижается от входного устья и плавной дугой переходит в дно камеры.

В камере обнаружены детские костяки хорошей сохранности. В анатомическом порядке находилось одно захоронение (рис. 6.2). Погребенный лежал вытянуто на спине, головой на северо-запад. Руки вдоль туловища. Череп развернут лицевой частью на северо-восток. В несколько смещенном положении были кости таза, правая локтевая и лучевая кости, а также берцовые кости обеих ног. Под черепом, с шейными позвонками обнаружены бусы (рис. 6.2,1). Еще два детских костяка зафиксированы в сдвинутом положении – поверх и рядом с первым погребенным (рис. 6.1). С ними также были найдены несколько разрозненных бусин. Не исключено, что эти бусы могли рассыпаться из первого ожерелья. Всего в камере найдена 21 бусина (рис. 8,4–10; табл. 1).

Юго-западная камера почти полностью разрушена входной ямой соседней подбойной могилы № 37 (рис. 6.3). Вероятно, она также была овальной формы в плане. Ее реконструируемые размеры: длина – 1,4 м, ширина от входного устья не превышала 0,8 м. Ширина входного устья – 0,5 м, высота – около 0,35 м. Вход в камеру закрывала каменная плита, поставленная вертикально на камни заполнения ямы. В камере *in situ* обнаружены четыре бусины (рис. 6.3,II; 8,1–3; табл. 1). Остальное содержимое, вероятно, было уничтожено во время сооружения подбойной могилы. В смешанном заполнении входной ямы могилы № 37 и юго-западной камеры могилы № 34 было обнаружено 10 фрагментов лепных сосудов (рис. 8,33–35).

На дне хозяйственной ямы обнаружено погребение взрослого человека (рис. 7,1). Кости хорошей сохранности. Погребенный лежал на спине, головой на северо-запад. Череп развернут влево и обращен лицевой частью на север. Правая рука поднята и согнута таким образом, что ее локоть первоначально покоился на голове, кистью перед лицом. Впоследствии кости распались, и расстояние между местом соединения плечевой и локтевой-лучевой костями составило 0,2 м. Левая рука отведена от туловища и согнута в локте. Кисть находится на уровне шеи, на расстоянии 0,45 м от черепа. Ноги сильно согнуты в коленях и разведены в разные стороны. Пятки поджаты к тазу. В немного смещенном положении находились чашечка и малая берцовая кость правой ноги, несколько шейных позвонков. Погребение оказалось безинвентарным.

Яма на всю глубину с уровня материка была заполнена камнями средней величины вперемешку с переотложенным материковым грунтом. Лишь на уровне пола камер (на высоте 0,8 м от дна) была прослойка в 0,1 м темного грунта.

Для более полного понимания ситуации разрушения одной могилы другой и для определения датировки комплекса приведем описание *могилы № 37*.

Как было сказано выше, ее конструкция отчасти разрушила юго-западную камеру могилы № 34 (рис. 4). Входная яма прямоугольной формы в плане, длинной осью ориентирована по линии СЗ–ЮВ. Размеры по верхнему краю 1,45х0,55–0,6 м.

По дну контур ямы определить точно не удалось, т.к. кроме ее северо-западной торцевой стенки остальные были выкопаны в мягком заполнении погребальной камеры могилы № 34. Глубина от современной дневной поверхности – 1,3 м, от уровня материка – 0,5 м.

Подбой вырублен в юго-западной стенке входной ямы. Его перекрывал заклад, состоящий из трех массивных каменных плит, установленных вертикально, и более мелких камней (рис. 5,3). Камера подпрямоугольной формы в плане с округленными углами. Ее размеры: по полу – 1,3х0,7 м, ширина от юго-западного борта входной ямы – 0,4 м, максимальная высота свода – 0,6 м. Пол понижается в северо-западном направлении на 0,1 м. Его уровень ниже дна входной ямы. Переход оформлен в виде ступеньки высотой 0,25 м.

В камере было совершено детское погребение, вероятно, одиночное. Костяк не сохранился, лишь несколько зубов указывают на то, что умерший был ориентирован головой на северо-запад. Рядом с зубами обнаружена низка бус (рис. 6.3,10; 8,12,15,22–25,27–29,31). Чуть ниже, вероятно в районе груди или рук, находились еще две отдельные группы бус (рис. 6.3,5,8,9; 8,20,21,26,32), а также бронзовая фибула с завитком на конце приемника (рис. 6.3,7; 8,19). Справа от предполагаемого местоположения головы лежало бронзовое литое кольцо с выступами (рис. 6.3,6; 8,16). В ногах (?) стояли краснолаковые кувшин (рис. 6.3,1; 7,4), тарелка (рис. 6.3,2; 7,2) с железным ножом (рис. 6.3,3; 8,11) и миниатюрная чашка (рис. 6.3,4; 7,3).

Анализ датировочного материала. В могиле № 25 наибольший интерес в наборе погребального инвентаря вызывает *железный поясной крюк* (рис. 3,10). Он представляет собой трапециевидную, продольно вытянутую пластину, завершающуюся с узкой стороны стержнем с загнутым внутрь и заостренным концом – крючком. На тыльной стороне пластина имеет Т-образный штифт из овального в сечении стержня, с помощью которого крюк прикреплялся к ремню. Предмет сильно корродирован и сломан грабителями. В ходе механической реставрации удалось установить, что лицевая сторона пластины украшена рельефным изображением. Хорошо видны два параллельных валика, украшающих бляху по краю. Внутри этой обводки, вероятно, нанесено изображение, детали которого скорее угадываются, чем имеют определенное трактование. Центральная часть изображения утрачена из-за сколов, остальная вздулась в процессе коррозии. Размер предмета 4,4х9,6 см.

В публикациях подобные предметы называют по-разному: «пряжки», «поясные или защитные бляхи», «поясные крюки», «ременные пластины». Отчасти такое многообразие терминов связано с двумя типами крюков, отличных по форме, но изготавливавшихся по одной функциональной схеме: сильно загнутый крючок на одном конце и Т-образный штифт с тыльной стороны для крепления к кожаной основе. О. Д. Дашевская разделила эти типы по форме на «широкие, пластинчатые» и «узкие» [9, с. 35]. Последние точнее было бы называть стержневидными, поскольку все они вытянутой формы и круглые в сечении по всей длине или в большей части своей длины. Ошибочно первые находки этих крюков интерпретировались исследо-

вателями как ткацкие орудия [26, с. 186, рис. 10]. В своей типологии О. Д. Дашевская отметила и переходные формы, приводя в пример находки из восточного некрополя Неаполя Скифского [25, табл. XVII,2–5]. Видимо, еще одним типом следует считать фигурные крюки. К таковым можно отнести крюк в виде всадника, случайно найденный на территории могильника в Петровской балке [7, с. 81–83].

Характеристики «пластинчатых» крюков (форма, материал, орнаментация) в их различных сочетания дают достаточное разнообразие для разработки специальной типологии. Это задача отдельной публикации. В данном случае рассмотрим максимально приближенные аналогии экземпляру из Левадков.

Неожиданно однозначную интерпретацию рельефа и деталей поясного крюка из Левадков дает в своей работе Ю. П. Зайцев [12, с. 541–542]. По его мнению, сам крюк выполнен в форме «стилизованной головы хищной птицы», а сцена на пластине изображает «хищную птицу, клюющую рыбу». Эти орнитологические мотивы исследователю, видимо, подсказали находки из «клада» Веселой Долины в Северо-Западном Причерноморье, а также из курганных погребений в Чистеньком и Сары-Кая в предгорном Крыму. На щитке поясного крюка из Веселой Долины действительно довольно реалистично изображены две птицы, клюющие или несущие в когтях рыбу [22, с. 84, рис. 1,3]. Оформлены ли окончания крюков из Чистенького, Сары-Кая и Левадков в виде голов птиц, судить сложно, поскольку металл во всех случаях сильно деформирован. У наиболее сохранившегося за счет плакировки золотом поясного крюка из Нижних Серогоз окончание выполнено в виде головы животного (кабана?), кусающего шею лебедя [21, табл. LXXXV,3,3а; 30, Abb. 4с].

Еще на двух известных нам поясных крюках с изображениями на щитках нанесены различные сцены: поединок всадников (Нижние Серогозы) и крылатые кони с фигуркой человека между ними (Чистенькое). В последнем случае изображение прорезное и железная основа плакирована бронзой [13, с. 246, рис. 7,23]. Изображения на щитке поясного крюка из Сары-Кая повреждены коррозией, видна лишь окантовка валиком и крестообразное разделение поверхности на четыре части [14, с. 149, рис. 6,2]. Представляется, что поясные крюки могли изготавливаться по индивидуальным заказам и соответственно не повторялись в сюжетах изображений на их щитках.

Поясные пластинчатые крюки известны из раскопок погребальных комплексов Неаполя Скифского [25, табл. XIV,5; XVI,3,4,7,11,19,30], Беляуса [9, с. 35], Талаевско-го кургана [26, с. 186, рис. 10]. Э. А. Сымонович датирует погребения, в составе инвентаря которых есть поясные крюки, довольно широко II–I вв. до н.э. – I в. н.э. [25, с. 104, рис. 19]. Орнаментированные же экземпляры поясных крюков датируются III–II вв. до н.э. [13, с. 248–249; 10, с. 57]. II в. до н.э. датируется находка из Беляуса [9, с. 35]. В этой связи наиболее приемлемой датой для поясного крюка из Левадков является II в. до н.э.

Подвеска, найденная в могиле № 25, состоит из металлической обоймы и кремневой вставки. Обойма свернута в цилиндр из тонкой позолоченной пластины из бе-

лого металла. Она украшена поперечными рифлеными линиями и рядом точечных выступов в нижней части, имитирующих зернь. К верхнему концу цилиндра припаяна круглая пластинчатая петля, украшенная продольными рифлеными линиями, в которую продето кольцо, свернутое в полтора оборота из круглой в сечении проволоки. В обойму вставлен отполированный кремневый отщеп черного цвета когтевидной формы. Похожая подвеска с коралловой вставкой обнаружена в Левадках в могиле № 18 [29, рис. 13,32]. Основным датирующим предметом этой двухкамерной катакомбы являлась фибула раннелатенской схемы второй половины или последней четверти II в. до н.э. [29, с. 257, рис. 12,17; 17, с. 37–40, рис. 17,3].

В погребальном инвентаре могилы № 37 ряд предметов датируют захоронение в рамках второй половины I – первой половины II в. н.э. В этот период широко используется *фибула*, относящаяся к группе застеежек с завитком на конце сплошного пластинчатого приемника. Подобные экземпляры у А. К. Амброза относятся ко второму варианту – маленьких с S-видным завитком. Он определил верхнюю дату для таких фибул «частью II в. н.э.» [4, с. 45, табл. 5,14]. В. В. Кропотов в своей классификации аналогичные застеежки включил в Серию I (причерноморская), форма 2 и предложил продлить период их бытования на весь II в. н.э., допуская использование отдельных экземпляров и в первой половине следующего столетия [17, с. 183].

Дату погребения во второй половине I – первой половине II в. н.э. подтверждает и обнаруженный в могиле сервиз из трех *краснолаковых сосудов*. Он имеет множество аналогий на одновременных памятниках Крыма. Тарелка с вертикальным бортиком близка, но не абсолютно идентична, серии сосудов, отнесенных А. А. Труфановым в его типологии к варианту III-Г-2 – с непрофилированным бортиком и штампом [27, с. 187]. В другой работе этот вариант тарелок отнесен автором к первой группе третьего типа [28, с. 154]. Датировка предметов основывается на материале двух комплексов Усть-Альминского могильника. Пять аналогичных тарелок из могильника Бельбек IV Д. В. Журавлев отнес к форме 2, вариант 2.1.1 – мелкие со слабо вогнутым прямым бортиком, почти плоским дном, клейменные и декорированные несколькими рядами насечек [11, с. 43, табл. 13, кат. № 70–74]. Отличие тарелки из Левадков от приведенных аналогий заключается в штампе на дне сосуда в виде цветка или растения (?). Найти аналог этому клейму не удалось.

Одноручный кувшин с биконическим туловом по типологии А. А. Труфанова относится к типу 13, варианту 1, у Д. В. Журавлева – к форме 2, вариант 2.1 [27, с. 186, рис. 42,1–6; 11, с. 74, табл. 41, кат. № 319, 322]. Аналогичные кувшины найдены в могильнике Неаполя Скифского, Совхозе 10 и др. [24, табл. XX,1–7; 25, табл. V,9]. Любопытно, что кувшины из Усть-Альминского (могила 488) и Заветнинского (могилы 110 и 132) могильников также входили в сервизы с посудой, имеющей штампы. В могиле 905 Усть-Альминского некрополя в погребальном инвентаре вместе с кувшином присутствовала фибула с S-видным завитком на конце приемника [28, с. 154].

Чаша на кольцевом поддоне с полусферическим туловом и отогнутым под прямым углом краем находит аналогии в погребальном инвентаре Усть-Альминского

могильника [20, рис. 171,8], некрополя у д. Кыз-Аул [8, рис. 68,1]. Такие чаши из могильника Бельбек IV отнесены Д. В. Журавлевым к форме 24 [11, с. 57–58].

Что касается бус, обнаруженных во всех комплексах, большинство из них имеет довольно широкое время бытования. Это видно из таблицы с указанием типов и датировки по классификации Е. М. Алексеевой (табл. 1) [1; 2; 3]. В каждом отдельном погребении есть узко датированные типы, взаимоисключающие одновременное их использование. Такая ситуация, безусловно, связана с устаревшими данными классификации.

Таким образом, мы имеем вполне ясную хронологическую картину последовательности возникновения и использования рассматриваемых комплексов. Определенные сомнения вызывает лишь датировка функционирования поселения или точнее хозяйственного комплекса, поскольку кроме ям никаких других одновременных следов жизнедеятельности на исследованных участках памятника пока не обнаружено. Подсказкой в этом вопросе может быть материал, полученный С. Г. Колтуховым в ходе шурфовок городища и примыкающего к нему поселения Змеиное [16]. Под развалом одной из подпорных стен, в слое, подстилающем постройку, были обнаружены фрагменты керамических сосудов, которые исследователь датировал III–II вв. до н.э. По данным последних разведок, упомянутое поселение расположено всего лишь на расстоянии 250 м к северо-западу от территории могильника. Можно предположить, что хозяйственные ямы на территории могильника являются периферийным хозяйственным комплексом данного поселения и соответственно появились в III в. до н.э.

Ямы перестают использовать по назначению к моменту сооружения первых погребений в середине / второй половине II в. до н.э. В этот период захоронения совершались в катакомбных конструкциях [19, с. 118–119]. Основными элементами таких сооружений были входная яма и погребальная камера, в которой умерших укладывали только в двух противоположных направлениях [29, с. 242]. Входную яму и камеру соединял узкий и короткий лаз. После совершения погребения входная яма заполнялась камнями. В I в. до н.э. появляются грунтовые склепы – семейные усыпальницы Т-образной планировки. У таких конструкций более удобная, вытянутая входная яма и просторная погребальная камера, позволявшая располагать умерших в большом количестве, ориентируя практически по всем сторонам света. Входная яма, по-прежнему, полностью забутовывалась камнями. И уже в I в. н.э., с проникновением сармат в позднескифскую среду, на территории некрополя появляются подбойные могилы, предназначенные в основном для индивидуальных погребений. Исчезает каменная забутовка входных ям. Камеру от последней отделяют массивные закладные плиты.

Могилы № 25 и № 34 более всего напоминают катакомбные сооружения. И датирующий материал комплексов совпадает со временем использования именно таких конструкций. Подбойная могила № 37, сооруженная в промежутке второй

половины I – первой половины II в. н.э., разрушившая часть камеры могилы № 34, подтверждает факт последовательности захоронений.

Чем была вызвана необходимость использования хозяйственных ям в качестве основы погребальных конструкций, объяснить сложно. Крымские могильники и поселения различных эпох дают нам примеры использования хозяйственных ям для погребения людей. Часто эти люди просто брошены в пустующие ямы. Такое обращение с покойными мы объясняем социальным положением умерших. Не вызывает сомнения, что эти люди были изгоями или чужаками для коллективов, в которых они оказались. В нашем же случае социальный статус умерших не отличается от одновременных погребений, совершенных в традиционных погребальных сооружениях. Исключением является лишь человек, погребенный на дне ямы могилы № 34.

Дальнейшие исследования могильника, вероятно, помогут бы разрешить различные вопросы, связанные с погребальным обрядом скифов и сармат Крыма. Но это возможно при условии планомерного и постоянного исследования памятника.

Таблица 1. Бусы из могильника Левадки
 Plate 1. Beads from the cemetery of Levadki

№ рис. в табл. / № на плане	Описание (кол-во)	Размеры (см)	Тип по Е.М. Алексеевой [1-3]	Дата (в скобках указана дата наибольшего распространения бус данного типа)
1	2	3	4	5
Могила № 25				
<i>Одноцветное стекло</i>				
2.17	шаровидная поперечносжатая, глухое черное (1)	L-0,7 D-1,0	1	VI в. до н.э. – IV в. н.э. (II–III вв. н.э.)
2.25	шаровидная поперечносжатая, глухое белое (1)	L-1,0 D-1,3	2	IV в. до н.э. – IV в. н.э. (I–II н.э.)
2.24	шаровидные поперечносжатые, полупрозрачное темно-лиловое стекло (2)	L-0,2-0,3 D-0,4	4	VI–V вв. до н.э., III в. до н.э. – III в. н.э. (II–I вв. до н.э.)
2.8	шаровидная поперечносжатая, полупрозрачное темно-зеленое (1)	L-0,4 D-0,6	8	III в. до н.э. – IV в. н.э. (I–III вв. н.э.)
2.4	шаровидные поперечносжатые, глухое светло-зеленое (5)	L-0,1-0,3 D-0,2-0,3	9	II в. до н.э. – IV в. н.э.
2.2	шаровидные поперечносжатые, глухое бирюзовое (3)	L-0,2-0,3 D-0,3-0,4	13	IV в. до н.э. – III в. н.э.
2.37	шаровидные поперечносжатые, полупрозрачное темно-синее (2)	L-0,2-0,5 D-0,3-0,9	15	VI в. до н.э. – IV в. н.э. (I в. н.э.)
2.14	бочковидные поперечносжатые, глухое черное (2)	L-0,6 D-0,6-0,7	18	II в. до н.э., I в. н.э.
2.5	бочковидная поперечносжатая, прозрачное желтое (1)	L-0,3 D-0,4	23	вт. пол. I в. до н.э. – III в. н.э.
2.36	яйцевидной формы, прозрачное янтарно-желтое (1)	L-0,7 D-0,9	35	IV–II вв. до н.э.
2.13	биконическая, прозрачная светло-зеленая (1)	L-0,5 D-0,5	близка типу 91	IV в. н.э.
2.11	усеченно-биконическая продольно-вытянутая, прозрачное янтарно-желтое (1)	L-1,0 D-0,6	близка типу 99	III–I вв. до н.э., II в. н.э.
2.3	искривленные подцилиндрической формы, глухое сизо-зеленое (8)	L-0,2-0,3 D-0,3	–	–
2.39	в виде двух поперечно сжатых цилиндров, украшенных поперечной врезной полосой, соединяющихся боковыми поверхностями и расположенных продольными каналами отверстий в перпендикулярных плоскостях по отношению друг к другу, прозрачное бесцветное (1)	L-0,5 H-0,8	–	–
<i>Многоцветное стекло</i>				
2.27	шаровидная поперечносжатая, глухое белое, украшена тремя слоистыми глазками, в которых диск из прозрачного синего стекла окружен последовательно кольцами из глухого белого и прозрачного синего стекла (1)	L-0,9 D-1,2	266	I в. н.э.

1	2	3	4	5
2.28	шаровидная поперечносжатая, глухое темно-синее, украшена тремя глазками, в которых центральный диск цвета ядра окружен кольцом из глухого белого стекла (1)	L-0,8 D-1,0	33a	VI в. до н.э. – I в. н.э. (IV–I вв. до н.э.)
2.26	шаровидные поперечносжатые, глухое синее, украшена тремя глазками, в которых центральный диск цвета ядра окружен кольцом из глухого желтого стекла (2)	L-0,8-0,9 D-0,9-1,4	33в	IV–II вв. до н.э.
2.35	бочковидная подбиконичная, глухое черное, украшена поперечной полосой из глухого белого стекла (1)	L-0,9 D-0,7	146	IV–III вв. до н.э., I в. н.э.
2.15	короткоцилиндрическая, полупрозрачное темно-синее, украшена шестью продольными полосками из глухого белого стекла (1)	L-0,4 D-0,6	191a	I в. до н.э. – I в. н.э.
2.32	шаровидная поперечносжатая, полупрозрачное темно-лиловое, украшена одним спиральным витком нити из глухого белого стекла (1)	L-0,6 D-1,1	201	II в. до н.э.
2.34	цилиндрическая, прозрачное синее, украшена спиралевидно навитой нитью из глухого белого стекла (1)	L-1,4 D-0,7	218a	II в. до н.э. – II в. н.э.
2.31	шаровидная, глухое синее, украшена в средней части поперечной зигзаговидной нитью из глухого белого стекла, а возле краев отверстий – поперечными полосками из глухого желтого стекла (1)	L-1,0 D-1,2	319	III–II вв. до н.э., I в. н.э.
2.30	шаровидные с мозаичным орнаментом в виде расположенных “елочкой” чередующихся полосок из глухого красного, темно-синего, желтого, белого стекла (2)	L-1,0-1,2 D-1,2	430	II–I вв. до н.э.
<i>С внутренней металлической прокладкой</i>				
2.40	шаровидные поперечносжатые, прозрачное бесцветное (51 и фр-ты)	L-0,2-0,7 D-0,3-1,0	1a	III в. до н.э. – IV в. н.э. (II–I вв. до н.э.)
2.22	бочковидные пропорциональные, прозрачное бесцветное (3)	L-0,3-0,4 D-0,3-0,4	2a	III в. до н.э. – III в. н.э.
2.7	цилиндрические продольно вытянутые, прозрачное бесцветное (2)	L-0,7-0,8 D-0,3	4	III в. до н.э. – II в. н.э.
2.23	усеченно-биконическая, прозрачное бесцветное (1)	L-0,3 D-0,7	8	III в. до н.э. – II в. н.э., IV в. н.э. (II–I вв. до н.э.)
<i>Египетский фаянс</i>				
2.9	короткоцилиндрические, белого цвета (18)	L-0,3-0,4 D-0,4-0,5	7	вт. пол. VI – перв. пол. V в. до н.э., I в. до н.э. – I в. н.э.
2.12	короткоцилиндрические, бурого цвета (16)	L-0,2-0,3 D-0,4-0,6	8	вт. пол. VI – перв. пол. V в. до н.э., IV–III вв. до н.э., I в. до н.э. – I в. н.э.
2.6	короткоцилиндрические, бирюзового цвета (2)	L-0,2 D-0,3-0,4	9	VI в. до н.э. – IV в. н.э. (I–II в. н.э.)
2.38	бочковидная с бугристой поверхностью, белесого оттенка, покрытая глазурью бирюзового оттенка (1)	L-0,9 D-1,0	19	V в. до н.э. – II в. н.э. (I в. н.э.)

<i>Газет</i>				
1	2	3	4	5
2.45	ромбовидные утолщенные с двумя параллельными каналами отверстий (11)	L-1,0-1,2 H-0,8-0,9	37	кон. VI-V вв. до н.э., III в. до н.э. – III в. н.э.
2.44	усеченно-бипирамидальная поперечносжатая (1)	L-0,6 H-0,9	57	–
2.18	ромбовидной формы с утолщением на нижнем конце и поперечным цилиндрическим выступом с каналом отверстия - на верхнем (7)	L-0,3-0,4 H-1,0-1,1	близка типу 93	–
<i>Сердолик</i>				
2.1	усеченно-биконическая продольно вытянутая (1)	L-0,7 D-0,4	–	–
<i>Кость</i>				
2.33	бочковидная продольно вытянутая (1)	L-1,2 D-1,0	2	IV в. до н.э., II-I вв. до н.э., перв. пол. II в. н.э.
2.29	усеченно-биконические поперечносжатые (2)	L-0,8 D-0,9-1,0	–	–
Могила №34. Северо-восточная камера				
<i>Одноцветное стекло</i>				
7.8/ 5.1-2.1	шаровидные поперечносжатые, прозрачное темно-фиолетовое (4)	L-0,4-0,45 D-0,5-0,6	4	VI-V вв. до н.э., III в. до н.э. – III в. н.э. (II-I вв. до н.э.)
7.4/ 5.1-2.1	веретеновидная, прозрачное янтарно-желтое (1)	L-1,1 D-0,7	49	III в. до н.э. – III в. н.э. (II в. до н.э. – I в. н.э.)
<i>С внутренней металлической прокладкой</i>				
7.9/ 5.1-2.1	шаровидные поперечносжатые, прозрачное бесцветное (5)	L-0,3-0,4 D-0,5	1а	III в. до н.э. – IV в. н.э. (II-I вв. до н.э.)
7.7/ 5.1-2.1	бочковидные поперечносжатые, прозрачное бесцветное (3)	L-0,6 D-0,7	2а	III в. до н.э. – III в. н.э.
<i>Египетский фаянс</i>				
7.6/ 5.1-2.1	короткоцилиндрические, белого цвета (4)	L-0,3-0,4 D-0,4-0,5	9	VI в. до н.э. – IV в. н.э. (I-II вв. н.э.)
7.10/ 5.1-2.1	округлые бугристые (2)	L-0,6 D-0,7	18	III в. до н.э. – III в. н.э.
<i>Газет</i>				
7.5/ 5.1-2.1	усеченно-грушевидные подвески (2)	1x1x1,3	82	III-II вв. до н.э.
Могила №34. Юго-западная камера				
<i>Одноцветное стекло</i>				
7.3/ 5.3.11	бочковидная, глухое красное (2)	L-1,2 D-0,7	22	I-III вв. н.э. (I-II вв. н.э.)
<i>Многоцветное стекло</i>				
7.1/ 5.3.11	шаровидная поперечносжатая, полупрозрачное синее, украшена тремя плоскими кольчатыми глазками из желтого, зеленого и голубого глухого стекла (1)	L-0,9 D-1,1	33?	–
<i>С внутренней металлической прокладкой</i>				
7.2/ 5.3.11	шаровидная поперечносжатая, прозрачное бесцветное (1)	L-0,5 D-0,75	1а	III в. до н.э. – IV в. н.э. (II-I вв. до н.э.)

Могилы №37				
<i>Одноцветное стекло</i>				
<i>1</i>	<i>2</i>	<i>3</i>	<i>4</i>	<i>5</i>
7.27 / 5.3.10	подцилиндричные с ребристой поверхностью, глухое белое (2)	L-1,3 D-1,3-1,4	142	I–II вв. н.э.
7.31 / 5.3.10	подцилиндричные с ребристой поверхностью, полупрозрачное синее (3)	L-1,4-1,7 D-1,3-1,5	149	кон. IV в. до н.э. – IV в. н.э. (I в. н.э.)
7.20 / 5.3.8	бочковидная укороченная ребристая, стекло глухое синее (1)	L-1,2 D-1,7-1,8	близка типу 149	–
<i>Многоцветное стекло</i>				
7.18 / 5.3.5	шаровидные поперечносжатые, глухое черное, украшенные мелкими крапинками из глухого белого, желтого и зеленого с красным ободком стекла (2)	L-1,0 D-1,4	13	II в. до н.э., I–IV вв. н.э.
7.26 / 5.3.8	шаровидная поперечносжатая из глухого белого стекла с рельефной желтой крапкой и плоскими желтыми, светло-зелеными и голубой крапинками (1)	L-0,7 D-1,5	14	V в. до н.э., кон. I в. до н.э. – IV в. н.э.
7.30 / 5.3.10	шаровидная ребристая, глухое черное, украшенная спирально навитой нитью из глухого белого стекла (1)	L-1,3 D-1,6-1,7	220a	I–II вв. н.э.
7.21 / 5.3.8	округло-ребристая из глухого черного стекла, украшенная спирально навитой нитью из глухого желтого стекла (1)	L-1,3 D-1,5-1,6	220б	IV–III вв. до н.э.
7.16 / 5.3.5	шаровидная, глухое светло-зеленое, украшена поперечным поясом из глухого грязно-голубого стекла с шестью желто-красными четырехлистниками (1)	L-1,4 D-1,5	405	–
7.29 / 5.3.10	цилиндрическая глухое коричневое со спирально навитой нитью из глухого белого стекла (1)	L-1,4 D-0,8	–	–
<i>С внутренней металлической прокладкой</i>				
7.25 / 5.3.10	шаровидные поперечносжатые, прозрачное бесцветное (2)	L-0,3 D-0,4	1a	III в. до н.э. – IV в. н.э. (II–I вв. до н.э.)
7.23 / 5.3.10	бочковидная прозрачное бесцветное (1)	L-0,5 D-0,5	2б	I–IV вв. н.э.
<i>Египетский фаянс</i>				
7.12 / 5.3.10	шаровидные поперечно-сжатые ребристые, бирюзовые (2)	L-1,1 D-1,2-1,5	16г	вт. пол. VI – перв. пол. V в. до н.э., II в. до н.э. – II в. н.э.
<i>Сердолик</i>				
7.15 / 5.3.10	бочковидная (1)	L-1,1 D-0,8	3б	III в. до н.э. – IV в. н.э. (I в. н.э.)
7.22 / 5.3.10	шаровидные поперечно-сжатые (2)	L-0,5 D-0,7-0,8	4	вт. пол. II–III в. н.э.
<i>Гагат</i>				
7.32 / 5.3.9	бочковидная слегка уплощенная	2,9x2x 2,45	8a?	III в. до н.э. – IV в. н.э. (I в. н.э.)
7.24 / 5.3.10	короткоцилиндрические (40)	L-0,2-0,4 D-0,4	27a	III в. до н.э. – IV в. н.э. (I в. н.э.)
7.28 / 5.3.10	подцилиндричная укороченная (1)	L-0,5 D-1,4-1,5	27в	вт. пол. III в. до н.э. – III в. н.э.
<i>Бронза</i>				
7.13 / 5.3.5	бочковидная литая (1)	L-0,9 D-1,15	2	вт. пол. I–III в. н.э.
7.14 / 5.3.5	усеченно-бикошическая литая (1)	L-1 D-1,3	7	II–I вв. до н.э., II в. н.э.

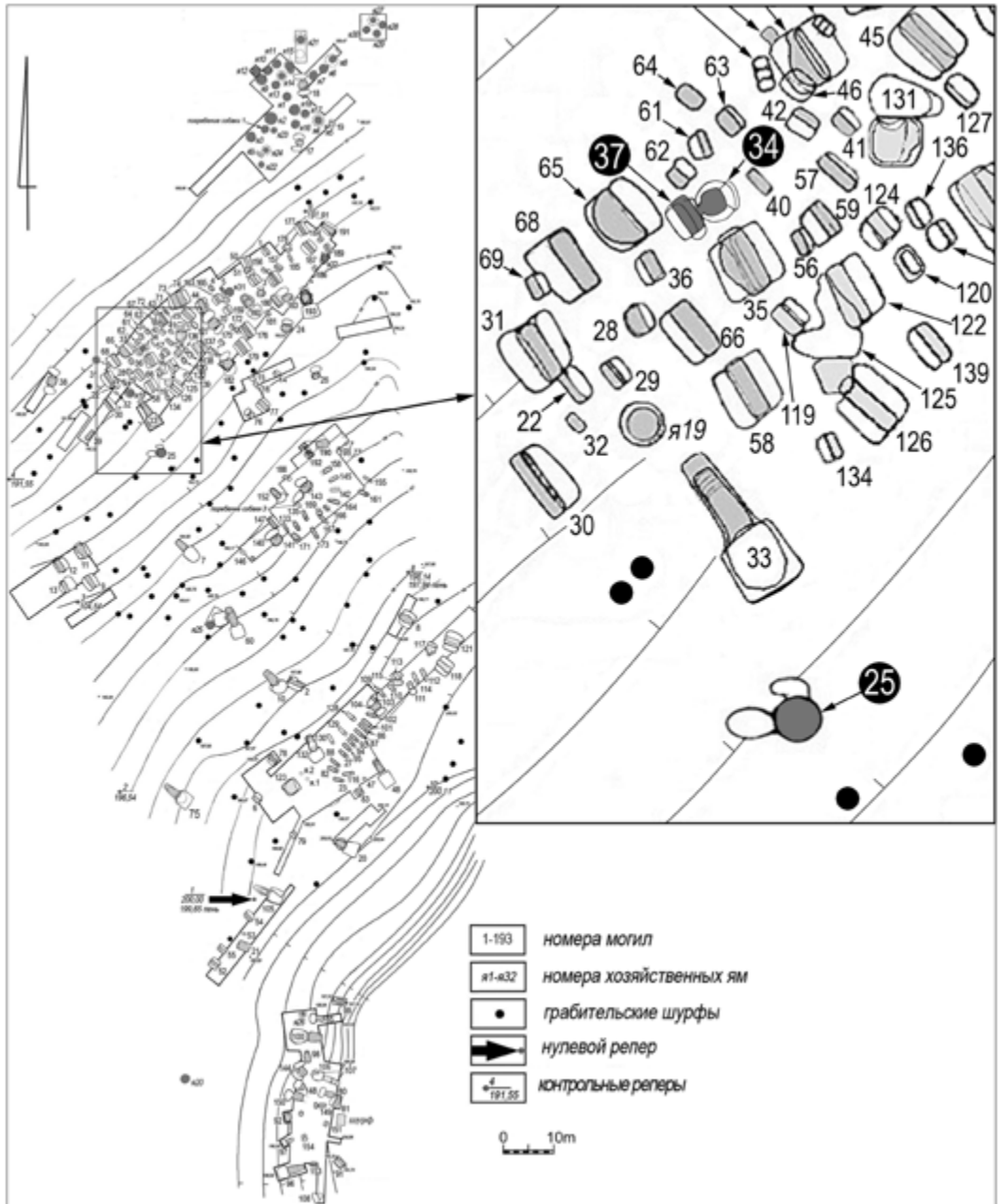


Рис. 1. Могильник Левадки. Общий план и участок с могилами №№ 25, 34, 37
Fig. 1. The cemetery of Levadki. Its general plan and the area with the graves no. 25, 34, and 37

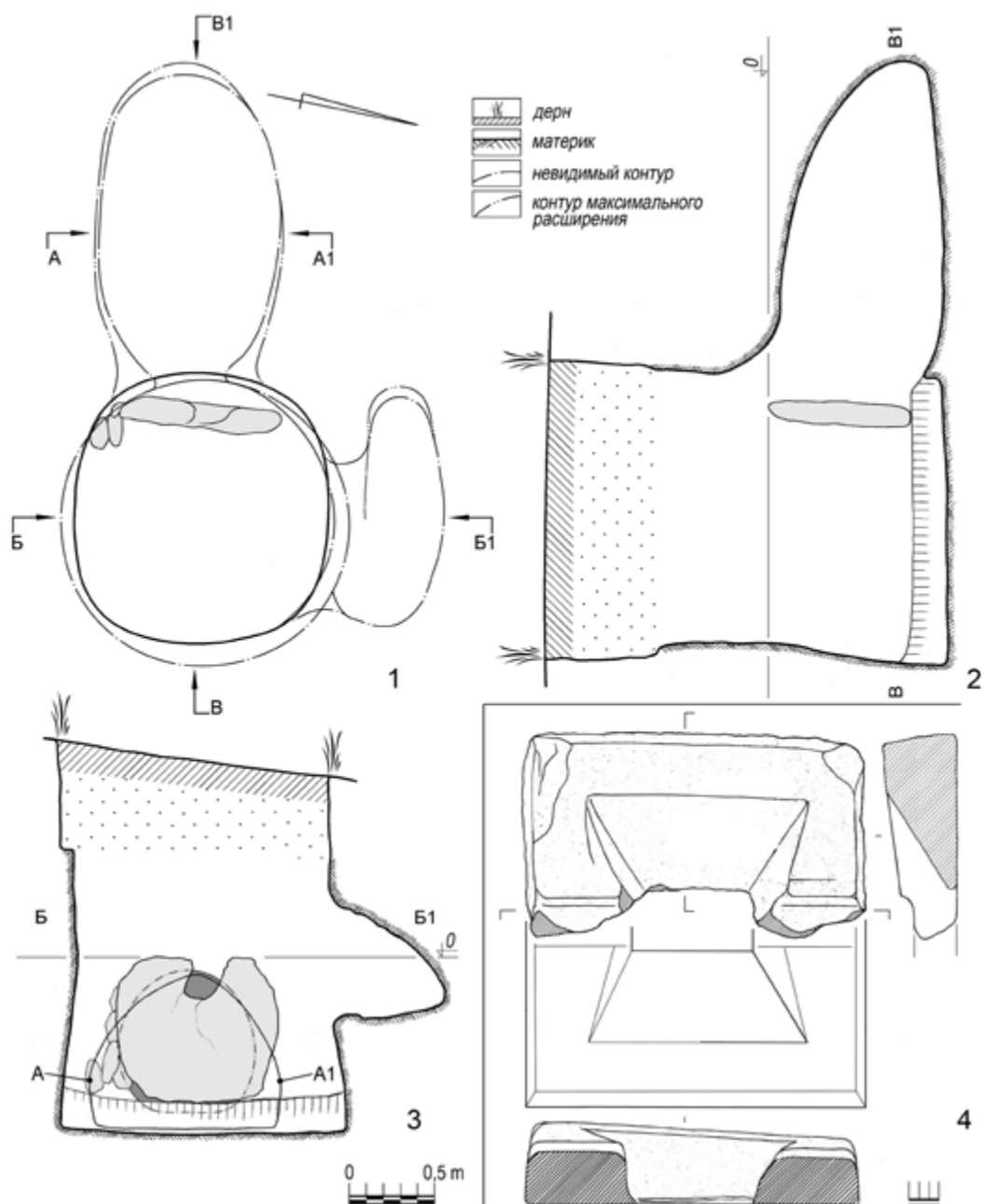


Рис. 2. Могильник Левадки: 1–3 – план и разрезы могилы № 25; 4 – фрагмент жернова-толкача из хозяйственной ямы № 6

Fig. 2. The cemetery of Levadki: 1–3 – ground plan and cross-sections of grave no. 25; 4 – handstone fragment from storage pit no. 6

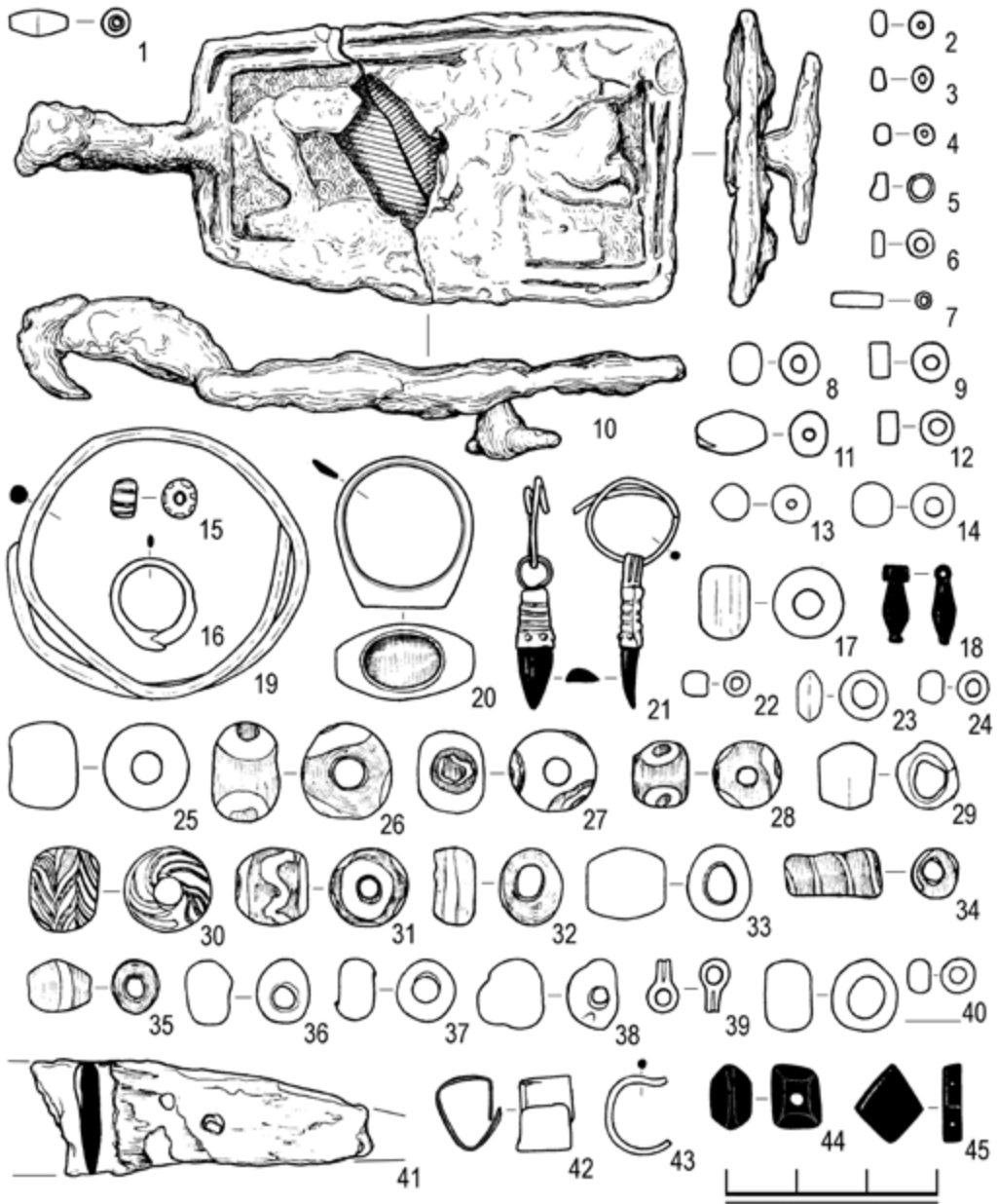


Рис. 3. Могильник Левадки. Находки из могилы № 25

1 – сердолик; 2–5, 7, 8, 11, 13–15, 17, 22–28, 30–32, 34–40 – стекло; 6, 9, 12, 38 – египетский фаянс; 10, 41 – железо; 16, 19, 20, 42, 43 – бронза; 18, 44, 45 – гагат; 21 – белый металл и кремнь; 29, 33 – кость

Fig. 3. The cemetery of Levadki. The finds from grave no. 25

1 – carnelian; 2–5, 7, 8, 11, 13–15, 17, 22–28, 30–32, 34–40 – glass; 6, 9, 12, 38 – Egyptian faience; 10, 41 – iron; 16, 19, 20, 42, 43 – bronze; 18, 44, 45 – jet-stone; 21 – white metal and flint; 29, 33 – bone

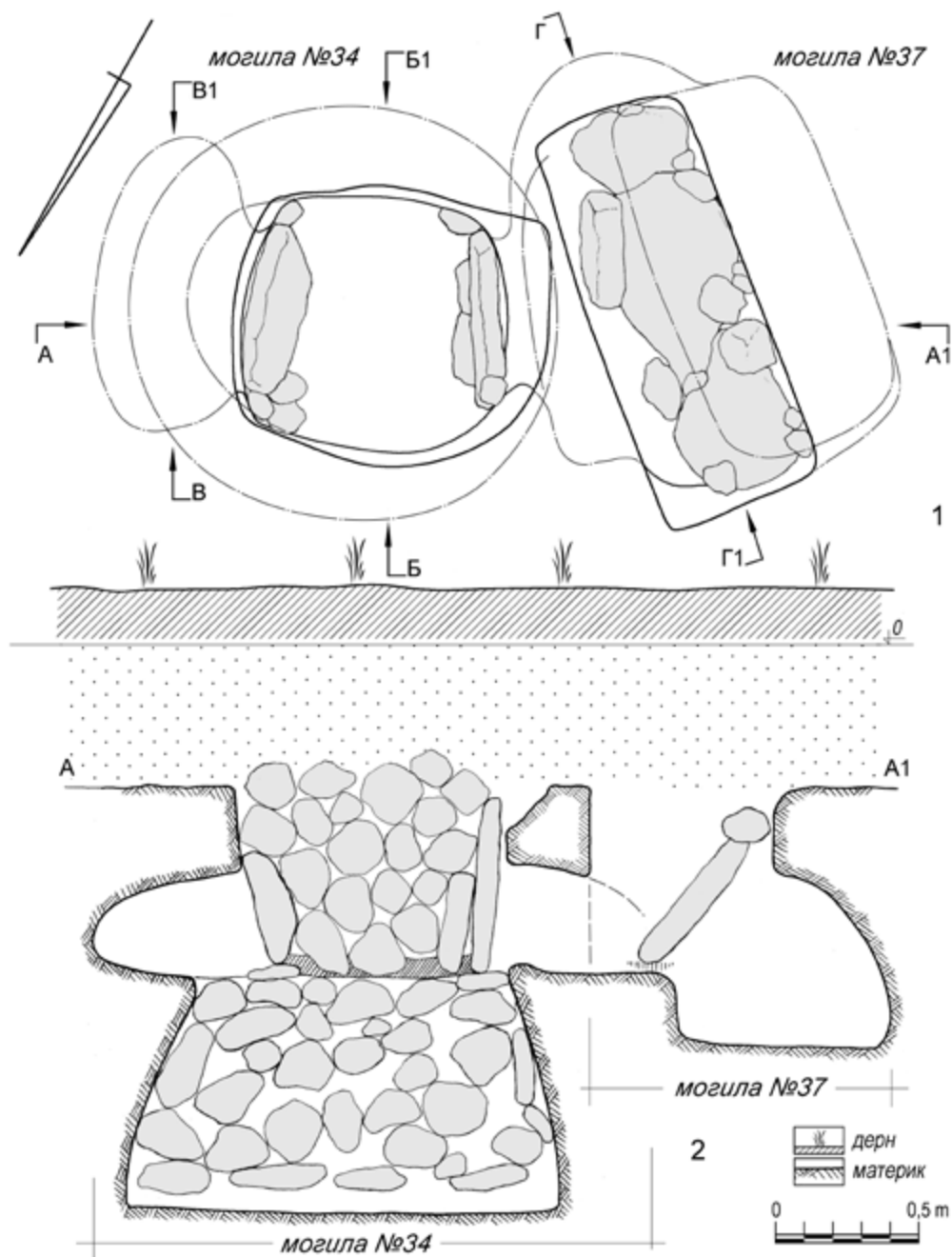


Рис. 4. Могильник Левадки. План и разрез могил № 34 и № 37
Fig. 4. The cemetery of Levadki. Ground plan and cross-sections of graves nos. 34 and 37

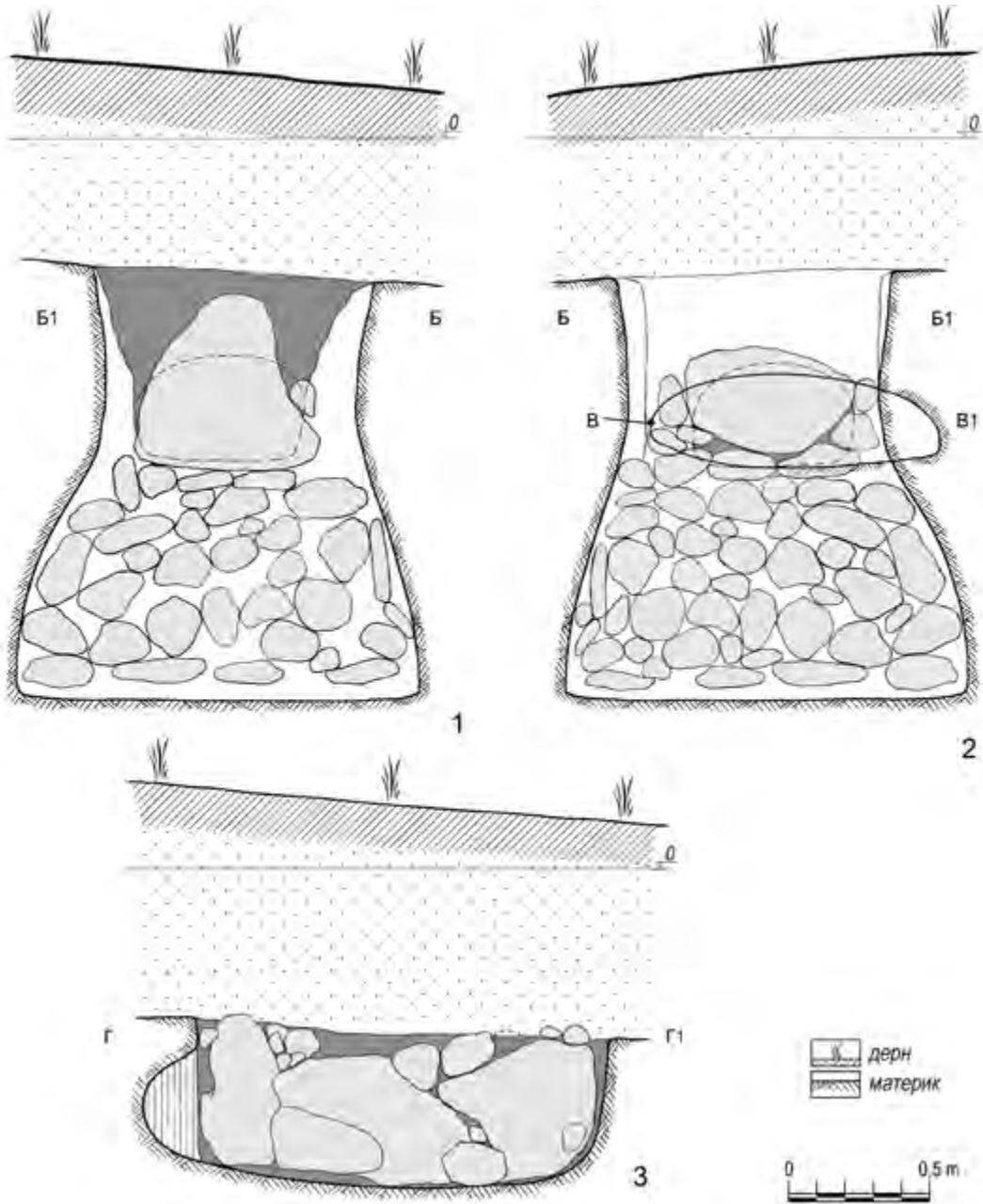


Рис. 5. Могильник Левадки: 1, 2 – разрезы могилы № 34; 3 – разрез и фасировка каменного заклада могилы № 37

Fig. 5. The cemetery of Levadki: 1, 2 – cross-sections of grave no. 34; 3 – cross-section and elevation of stone barrier in grave no. 37

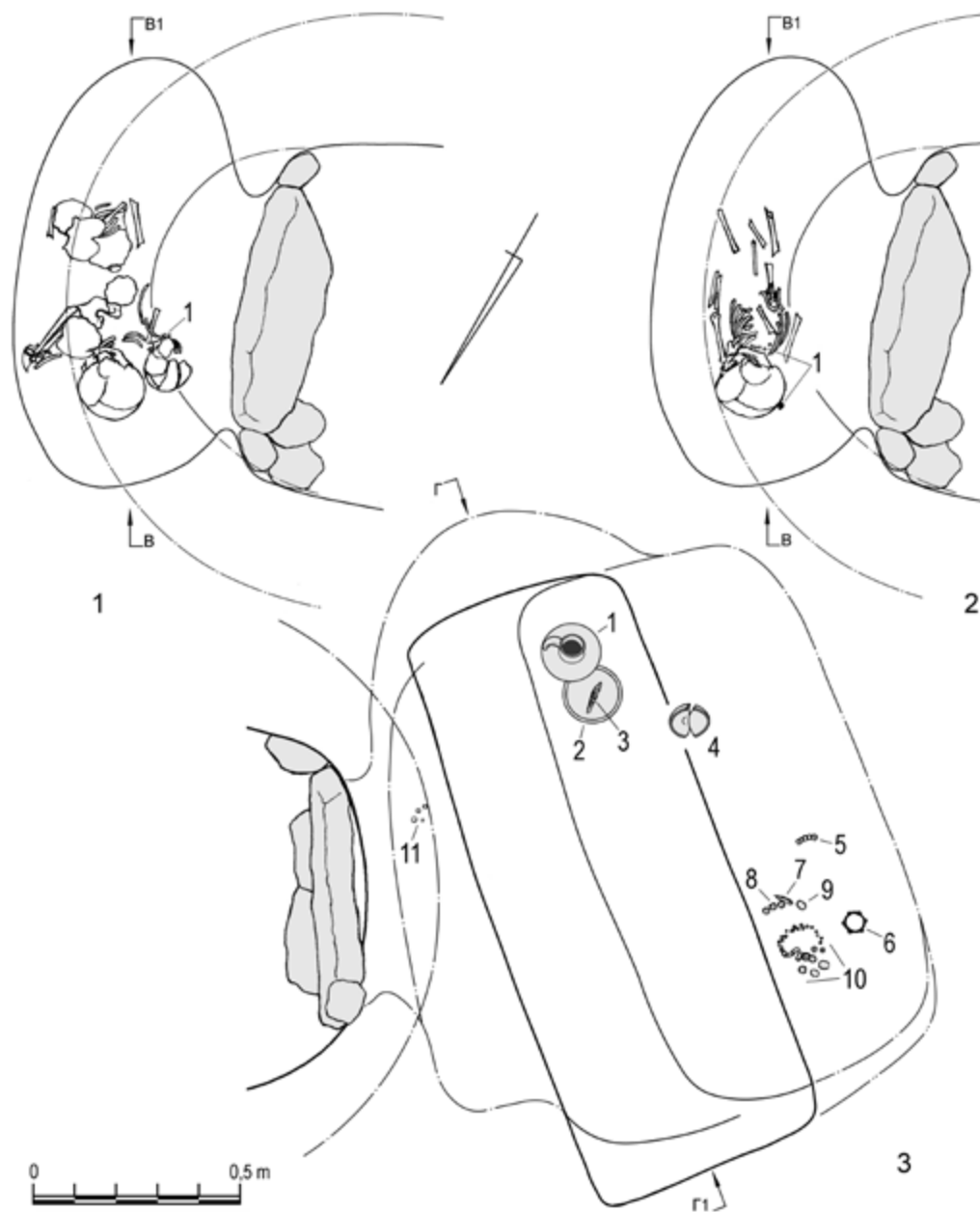


Рис. 6. Могильник Левадки: 1, 2 – планы северо-восточной камеры могилы № 34: 1 – бусы; 3 – план могилы № 37: 1 – кувшин, 2 – тарелка, 3 – нож, 4 – чаша, 5, 8, 9–11 – бусы, 6 – кольцо с выступами, 7 – фибула

Fig. 6. The cemetery of Levadki: 1, 2 – ground plans of the north-eastern chamber in grave no. 34: 1 – beads; 3 – ground plan of grave no. 37: 1 – pitcher, 2 – plate, 3 – knife, 4 – bowl, 5, 8, 9–11 – beads, 6 – knobbed ring, 7 – brooch

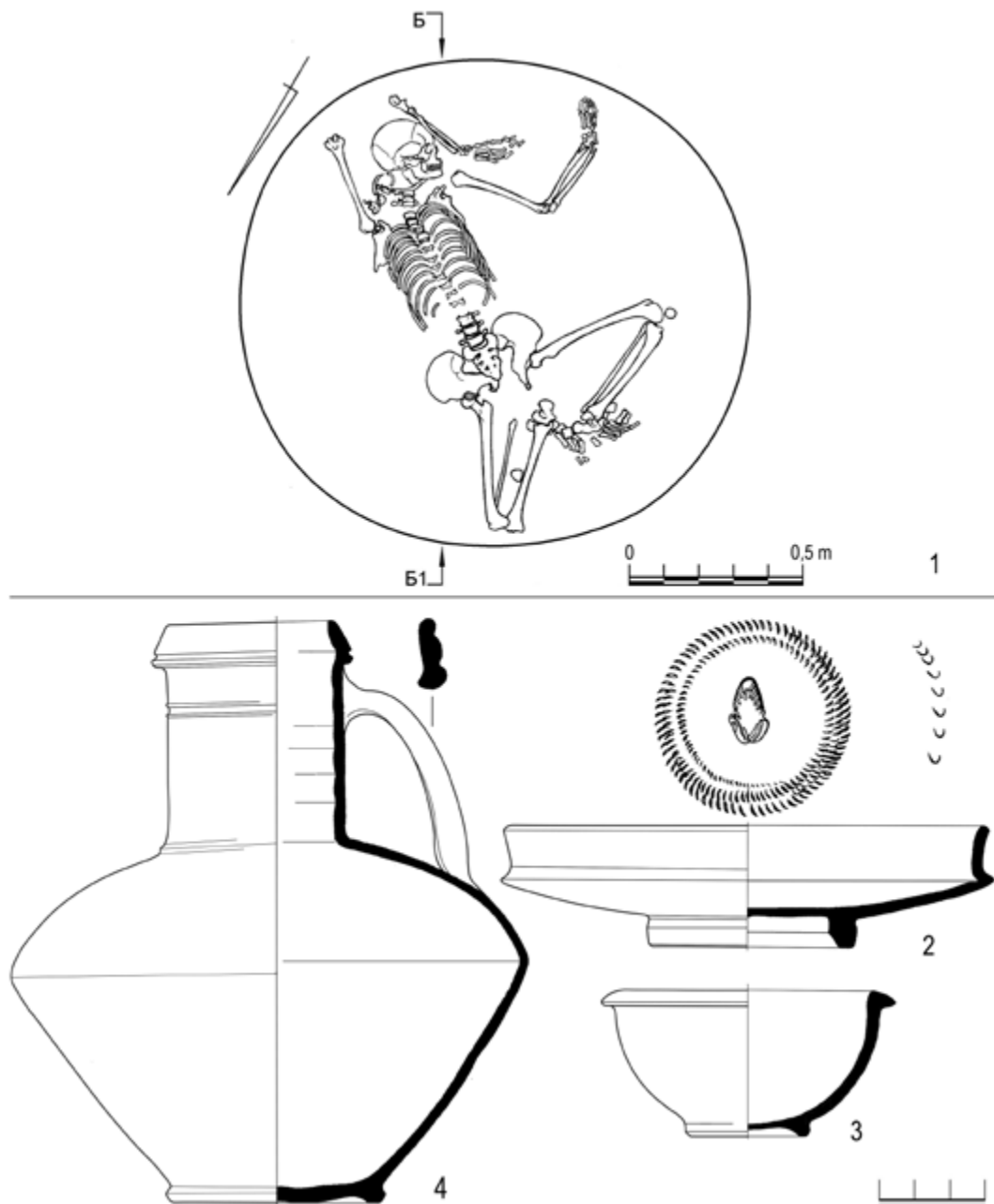


Рис. 7. Могильник Левадки: 1 – план погребения на дне могилы № 34; 2–4 – керамические находки из могилы № 37

Fig. 7. The cemetery of Levadki: 1 – ground plan of the burial on the bottom of grave no. 34; 2–4 – ceramic ware from grave no. 37

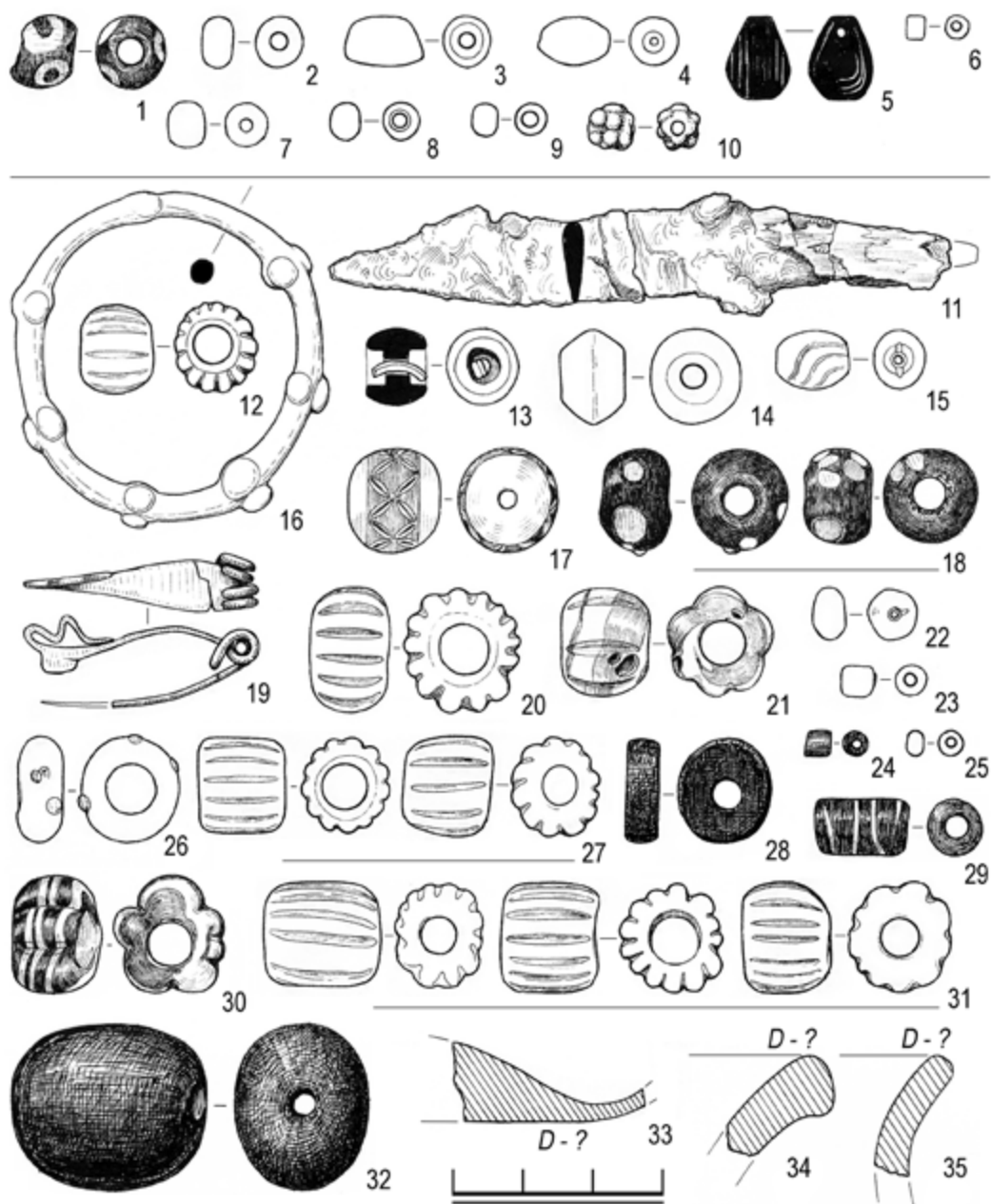


Рис. 8. Могильник Левадки. Находки из могилы № 34 (1-10) и могилы № 37 (11-35)

1-4, 7-9, 17, 18, 20, 21, 23, 25-27, 29-31 – стекло; 5, 24, 28, 32 – жагат; 6, 10, 12 – египетский фаянс; 11 – железо; 13, 14, 16, 19 – бронза; 15, 22 – сердолик; 33-35 – глина

Fig. 8. The cemetery of Levadki. The finds from grave no. 34 (1-10) and grave no. 37 (11-35)

1-4, 7-9, 17, 18, 20, 21, 23, 25-27, 29-31 – glass; 5, 24, 28, 32 – jet-stone; 6, 10, 12 – Egyptian faience; 11 – iron; 13, 14, 16, 19 – bronze; 15, 22 – carnelian; 33-35 – clay

СПИСОК ЛИТЕРАТУРЫ

1. Алексеева Е.М. Античные бусы Северного Причерноморья. [Ч. 1]. М.: Наука, 1975. 104 с. (САИ. Вып. Г1-12).
2. Алексеева Е.М. Античные бусы Северного Причерноморья. [Ч. 2]. М.: Наука, 1978. 109 с. (САИ. Вып. Г1-12).
3. Алексеева Е.М. Античные бусы Северного Причерноморья. [Ч. 3]. М.: Наука, 1982. 104 с. (САИ. Вып. Г1-12).
4. Амброз А.К. Фибулы юга Европейской части СССР II в. до н.э. – IV в. н.э. М.: Наука, 1966. 142 с. (САИ. Вып. Д1-30).
5. Блаватский В.Д. Первый год работы Синдской экспедиции // КСИИМК. 1952. Вып. XLVIII. С. 71–80.
6. Блаватский В.Д. Земледелие в античных государствах Северного Причерноморья. М.: Изд-во АН СССР, 1953. 208 с.
7. Веселовский Н.И. Скифский всадник (поясная пряжка) // ИТУАК. 1891. № 14. С. 81–83.
8. Гайдукевич В.Ф. Некрополи некоторых боспорских городов (по материалам раскопок 1930-х годов) // МИА. 1959. № 69. С. 154–238.
9. Дашевская О.Д. Поздние скифы в Крыму. М.: Наука, 1991. 140 с. (САИ. Вып. Д1-7).
10. Дзиговский А.Н. Очерки истории сарматов Карпато-Днепровских земель. Одесса: Гермес, 2003. 240 с.
11. Журавлев Д.В. Краснолаковая керамика Юго-Западного Крыма I–III вв. н.э. (По материалам позднескифских некрополей Бельбекской долины). Симферополь, 2010. 320 с. (МАИЭТ. Suppl. 9).
12. Зайцев Ю.П. Художественные изделия из железа III–I вв. до н.э. в Северном Причерноморье // Боспорский феномен. Искусство на периферии античного мира. Материалы международной научной конференции / Отв. ред. В.Ю. Зуев. СПб: Нестор-История, 2009. С. 539–544.
13. Зайцев Ю.П., Колтухов С.Г. Погребение воина эллинистического времени у с. Чистенькое в Предгорном Крыму // Боспорские исследования. 2004. Вып. VII. С. 242–259.
14. Зайцев Ю.П., Мордвинцева В.И. Курган с «коллективными» погребениями из окрестностей городища Ак-Кая // Древняя и средневековая Таврика / ред. Ю.П. Зайцев, А.Е. Пуздровский. Донецк: Донбасс, 2010. С. 169–176. (Археологический альманах. № 22).
15. Зеест И.Б. Киммерийская мукомольная мастерская и зерновое хозяйство Боспора // КСИИМК. 1950. Вып. XXXIII. С. 96–102.
16. Колтухов С.Г. Отчет об охранных раскопках и разведках на позднескифских памятниках Симферопольского района в 1980 году // Архив Института археологии НАН Украины. Д. 9698.
17. Кропотов В.В. Фибулы сарматской эпохи. Киев: АДЕФ-Украина, 2010. 383 с.
18. Либеров П.Д. К истории земледелия у скифских племен Поднепровья эпохи раннего железа в VI–II вв. до н.э. // Материалы по истории земледелия СССР / Отв. ред. Б.Д. Греков. М.: Изд-во АН СССР, 1952. Т. 1. С. 66–114.
19. Мульд С.А., Кропотов В.В. Позднескифский могильник Левадки в центральном Крыму (II в. до н.э. – III в. н.э.) // Уфимский археологический вестник. Уфа: Институт истории, языка и литературы Уфимского научного центра РАН, 2015. С. 117–129.
20. Пуздровский А.Е. Крымская Скифия II в. до н.э. – III в. н.э. Погребальные памятники. Симферополь: Бизнес-Информ, 2007. 480 с.
21. Ростовцев М.И. Античная декоративная живопись на юге России. Т. I. Описание и исследование памятников. СПб., 1914. 537 с.
22. Редина Е.Ф., Симоненко А.В. «Клад» конца II – I вв. до н.э. из Веселой Долины в кругу аналогичных древностей Восточной Европы // Материалы и исследования по археологии Кубани / Отв. ред. И.И. Марченко. Краснодар, 2002. Вып. 2. С. 78–96.
23. Сизов В.И. Восточное побережье Черного моря. Археологические экскурсии // Материалы по археологии Кавказа. 1889. Вып. II. 182 с.

24. Стржлецкий С.Ф., Высотская Т.Н., Рыжова Л.А., Жесткова Г.И. Население округа Херсонеса в первой половине I тысячелетия новой эры (по материалам некрополя «Совхоз №10») // *Stratum plus*. 2003. № 4. С. 27–277.
25. Сымонович Э.А. Население столицы позднескифского царства (по материалам Восточного могильника Неаполя Скифского). Киев: Наукова думка, 1983. 176 с.
26. Троицкая Т.Н. Находки из скифских курганов Крыма, хранящиеся в областном краеведческом музее // *История и археология древнего Крыма* / отв. ред. П.Н. Шульц. Киев: Изд-во АН УССР, 1957. С. 174–190.
27. Труфанов А.А. Типология краснолаковых тарелок с вертикальным бортиком (по материалам могильников Юго-Западного и Центрального Крыма) // *Бахчисарайский историко-археологический сборник* / Ред.-сост. И.Н. Храпунов. Симферополь: Таврия, 1997. С. 181–192.
28. Труфанов А.А. Хронология могильников предгорного Крыма I в. до н.э. – III в. н.э. // *Stratum plus*. 2009. № 4. С. 117–328.
29. Храпунов И.Н., Мульд С.А. Катакомбы из могильников Фонтаны и Левадки в связи с происхождением позднескифской культуры // *Проблемы истории, филологии, культуры* / Отв. ред. М.Г. Абрамзон. Магнитогорск: изд-во МГТУ им. Г.И. Носова, 2004. С. 239–269.
30. Mordvinceva V., Redina E. Der Depotfund von Veselaja Dolina // *Die Krim. Goldene Insel im Schwarzen Meer. Griechen – Skythen – Goten. Begleitbuch zur Ausstellung im LVR-LandesMuseum Bonn*: 4. Juli 2013 – 19. Januar 2014. Frankfurt a.M., 2013. S. 394–401.

REFERENCES

1. Alekseeva E.M. *Antichnye busy Severnogo Prichernomor'ia* [Antique beads of the Northern Black Sea region]. [Part 1]. Moscow, Nauka Publ., 1975, 104 p. (Svod arkheologicheskikh istochnikov. Vol. G1-12).
2. Alekseeva E.M. *Antichnye busy Severnogo Prichernomor'ia* [Antique beads of the Northern Black Sea region]. [Part 2]. Moscow, Nauka Publ., 1978, 109 p. (Svod arkheologicheskikh istochnikov. Vol. G1-12).
3. Alekseeva E.M. *Antichnye busy Severnogo Prichernomor'ia* [Antique beads of the Northern Black Sea region]. [Part 3]. Moscow, Nauka Publ., 1982, 104 p. (Svod arkheologicheskikh istochnikov. Vol. G1-12).
4. Ambroz A.K. *Fibuly iuga Evropeiskoi chasti SSSR II v. do n.e. – IV v. n.e.* [Fibulae in the south of the European part of the USSR, 2nd century BC – 4th century AD]. Moscow, Nauka Publ., 1966, 142 p. (Svod arkheologicheskikh istochnikov. Vol. D1-30).
5. Blavatskii V.D. The first year of the Sindh expedition. *Kratkie soobshcheniia Instituta istorii material'noi kul'tury* [Brief Communications of the Institute of the History of Material Culture], 1952, vol. 48, pp. 71–80.
6. Blavatskii V.D. *Zemledelie v antichnykh gosudarstvakh Severnogo Prichernomor'ia* [Agriculture in the ancient states of the Northern Black Sea region]. Moscow, USSR Academy of Sciences Publ., 1953, 208 p.
7. Veselovskii N.I. Scythian horseman (belt buckle). *Izvestiia Tavricheskoi uchenoi arkhivnoi komissii* [Proceedings of the Taurida Learned Archival Commission], 1891, vol. 14, pp. 81–83.
8. Gaidukevich V.F. Necropolises of some Bosporan cities (based on excavations in the 1930s). *Materialy i issledovaniia po arkheologii SSSR* [Materials and research on the archeology of the USSR], 1959, vol. 69, pp. 154–238.
9. Dashevskaiia O.D. *Pozdnie skify v Krymu* [Late Scythians in the Crimea]. Moscow, Nauka Publ., 1991, 140 p. (Svod arkheologicheskikh istochnikov. Vol. D1-7).
10. Dzigovskii A.N. *Ocherki istorii sarmatov Karpato-Dneprovskikh zemel'* [Essays on the history of the Sarmatians of the Carpatho-Dnieper lands]. Odessa, Germes Publ., 2003, 240 p.
11. Zhuravlev D.V. *Krasnolakovaia keramika Iugo-Zapadnogo Kryma I–III vv. n.e. (Po materialam pozdneskijskikh nekropolei Bel'bekskoi doliny)* [Red Slip Ware of the Southwestern Crimea, 1st–3rd centuries AD (According to the materials of the Late Scythian necropolises of the Belbek Valley)]. Simferopol, 2010, 320 p.

12. Zaitsev Iu.P. Artistic iron products of the 3rd–1st centuries BC in the Northern Black Sea. Zuev V.Iu. (Ed.), *Bosporskii fenomen. Iskustvo na periferii antichnogo mira. Materialy mezhdunarodnoi nauchnoi konferentsii* [Bosporan phenomenon. Art on the periphery of the ancient world. Materials of the international scientific conference], St Petesburg, Nestor-Istoriia Publ., 2009, pp. 539–544.
13. Zaitsev Iu.P., Koltukhov S.G. The burial of warrior of Hellenistic period near Chisten'koe village at the foothills of Crimea. *Bosporskie issledovaniia* [Bosporos Studies], 2004, Vol. 7, pp. 242–259.
14. Zaitsev Iu.P., Mordvintseva V.I. Mound with “collective” burials from the vicinity of Ak-Kaya settlement. Zaitsev Iu.P., Puzdrovskii A.E. (Eds.), *Drevniaia i srednevekovaia Tavrika* [Ancient and medieval Taurica], Donetsk, Donbass Publ., 2010, pp. 169–176. (Arkheologicheskii al'manakh. Vol. 22).
15. Zeest I.B. Cimmerian flour-grinding workshop and grain farming of the Bosporus. *Kratkie soobshcheniia Instituta istorii material'noi kul'tury* [Brief Communications of the Institute of the History of Material Culture], 1950, Vol. 33, pp. 96–102.
16. Koltukhov S.G. Report on security excavations and exploration at the Late Scythian monuments of the Simferopol region in 1980. *Arkhiv Instituta arkheologii NAN Ukrainy* [Archive of the Institute of Archeology of the National Academy of Sciences of Ukraine], D. 9698.
17. Kropotov V.V. *Fibuly sarmatskoi epokhi* [Fibulae of the Sarmatian era]. Kiev, ADEF-Ukraina Publ., 2010, 383 p.
18. Liberov P.D. On the history of agriculture among the Scythian tribes of the Dnieper region of the Early Iron Age in the 6th–2nd centuries BC. Grekov B.D. (Ed.), *Materialy po istorii zemledeliia SSSR* [Materials on the history of agriculture in the USSR], Moscow, USSR Academy of Sciences Publ., 1952, T. 1, pp. 66–114.
19. Mul'd S.A., Kropotov V.V. The Late Scythian cemetery Levadki in the Central Crimea (II century BC – III century AD). *Ufimskii arkheologicheskii vestnik* [The Ufa Archaeological Herald], Ufa, 2015, pp. 117–129.
20. Puzdrovskii A.E. *Krymskaia Skifiia II v. do n.e. – III v. n.e. Pogrebal'nye pamiatniki* [Crimean Scythia 2nd c. BC – 3 c. AD. Funerary monuments]. Simferopol, Biznes-Inform Publ., 2007, 480 p.
21. Rostovtsev M.I. *Antichnaia dekorativnaia zhivopis' na uge Rossii. T. I. Opisanie i issledovanie pamiatnikov* [Antique decorative painting in the south of Russia. T. I. Description and study of monuments]. St Petersburg, 1914, 537 p.
22. Redina E.F., Simonenko A.V. “Treasure” of the end of the 2nd – 1st c. BC from Vesela Dolina in the circle of similar antiquities of Eastern Europe. Marchenko I.I. (Ed.), *Materialy i issledovaniia po arkheologii Kubani* [Materials and research on the archeology of the Kuban], Krasnodar, 2002, Vol. 2, pp. 78–96.
23. Sizov V.I. Eastern coast of the Black Sea. Archaeological excursions. *Materialy po arkheologii Kavkaza* [Materials on the archeology of the Caucasus], 1889, Vol. 2, 182 p.
24. Strzhletskaia S.F., Vysotskaia T.N., Ryzhova L.A., Zhestkova G.I. The Population in the Neighborhood of Chersonesos Tauricus in the First Half of 1st Millennium A.D. (by materials of the necropolis “Sovkhoz No. 10”). *Stratum plus*, 2003, No. 4, pp. 27–277.
25. Symonovich E.A. *Naselenie stolitsy pozdneskifskogo tsarstva (po materialam Vostochnogo mogil'nika Neapolia Skifskogo)* [The population of the capital of the late Scythian kingdom (based on materials from the Eastern burial ground of Scythian Naples)]. Kiev, Naukova dumka Publ., 1983, 176 p.
26. Troitskaia T.N. Finds from the Scythian mounds of the Crimea, stored in the regional museum of local lore. Shul'ts P.N. (Ed.), *Istoriia i arkheologiia drevnego Kryma* [History and archeology of ancient Crimea], Kiev, USSR Academy of Sciences Publ., 1957, pp. 174–190.
27. Trufanov A.A. Typology of red-glazed plates with a vertical rim (based on materials from the burial grounds of the South-Western and Central Crimea). Khrapunov I.N. (Ed.), *Bakhchisaraiskii istoriko-arkheologicheskii sbornik* [Bakhchisaray historical and archaeological collection], Simferopol, Tavriia Publ., 1997, pp. 181–192.
28. Trufanov A.A. Chronology of Cemeteries of Crimean Foothills of the 1st c. BC – 3rd c. AD. *Stratum plus*, 2009, No. 4, pp. 117–328.

29. Khrapunov I.N., Mul'd S.A. The catacombs from the Fontana and Levadka's necropolis in connection with the origin of the Late Scythian culture. Abramzon M.G. (Ed.), *Problemy istorii, filologii, kul'tury* [Journal of Historical, Philological and Cultural Studies], Magnitogorsk, 2004, pp. 239–269.
30. Mordvinceva V., Redina E. Der Depotfund von Veselaja Dolina. *Die Krim. Goldene Insel im Schwarzen Meer. Griechen – Skythen – Goten. Begleitbuch zur Ausstellung im LVR-LandesMuseum Bonn: 4. Juli 2013 – 19. Januar 2014*. Frankfurt a.M., 2013, pp. 394–401.

Информация об авторе

Мульд С. А. – научный сотрудник Научно-исследовательского центра истории и археологии Крыма Крымского федерального университета им. В. И. Вернадского, Researcher ID: ААН-8150-2019.

Author information

Mul'd S. A. – Researcher at the History and Archaeology of the Crimea Research Centre of the V. I. Vernadsky Crimean Federal University, Researcher ID: ААН-8150-2019.