

УДК 711.455(210.5)

АРХИТЕКТУРНО-ГРАДОСТРОИТЕЛЬНОЕ РАЗВИТИЕ УЛИЦЫ СИМФЕРОПОЛЬСКОЙ В ГОРОДЕ ЕВПАТОРИЯ

Сидорова¹ В.В., Петислямова² М.Т.

ФГАОУ ВО «Крымский федеральный университет им В.И. Вернадского»,
Институт «Академия строительства и архитектуры»,
295493, Республика Крым, г. Симферополь, улица Киевская, 181.,
E-mail: ¹nucikBBC@yandex.ru, ²mpt01@mail.ru

Аннотация. Актуальность развития улицы Симферопольской в городе Евпатории Республики Крым обусловлена повышением потребности улучшения качества приморской городской среды. В последнее время западная часть побережья Крыма набирает все больший интерес среди туристов. Одним из самых популярных туристских городов является Евпатория. Выявлены основные архитектурно-градостроительные проблемы приморской зоны в районе ул. Симферопольской: моральный износ малоэтажной жилой застройки, не привлекательный эстетический вид фасадов зданий и сооружений, отсутствие набережной и комфортного благоустройства территории. В настоящее время в благоустройстве рассматриваемой территории отсутствует единый архитектурный стиль – гармоничный облик улицы. В работе проанализированы теоретические и практические материалы, касающиеся объекта исследования, сделан анализ мировых аналогов. Предложены научные принципы и практические рекомендации по реконструкции улицы Симферопольской с прилегающей приморской территорией – набережной и пляжа. Для апробации результатов исследования разработана экспериментальная проектная модель.

Предмет исследования: реконструкция улицы Симферопольской в г. Евпатория с прилегающей приморской территорией, благоустройство.

Материалы и методы: в ходе исследования был применен анализ проектов мировых аналогов. Для выявления исторической закономерности развития территории применяется сравнительный анализ прибрежных территорий советского периода и в настоящее время. В процессе подбора материалов по теме публикации и анализа градостроительной ситуации, применены методы: дедукции, теоретического анализа и синтеза, метод аналогии, натурные обследования, фотофиксация, критический и градостроительный анализ, экспериментальное проектирование.

Результаты: Для увеличения продолжительности курортного сезона и повышения привлекательности исследуемой территории определены основные показатели: формирование идентификационного архитектурного образа прибрежной полосы улицы Симферопольской в г. Евпатории, привлечение инвесторов для реализации проектов, расширение сферы предоставляемых услуг туристам.

Предлагается применение разработанных научных принципов для развития улицы и прилегающих прибрежных территорий:

- принцип целостности структуры пространства;
- экологический принцип;
- принцип инвестиционной привлекательности;
- принцип приумножений позитивных факторов использования и развития существующих функций застройки и территории;
- принцип сохранения и обновления;
- принцип преемственности;
- принцип архитектурно-художественной выразительности и функционального разнообразия.

Формирование и преобразование городских общественных рекреационных зон прибрежных территорий должно иметь продуманную стратегию планомерного, поэтапного проведения работ по строительству объектов и благоустройству прибрежных территорий. Для соблюдения вышеперечисленных принципов необходимо разработать стратегию или концепцию развития территории и придерживаться её при реконструкции территории.

Выводы: По результатам анализа мирового и отечественного проектирования и реконструкции набережных были выявлены актуальные тенденции формирования городских рекреационных зон прибрежных территорий, которые следует применять также для г.Евпатории:

- 1) развитие инфраструктуры пешеходного движения путем освоения береговой полосы как системы пешеходных пространств в контакте с береговой линией водных объектов;
- 2) максимально возможная удаленность водных объектов от интенсивных транспортных потоков, отдавая предпочтение пешеходным пространствам;
- 3) совершенствование зеленой зоны как инфраструктуры прибрежных территорий, путем формирования целостной, непрерывной полосы или островов зелени;
- 4) формирование в границах прибрежных территорий многофункциональной системы, объединяющей рекреационные зоны и общественные пространства, взаимодействие пешеходной, зеленой, воднойинфраструктур как единого целого;
- 5) развитие прибрежных территорий как комплексных объектов городской культуры.

Применение разработанных принципов и рекомендаций, заложенных в экспериментальную проектную модель – концепцию реконструкции приморской улицы Симферопольской в г.Евпатории на практике будет способствовать качественному развитию городской среды.

Ключевые слова: развитие улицы, реконструкция улицы, набережная, прибрежная зона, городская среда, жилая застройка.

ВВЕДЕНИЕ

Проблема освоения прибрежных городских пространств волнует градостроителей всего мира. Набережные – это огромный рекреационный природный потенциал, который редко используют в полной мере. В результате эти территории просто не развиты для качественной городской жизни, хотя могли бы приносить не только пользу горожанам, быть местом инвестиций и денежных поступлений в бюджет.

Одна из главнейших задач развития приморских населенных пунктов западного побережья Республики Крым - привлечение туристов и отдыхающих, строительство рекреационных и санаторно-курортных комплексов, создание туристских центров. Индустрия туризма занимает первое место в экономике полуострова Крым.

Приморскому городу Евпатория уже более 2500 лет. Улица Симферопольская является важной городской артерией, которая протянулась между морским побережьем Черного моря и озером Сасык. Это восточная окраина города и инфраструктура здесь развита слабо.

Несмотря на то, что город Евпатория теряет свою отчетливость в качестве ведущего пляжного направления, в настоящее время властями Республики Крым предпринимаются усилия по стратегическому позиционированию пляжей Евпатории [1].

Набережные и озеленённые пространства в данном исследовании определены не только как места отдыха населения, обладающими эстетическими качествами, но и как зоны, выполняющие важнейшую оздоровительную функцию, будучи источником свежего воздуха и морского бриза. Они создают благоприятные условия для пешеходов. Их защитные зелёные коридоры и соседство с водой стимулируют проветривание городской застройки. Люди воспринимают воду как особенную ценность и место притяжения. Издревле наличие водоёма повышает качество жизни в городе.

Целью исследования являются разработка принципов и рекомендаций с внедрением в проектную модель концепции развития ул. Симферопольской в г. Евпатории для повышения качества городской среды и развития туристической привлекательности.

Для создания променада на исследуемой территории необходима комфортная ширина. Однако, на сегодняшний день, береговая полоса ул. Симферопольской застроена частными жилыми домами, гостиничными комплексами, гостевыми домами и туристическими базами, разнообразными объектами общественного питания и хозяйственными постройками. Перечисленные объекты находятся в непосредственной близости к кромке моря, тем самым вытесняют береговую полосу моря, потенциальную для создания полноценной набережной.

Пляжные территории улицы Симферопольской в г. Евпатории широко ценятся жителями и туристами. Однако низкий уровень средовых характеристик снижает как количество времени пребывания у моря, так и количество людей, посещающих прибрежную зону.

Для достижения концептуальной цели развития ул. Симферопольской, были поставлены следующие задачи:

- проанализировать зарубежный и отечественный опыт проектирования и реконструкции приморских территорий;
- проанализировать природно-климатические и геоморфологические условия территории;
- изучить градостроительную ситуацию;
- проработать перспективный генеральный план участка с учетом связей с окружающей территорией;
- разработать планировку зданий и их архитектурный облик;
- найти оптимальные конструктивные решения;
- обеспечить доступность среды для маломобильных групп населения;
- благоустроить общественные зоны;
- подобрать ассортимент озеленения с учетом климатических и эстетических требований.

АНАЛИЗ ПУБЛИКАЦИЙ

Развитием, реконструкцией, благоустройством набережных в своих трудах занимались: Цитман Т. Алимова Ю.Р. [2]; Калмыкова К.А. и Шкотова О.В. [3]; Скобелева А.Ю. [4]; Клинова А.В. и Шкотова О.В.[5]; Сокол О.В. и Сидорова В.В.[6].

В научной статье Сидоровой В.В. и Маслий В.В. «Мировой опыт по градостроительному развитию приморских курортов» [7] проанализирован отечественный и зарубежный опыт возникновения приморских курортов, а также архитектурно-планировочные принципы градостроительного зонирования, и принципы градостроительного развития.

В статьях [8-10] Сидорова В.В. рассмотрела: проблемы планировочной организации прибрежных территорий в условиях реконструкции курортов, градостроительную типологию и терминологию приморских территорий. Анализ публикаций свидетельствует о том, что вопрос реконструкции общественных пространств в границах прибрежной полосы, в том числе городских набережных, чрезвычайно актуален и должен быть изучен и профессионалами в разных сферах деятельности: градостроителями, архитекторами, социологами, экономистами, инженерами, технологами и т.д.

Проанализировав современный опыт проектирования и реконструкции набережных крупных прибрежных городов, можно выделить общие направления преобразования прибрежных территорий, которые могут быть применены в целях устойчивого развития прибрежных территорий.

МАТЕРИАЛЫ И МЕТОДЫ ИССЛЕДОВАНИЙ

В ходе исследования был применен анализ мировых аналогов, проводились натурные обследования и фотофиксация территории. Для выявления исторической закономерности развития территории применяется сравнительный анализ прошлого и настоящего. Для выявления мировых тенденций и закономерностей анализируются прибрежные территории в мировой практике проектирования. В работе проанализированы теоретические и практические материалы, касающиеся объекта исследования, сделаны выводы. В процессе подбора материалов по теме публикации и анализа полученных результатов применены методы теоретического анализа и синтеза, метод аналогии. Для апробации

полученных научных результатов применен метод экспериментального проектирования.

РЕЗУЛЬТАТЫ И ИХ АНАЛИЗ

Привлечение туристов и отдыхающих – одна из главных задач формирования приморских населенных пунктов Крыма. Комплексное развитие прибрежных зон с учётом социально-экономических факторов позволит улучшить условия проживания для местных жителей и гостей.

Для обоснования выбора концептуального решения сложившихся задач по развитию ул. Симферопольской были проведены натурное обследование территории, предпроектный анализ территории и подбор различных аналогов из мировой практики. На рис. 1 представлены виды сверху на застройку рассматриваемой улицы.

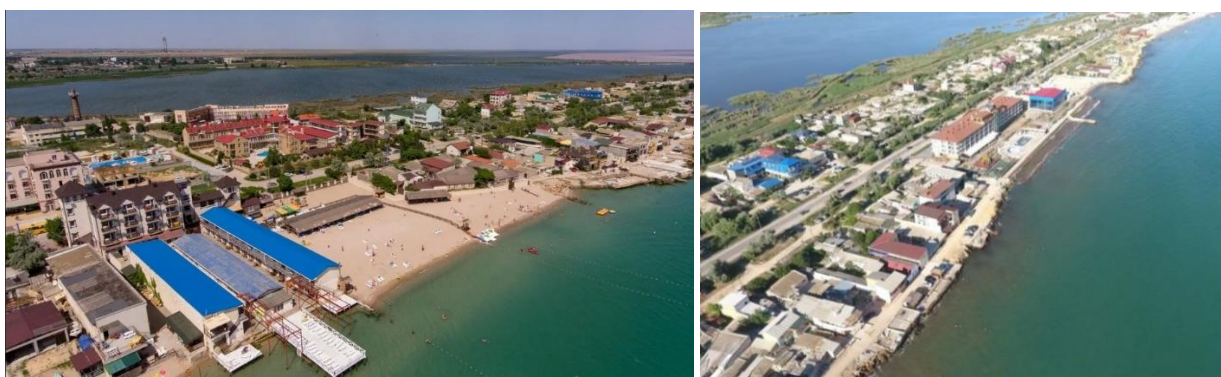


Рис. 1. Существующее состояние застройки ул. Симферопольской в г. Евпатория

Fig. 1. The current state of development of Simferopolskaya street in Evpatoria

Проведено исследование наиболее успешных зарубежных проектных работ по реконструкции прибрежных территорий. Ниже приведены некоторые примеры объектов.

Проанализировав современный опыт проектирования и реконструкции набережных крупных прибрежных городов, выделены общие направления преобразования прибрежных территорий, которые могут быть применены в целях устойчивого развития г. Евпатории.

В качестве современного отечественного аналога рекреационного использования прибрежных зон рассмотрим пример комфортной среды набережной реки Амур в г. Благовещенске. Проект реконструкции был реализован в рамках федеральной целевой программы «Экономическое и социальное развитие Дальнего Востока и Забайкалья на период до 2013 года» (смотри рис. 2).

Концепция благоустройства максимально раскрывает видовой, экологический и рекреационный потенциал акваторий, сделает набережные доступным, узнаваемым и востребованным местом отдыха общегородского масштаба. По сути, это проект нового столичного парка у воды. Концепция призвана не только

привести в порядок прибрежные природные территории, но и вдохнуть в них жизнь, сделать из них полноценные общественные пространства [11].

Обустройство речных набережных в первую очередь ведется для защиты города от паводков. Набережная как гидротехническое сооружение для сдерживания реки от затопления города и стабилизации русел. Приморская набережная также первоначально выполняет защитную функцию побережья, но от размыва его штормами. Современная набережная является также благоустроенным, озелененным променадом и может быть площадкой многофункционального использования.

Еще одним ярким примером рекреационного использования прибрежных зон является концепция реконструкции приморского парка и набережной центрального района г. Сочи (рис. 3). Основные решения по размещению бун приняты с учетом основных планировочных осей, поэтому, в среднем, межбунное расстояние составляет около 500 м.



Рис. 2. Набережная реки Амур, г. Благовещенск
Fig. 2. The embankment of the Amur River, Blagoveshchensk

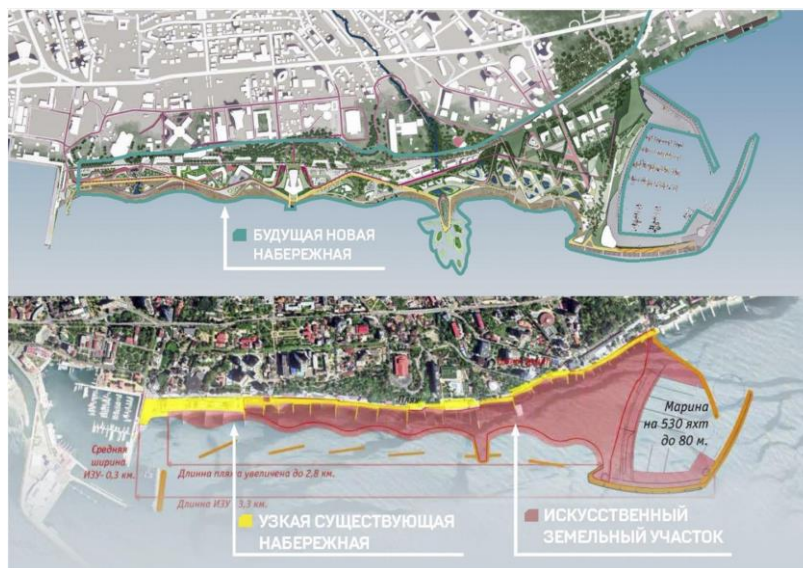


Рис. 3. Концепция реконструкции приморского парка и набережной центрального района г. Сочи
Fig. 3. The concept of reconstruction of the primorsky Park and the embankment of the central district of Sochi

Авторы концепции надеются, что новая Приморская набережная станет испытательной площадкой, где будут применены такие инновационные технологии, как: объекты альтернативной энергетики, различные технологии энергосбережения, водоподготовки и водоотведения, очистки поверхностных стоков, а также технологии зеленого строительства. Концепция предполагает расширение набережной с трех до 30 метров за счет создания искусственного земельного участка – отсыпки береговой линии – который позволит обеспечить безопасную систему прогулочных зон и велосипедных дорожек.

Технико-экономические показатели по концептуальному генеральному плану набережной г. Сочи следующие: площадь территории в границах концептуального проектирования вместе с прилегающими территориями – 126,7 га, в том числе Нижняя набережная, включающая вновь создаваемые территории 19,48 га. Общая

протяженность набережной — 2200 м, ширина новой набережной составит 30 м, а общая протяженность пляжа 2015 м. При таких показателях единовременная вместимость пляжа принята по проекту составляет 11061 чел [12].

Рассмотрим еще уникальную набережную в г.Бенидорме, Испания. Она имеет название «Бегущие по волнам», протяженность 6 км. Особенностью набережной является ее волнообразная форма, а также ее необычное цветовое решение всех цветов радуги. Нависающая часть набережной является одновременно тенью навесом для прогулок по нижнему уровню (рис. 3).

Воплотив задумку авторов, набережная прекрасно справилась с ролью изящной «ступени», ведущей от урбанистического пейзажа мегаполиса, складывающегося из высотных зданий, аттракционов, баров и ресторанов, к узкой полосе песчаного пляжа и горизонту Средиземного моря [14].

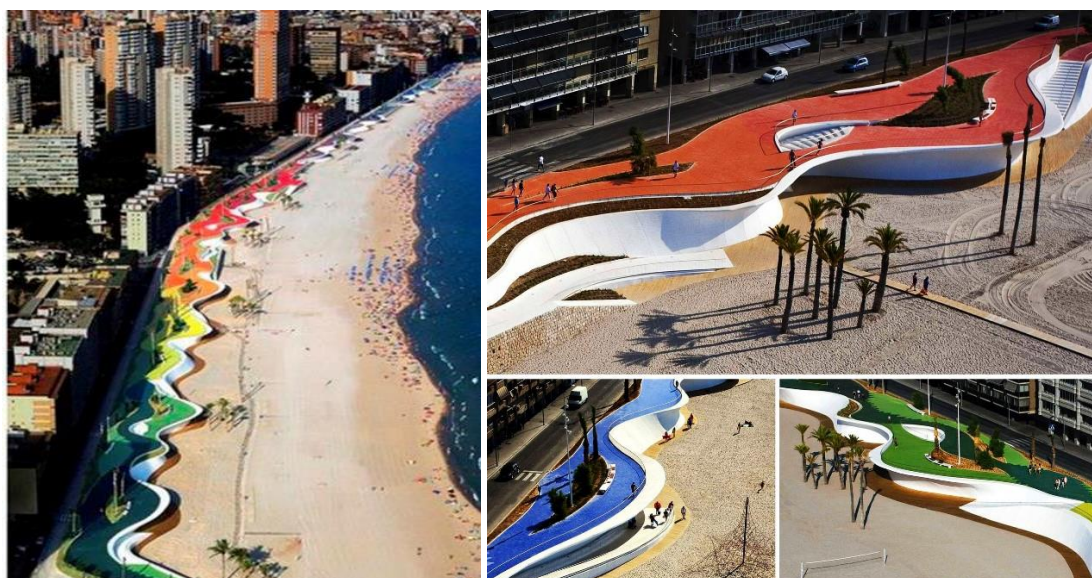


Рис. 4. Набережная в г. Бенидром, Испания
Fig. 4. The embankment in Benidrom, Spain

Также одним из интересных реализованных зарубежных проектов является приморский пятизвездочный Отель Марко Поло в г. Кемер, Турция. Отель находится в пригородном районе под названием Чамьюва. Расстояние от территории отеля до пляжа с собственным причалом составляет около 100 метров и находится в удобной пешеходной доступности (рис. 5). Отель построен в

1898 году и становится все популярнее с каждым годом. Комплекс периодически реконструируют и ремонтируют, чтобы гостей окружала эстетичная качественная и безопасная среда. Территория отеля Марко Поло составляет 125 тыс. кв. км. На территории расположены различные магазины и бутики, СПА-центр, салоны красоты и другие постройки.



Рис. 5. Отель Марко-поло. Турция, Кемер
Fig. 5. The Marco Polo Hotel. Turkey, Kemer

Протяженность пляжа отеля Марко Поло – Кемер составляет 300 метров. Пляж песчано-галечный с причалом, оборудован шезлонгами, зонтами. На пляже можно заниматься водными видами спорта или просто приятно проводить время. Клубы по интересам делится на три возрастных группы, отдельное внимание уделено детской группе, где организовывают мероприятия, игры и конкурсы для детей разного возраста [12].

Условно территория отеля разделяется на три части: общественную, обслуживающую и жилую. Архитектурный стиль отеля напоминает одновременно средиземноморский и итальянский стили. Облик зданий и сооружений на территории может варьироваться в стилевых рамках, но есть нечто общее, что их объединяет: невысокие черепичные кровли, широкие карнизы, несколько

этажей, подшив кровли деревом. Часть фасадов облицована камнем, некоторые стены покрыты им полностью. Сочетание простоты и определенной доли роскоши делают данные здания непохожими на другие, и всегда узнаваемыми. Локальные цвета фасадов и конструктивные особенности выделяют дома в итальянском стиле среди прочих построек. Данный стиль наполнен умиротворением и уютом, оставаясь при этом ярким и интересным (рис.5). Отель Марко Поло в городе Кемер был выбран в качестве аналога зарубежного опыта проектирования для изучения итальянского и средиземноморского стилей в зданиях и сооружениях.

При подборе аналогов для анализа предпочтение отдавалось наиболее успешным реализованным проектам, которые могут быть концептуально

адаптированы для г. Евпатория, в частности для реконструкции ул. Симферопольской.

Изучена научная литература и нормативно-правовые документы. Анализ данных свидетельствует о том, что вопрос реконструкции общественных пространств в границах прибрежной полосы, в том числе городских набережных, чрезвычайно актуален и должен быть изучен специалистами разных сфер деятельности (градостроителями, архитекторами, социологами, экономистами, инженерами, технологами и т.д.). Также актуальным направлением является обновление ветхой малопривлекательной, не ценной застройки вблизи прибрежной зоны моря курортных городов Крыма.

В ходе исследований выявлено, что необходима комплексная реконструкция территории улицы Симферопольской в г. Евпатории, которая включает в себя взаимосвязанные между собой элементы благоустройства территории.

Несмотря на то, что большинство курортных комплексов и санаториев работает круглогодично, с окончанием курортного сезона города и поселки Крыма частично пустеют. Для решения этой проблемы целесообразно применить ряд принципов:

Принцип целостности структуры пространства. Он включает в себя создание целостной системы открытых пространств в основе функционального зонирования прибрежной территории, которые между собой могут соединяться при помощи перетекания одного пространства в другое, прямыми или косвенными связями, многоуровневым зонированием пространства. Применение данного принципа способствует удобному функциональному использованию пляжных территорий.

Экологический принцип является основным для многих видов деятельности человека и должен быть в приоритете на всех этапах проектирования рекреационного пространства, начиная с зонирования территории и заканчивая выбором объектов озеленения. Важным экологическим аспектом является расчет интенсивности рекреационной нагрузки территории, а также влияние негативных воздействий на акваторию (наличие морских вокзалов, яхт-клубов, магистральных дорог вдоль береговой полосы). Также принцип подразумевает применение «зеленой» архитектуры, технологий и материалов.

Принцип инвестиционной привлекательности территории заключается в максимально эффективном использовании пространства, создании объектов развлечений, отдыха, питания, которые имеют возможность окупаться, развиваться и видоизменяться в зависимости от сезона. Этот принцип напрямую зависит от стратегического направления развития города.

Например, строительство аквапарка будет очень привлекательным, имеет отношение именно к береговому пространству в существующих населенных пунктах [13].

Принцип приумножений позитивных факторов использования и развития существующих функций застройки и территории. Приумножаются существующие достоинства. Например, одним из факторов туристической привлекательности Евпатории являются ее лечебные грязи. Этот фактор лежит в основе создания лечебных санаториев на территории города. Приумножением этого позитивного фактора будет являться дальнейшее развитие санаторно-курортной базы, выход качества услуг рекреационного обслуживания на мировой уровень.

Принцип индивидуальности архитектурно-градостроительных решений является очень важным и актуальным, так как напрямую влияет привлекательность, узнаваемость территории и как следствие на количество отдыхающих. Именно разнообразие привлекает туристов, возможность увидеть что-то новое и интересное, не похожее на другие места.

Принцип сохранения и обновления относится к сформированному береговому пространству. Периодически обновления требуют всё, и совсем не обязательно сносить и создавать с нуля. Обновлять можно элементы благоустройства, инженерные коммуникации, конструкции, но с сохранением основной стилистики пространства, если таковая имеется. Этот принцип включает в себя рациональную реконструкцию.

Принцип преемственности заключается в сохранении и использовании исторически-культурных традиций в функциональной и композиционной организации общественных пространств.

Принцип архитектурно-художественной выразительности и функционального разнообразия территории.

Для реализации научных принципов были разработаны практические рекомендации для решения поставленных задач развития и реконструкции исследуемой территории. На основе результатов натурного обследования территории и архитектурно-градостроительного анализа предлагается найти решение возникших проблем методом экспериментального проектирования.

Для проверки и апробирования научных результатов сделана экспериментальная проектная модель архитектурно-градостроительного развития ул. Симферопольской в г. Евпатории (рис. 6).

Территория, в отношении которой осуществляется подготовка проекта планировки территории, располагается в восточной части городского округа Евпатория. Проектируемая территория вытянута вдоль побережья Черного моря от начала улицы Лиманная и до ее конца. Общая площадь проектируемой территории составляет 17,64 га. Общая площадь зоны пляжей в границах проектируемой территории составляет 1,61 га.

Проведен анализ градостроительной ситуации и учтена необходимость гостей города в современном и комфортном временном жилье, которое могло бы

полностью обеспечивать их потребности и предоставлять дополнительные услуги, благодаря которым интересы каждой группы людей будут учтены.

Экспериментальным проектом заложено предложение по реконструкции жилой зоны на северной части исследуемой территории. Дома, которые расположены вдоль всей улицы Симферопольской, на сегодняшний день имеют эстетически непривлекательный вид. Помимо этого, дворовые пространства перегружены дополнительными хозяйственными постройками, которые закрывают вид на море, разрушают единый визуальный образ рассматриваемой улицы. Одна из основных проблем старых построек рассматриваемой улицы – устаревшая инфраструктура и технологии, которые не могут удовлетворить потребности современных туристов. Это ведет к низкому уровню комфорта отдыхающих, что в свою очередь может отразиться на репутации курорта и влиять на его конкурентоспособность.

Здания, находящиеся на южной части проектируемого участка по функции являются

жилимыми домами, а также гостевыми домами и гостиницами. Данные сооружения входят в санитарно-защитную зону территории, поэтому концепцией проекта предложен снос данных сооружений. Принятое решение освободит территорию для пляжного отдыха, а также даст возможность возведения новой пешеходной набережной.

Проектом предлагается разработка малоэтажной застройки. Блокированные жилые дома в 2 этажа с мансардами и террасами, с которых открывается вид на море. Главные фасады выходят на ул.Симферопольскую и формируют рядовую застройку улицы. Каждый дом имеет задний двор – участок, выходящий на ул.Лиманную.

Дизайн пространства улицы задает предпосылки для создания единого дизайн-кода улицы, который является важным элементом целостности ткани города. Идентичность поддерживается в материалах и объектах: мелкая, но не перегруженная детализировка, преимущество светлых тонов из натуральных материалов.



Рис. 6. Схема проектного генерального плана участка
Fig. 6. Scheme of the master plan project

Одной из основных задач формирования генерального плана являлась организация пешеходных и транспортных связей на территории проектирования. Генеральный план разработан на основании градостроительного плана земельного участка. Участок застройки обеспечен подъездами, в том числе для пожарных машин. План застройки соответствует требованиям СП 42.13330.2016.

На проектируемой территории предлагается размещение локальных очистных сооружений. Данные сооружения предназначены для глубокой и полной очистки хозяйственно-бытовых жидких отходов, ливневых и любых других сточных вод.

На территории улицы Симферопольской необходимо размещение разнообразных площадок для тихого отдыха, которые обеспечат комфортное времяпровождение на пляжных территориях и вблизи них. Также предлагается осуществление демонтажа существующих навесов, которые загораживают панорамный вид на море. Целесообразно создание сети локальных площадей, которые акцентируют вид на впечатляющие водные просторы. Создание проектов новых коммерческих модулей, павильонов повысит экономическую эффективность набережной и увеличит количество ее посетителей. Новые объекты следует проектировать без перегрузки деталями, с преобладанием натуральных материалов и с использованием благородной природной цветовой гаммы.

Проектные решения предлагают вдохновиться историческим духом Евпатории, создав экспозиционные площадки для развития арт-направлений с вовлечением творческих сообществ. С этой целью предлагается создать сценическую площадку с амфитеатром для проведения праздничных и культурно-массовых мероприятий (фестивалей, ярмарок, мастер-классов, лекций, кинопоказов), а также сеть локальных площадей, на которых возможно установка арт-объектов от местных деятелей искусства.

ВЫВОДЫ

В ходе исследования проведен анализ современного опыта реконструкции городских рекреационных зон и выделены общие направления преобразования прибрежных территорий:

1. развитие инфраструктуры пешеходного движения;
2. обеспечение доступной и безопасной среды «у воды»;
3. максимально возможная удаленность водных объектов от интенсивных транспортных потоков;
4. совершенствование «зеленой» инфраструктуры прибрежных территорий, путем формирования целостной, непрерывной структуры;
5. формирование в границе набережной многофункциональной системы, объединяющей рекреационные зоны и общественные пространства;

6. зонирование прибрежных территорий.

В результате комплексной оценки факторов, влияющих на организацию рекреационных зон прибрежных территорий были обобщены современные методы выделения рекреационных зон прибрежных территорий, выявлены принципы их формирования.

Проектной концепцией предусмотрено: создание полноценной набережной с благоустройством, снос ветхого, морально изношенного жилья и объектов общепита непривлекательного вида, создание современной малоэтажной блокированной застройки (рис. 6)..

В результате экспериментального проектирования доказана целесообразность внедрения архитектурно-градостроительных принципов и практических рекомендаций при реконструкции и развитии улицы Симферопольской в г. Евпатории. Проектная экспериментальная концепция может решить сложившиеся проблемы и вдохнуть виток развития исследуемого побережья Черного моря.

СПИСОК ЛИТЕРАТУРЫ

1. Нефедов В. А. Ландшафтный дизайн и устойчивость среды / В. А. Нефедов. — Санкт-Петербург, 2002. — 295 с.
2. Калмыкова К.А. Благоустройство городских набережных / К.А. Калмыкова, О.В. Шкотова // Академическая публицистика. 2019. - №12. - С. 297-303
3. Сидорова В.В. Мировой опыт по градостроительному развитию приморских курортов / В.В. Сидорова, В.В. Маслий // Строительство и техногенная безопасность № 6 (58) 2017. – С.26-29
4. М.В. Савельев, Д.А. Киселева, Н.В. Бондарь, Ю.А.Пигин Принципы формирования городских общественных рекреационных зон набережных территорий // Вестник Томского государственного университета. Культурология и искусствоведение. – 2019. –№0 33. –С.173-188
5. 5 городов мира с лучшими современными набережными. Статья [Электронный ресурс]: – Режим доступа: <https://archsovet.msk.ru/article/gorod/5-gorodov-mira-s-luchshimi-sovremennymi-naberezhnymi> (дата обращения 24.04.23)
6. Сидорова В.В. Развитие современных приморских набережных / В.В.Сидорова, О.В.Сокол // Строительство и техногенная безопасность: Науч.-техн. сборник. –Симферополь: НАПКС. – 2011. –Вып. 38. – С.13-21
7. Скобелева А.Ю. Принципы архитектурно-планировочной реконструкции городских набережных // Стратегия развития современной науки. 2017. С. 75-77
8. Сидорова В.В. Проблемы планировочной организации прибрежных территорий в условиях реконструкции курортов южного берега Крыма / Сидорова В.В. // Строительство и техногенная

безопасность: Сборник научных трудов. – Симферополь.: НАПКС. – 2010. – №31 – С. 22-30.

9. Сидорова В.В. К вопросу о градостроительной типологии приморских территорий на примере Большой Алушты / Сидорова В.В. // Современные проблемы архитектуры и градостроительства: Науч.-техн. сборник. –К.: КНУБА. – 2011.– Вып. 26 – С. 169-175.

10. Сидорова В.В. Градостроительная терминология применительно к приморским территориям, на примере Большой Алушты / Сидорова В.В. // Містобудування та територіальне планування: Науч.-техн. сборник. –К.: КНУБА.– 2011.–Вып. 39.– С. 348-352.

11. Большаков, А. Г. Принципы организации прибрежных территорий как экологического каркаса: диссертация доктора архитектуры: 18.00.01 / А. Г. Большаков. 2003.- 556 с.

12. Журбенко А.А. Интернет-портал «Ваш сад»: Реконструкция набережной в Жангжияганг. 2015 г. – URL: http://www.vashsad.ua/landscape/design/interesting_plants/articles/show/9604 / (дата обращения: 28.09.2020).

13. Егорова М.А. Координация экономической деятельности в российском правовом пространстве / Габов А.В., Егорова М.А., Могилевский С.Д. – Москва: Юстицинформ, 2015 г. - 656 с.

14. Benidorm Seafront от ОАВ. Волнистая «музыка» прибрежной инфраструктуры/ журнал Novate. Раздел архитектура. – Режим доступа к статье: <https://novate.ru/blogs/270510/14782/>

REFERENCES

1. Nefedov V. A. Landscape design and environmental sustainability / V. A. Nefedov. — St. Petersburg, 2002. — 295 p.

2. Kalmykova K.A. and Shkotova O.V. "Improvement of city embankments" // Academic journalism. 2019. pp. 297-303

3. Sidorova V.V. World experience in urban development of seaside resorts / V.In Sidorova, V.V. Masliy // Construction and technogenic safety No6 (58) 2017. –pp.26-29

4. M.V. Savelyev, D.A. Kiseleva, N.V. Bondar, Yu.A.Pigin Principles of formation of urban public recreational zones of embankment territories // Bulletin

of Tomsk State University. Culturology and Art criticism.-2019. –No. 33. –pp.173-188

5. 5 cities in the world with the best modern embankments. Article[Electronic resource]: –Access mode: <https://archsovet.msk.ru/article/gorod/5-gorodov-mira-s-luchshimi-sovremennymi-naberezhnymi> (accessed 24.04.23)

6. Sidorova V.V. Development of modern seaside embankments / V.V.Sidorova, O.V.Sokol //Construction and technogenic safety: Scientific and technical collection. –Simferopol: NAPKS. -2011. – Issue 38 –p.13-21

7. Skobeleva A.Yu. Principles of architectural and planning reconstruction of city embankments // Strategy of development of modern science. 2017. pp. 75-77

8. Sidorova V.V. Problems of planning organization of coastal territories in the conditions of reconstruction of resorts of the southern coast of Crimea / Sidorova V.V. // Construction and technogenic safety: Collection of scientific papers. –Simferopol.: NAPKS. -2010. – No31 –pp. 22-30.

9. Sidorova V.V. On the issue of urban typology of coastal territories on the example of Bolshaya Alushta / Sidorova V.V. // Modern problems of architecture game-building: Scientific and technical. collection. –K.: KNUBA.-2011.–Issue 26 –pp. 169-175.

10. Sidorova V.V. Urban planning terminology in relation to coastal territories, on the example of Bolshaya Alushta / Sidorova V.V. // Mistobuduvannya ta teritorialne planuvannya: Sci.-tech. collection. –K.: KNUBA.-2011.–Issue 39.–pp. 348-352.

11. Bolshakov, A. G. Principles of the organization of coastal territories as an ecological framework: dissertation. Doctor of Architecture: 18.00.01 / A. G. Bolshakov.

12. Zhurbenko A.A. Internet portal "Your garden": Reconstruction of the embankment in Zhangjiagang. 2015 – URL: http://www.vashsad.ua/landscape/design/interesting_plants/articles/show/9604 / (date of address: 09/28/2020).

13. Egorova M.A. Coordination of economic activity in the Russian legal space / Gabov A.V., Egorova M.A., Mogilevsky S.D. – Moscow: Justicinform, 2015 - 656 p.

14. Benidorm Seafront by OAB. Wavy “music” of coastal infrastructure / Novate magazine. Architecture section. – Article access mode: <https://novate.ru/blogs/270510/14782/>

ARCHITECTURAL AND URBAN PLANNING DEVELOPMENT OF SIMFEROPOL STREET IN THE CITY OF EVPATORIYA

Sidorova V.V. ¹, Petislyamova M.T. ²

V.I. Vernadsky Crimean Federal University,
Institute "Academy of Construction and Architecture"
181, Kievskaya str., Simferopol, Republic of Crimea 295493
E-mail: ¹nucikBBC@yandex.ru, ²mpt01@mail.ru

Abstract. The relevance of the development of Simferopolskaya Street in the city of Yevpatoria, Republic of Crimea, is due to the increased need to improve the quality of the coastal urban environment. Recently, the western part of the Crimean coast has been gaining increasing interest among tourists. One of the most popular tourist cities is Evpatoria. The main architectural and urban planning problems of the coastal zone in the area of the street have been identified. Simferopolskaya: obsolescence of low-rise residential buildings, unattractive aesthetic appearance of the facades of buildings and structures, lack of an embankment and comfortable landscaping of the territory. Currently, in the improvement of the territory under consideration, there is no single architectural style - a harmonious appearance of the street. The work analyzes theoretical and practical materials related to the object of research, and analyzes world analogues. Scientific principles and practical recommendations for the reconstruction of Simferopolskaya Street with the adjacent seaside area - the embankment and the beach - are proposed. To test the research results, an experimental design model was developed.

Subject: Reconstruction of the territory within the boundaries of Simferopolskaya Street in the city of Evpatoria, landscaping.

Materials and methods: During the study, an analysis of projects of world analogues was used. To identify the historical pattern of development of the territory, a comparative analysis of coastal territories of the Soviet period and at present is used. In the process of selecting materials on the topic of publication and analysis of the urban planning situation, the following methods were used: deduction, theoretical analysis and synthesis, the method of analogy, field surveys, photographic recording, critical and urban planning analysis, experimental design.

Results: To increase the duration of the holiday season and increase the attractiveness of the study area, the main indicators have been identified: the formation of an identifying architectural image of the coastal strip of Simferopolskaya Street in the city of Evpatoria, attracting investors to implement projects, expanding the scope of services provided to tourists.

It is proposed to apply the developed scientific principles for the development of the street and adjacent coastal areas:

- the principle of integrity of the structure of space;
- ecological principle;
- principle of investment attractiveness;
- the principle of increasing positive factors in the use and development of existing building functions and territory;
- the principle of preservation and renewal;
- the principle of continuity;
- the principle of architectural and artistic expressiveness and functional diversity.

The formation and transformation of urban public recreational zones of coastal areas must have a well-thought-out strategy for the systematic, phased implementation of work on the construction of facilities and improvement of coastal areas. To comply with the above principles, it is necessary to develop a strategy or concept for the development of the territory and adhere to it when reconstructing the territory.

Conclusions: Based on the results of the analysis of global and domestic design and reconstruction of embankments, current trends in the formation of urban recreational zones of coastal territories were identified, which should also be applied to the city of Evpatoria:

- 1) development of pedestrian traffic infrastructure through the development of the coastal strip as a system of pedestrian spaces in contact with the shoreline of water bodies;
- 2) the maximum possible distance of water bodies from intense traffic flows, giving preference to pedestrian spaces;
- 3) improvement of the green zone as an infrastructure of coastal areas, by forming an integral, continuous strip or islands of greenery;
- 4) the formation within the boundaries of coastal territories of a multifunctional system that unites recreational areas and public spaces, the interaction of pedestrian, green, and water infrastructures as a single whole;
- 5) development of coastal areas as complex objects of urban culture.

The practical application of the developed principles and recommendations embedded in the experimental design model - the concept of reconstruction of the seaside street of Simferopol in the city of Yevpatoria will contribute to the qualitative development of the urban environment.

Key words: street development, street reconstruction, embankment, coastal zone, urban environment, residential development.