

УДК 93/94.930.069.01

DOI: 10.29039/2413-1741-2024-10-2-3-17

КРЫМОХРИС – ОРГАНИЗАТОР ПРОПАГАНДЫ ПАМЯТНИКОВ ИСТОРИИ

Ваганов В. С.

*Крымский федеральный университет им. В. И. Вернадского,
г. Симферополь, Российская Федерация
E-mail: vaganov.hist@yandex.ru*

Рассматривается роль Крымского областного комитета по делам музеев и охране памятников старины, искусства, природы и народного быта (КрымОХРИС) в становлении и развитии пропаганды культурного наследия Крыма. По материалам первых крымских музейных конференций показан процесс оформления основных идеологических, методологических и организационных принципов советской пропаганды культурного наследия. На основе документальных материалов из столичных и местных архивов, а также периодической печати и краеведческих изданий показаны формы, методы и основные направления просветительской деятельности организации.

Ключевые слова: Крымский областной комитет по делам музеев и охране памятников старины, искусства, природы и народного быта (КрымОХРИС), культурное наследие, крымоведение, музеи.

Политика советской власти в области культуры и образования была направлена на широкое преобразование общественной жизни в стране. Просвещение, таким образом, стало средством пропаганды коммунистической идеологии среди широких слоев населения. Главной целью идеологической работы было воспитание нового человека путём формирования материалистического мировоззрения и марксистского понимания истории. Культурно-исторические памятники в этой связи приобретали особое значение. Они становились объектами наглядной иллюстрации развития социально-экономических отношений в прошлом.

Крымский полуостров, как регион богатый памятниками культуры разных эпох и народов, во многом стал пионером в пропаганде культурно-исторического наследия. Важным подспорьем в этом стала существовавшая там сеть общественных организаций, занимавшихся изучением и сохранением памятников культуры, а также сложившаяся кадровая база ученых-крымоведов. После окончательного установления советской власти в Крыму в ноябре 1920 года начался процесс реорганизации и централизации краеведческого движения. Ключевой структурой, взявшей на себя задачи сохранения и популяризации культурного наследия полуострова, стал Крымский областной комитет по делам музеев и охране памятников старины, искусства, природы и народного быта (КрымОХРИС) [1, с. 33].

КрымОХРИС создан в 1920 году как Секция по охране памятников в структуре Подотдела изобразительных искусств крымского наркомата образования. Позже



*Глеб Анатольевич
Бонч-Осмоловский
(1890–1943)*

КрымОХРИС стал самостоятельным отделом наркомата. В 1920–1921 годах это учреждение возглавлял ученый-археолог и этнограф Глеб Анатольевич Бонч-Осмоловский (1890–1943). Затем на этом посту его сменил крымский историк и искусствовед Александр Иванович Полканов (1884–1971), возглавлявший организацию вплоть до её расформирования в 1927 году. Задачами КрымОХРИСа было сохранение, изучение и популяризация культурно-исторических ценностей, среди которых были многочисленные имена и дворцы знати, археологические, архитектурные и этнографические памятники Крыма. Под юрисдикцией КрымОХРИСа находилась сеть музейных учреждений полуострова, на которые и были возложены основные задачи по организации пропаганды культурного наследия [2, с. 125].

По мере централизации музейного дела под руководством памятниковедов формировались основные задачи и направления пропагандистской и просветительской работы. Важнейшим этапом в деле становления советской пропаганды культурного наследия Крыма стал прошедший в Севастополе Первый Всекрымский съезд работников областных комитетов по делам музеев и охране памятников искусства, старины, народного быта и природы с участием представителей Ученого совещания при КрымОХРИСе, академического центра и музейного отдела Главнауки РСФСР. В числе приоритетов музейного строительства в Республике съезд обозначил приобщение широких масс населения к изучению памятников истории и культуры, а также организацию музейной работы на местах. В итоговой резолюции съезда сформулированы основные задачи КрымОХРИСа в сфере организации культурно-просветительской работы: «Съезд считает очередной задачей Крымохриса и его местных учреждений:

1. Учреждение при окружных охрисах общества друзей Крымской старины и искусства с привлечением в них самых широких кругов рабочих; разработка их нормального устава и проведение его в установленном порядке должен принять на себя Крымохрис.
2. Устройство передвижных музеев с отделами по краеведению и искусству.
3. Организация и руководство возникающими самостоятельно выставок как по отдельным отраслям знания и искусства, так и отдельных художников и их объединений.
4. Организацию лекций по вопросам краеведения, искусства, науки.

5. Разработка плана экскурсий по музеям, городам и их окрестностям в целях наглядного ознакомления масс с родным краем и его историей и проведение этих экскурсий.



*Александр Иванович
Полканов
(1884–1971)*

6. Ознакомление масс посредством периодической и спорадической печати с вопросами искусства, родной старины и задачами деятельностью охрисов» [3, л. 286].

Следующими рубежными этапами в организации пропаганды культурного наследия КрымОХРИСом стали третья и четвертая Крымские музейные конференции. Третья, проходившая в Севастополе 16–18 сентября 1924 года, обозначила приоритетом в работе организации привлечение «широких народных масс и сближение музейной работы с местными пролетарскими, партийными и культурно-просветительскими организациями» [4, с. 12]. На этой конференции были определены основные идеологические принципы культурно-просветительской работы, в итоговой резолюции отдельно вынесен вопрос о «чрезвычайной важности применения марксистского метода исследования в музейных работах и изучение музейными работниками марксистской методологии» [4, с. 12]. Также большое внимание уделялось организации сотрудничества КрымОХРИСа с другими образовательными, культурно-просветительскими и краеведческими организациями в решении кадрового вопроса. Было решено учредить при музеях институт практикантов из пролетарской молодежи, студентов Крымского государственного университета им. М. В. Фрунзе и учащихся средних учебных заведений.

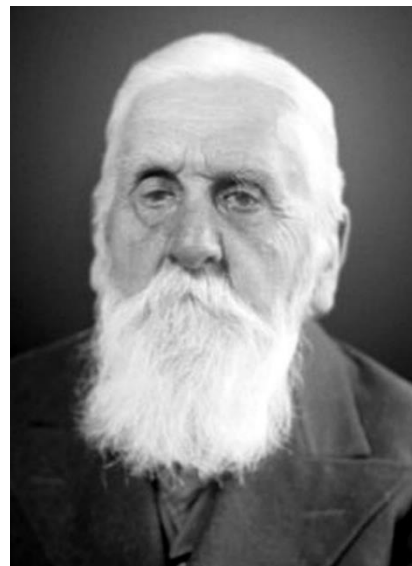
Названные общие ключевые принципы и положения были расширены и дополнены на четвертой Крымской музейной конференции, проходившей в Керчи 12–13 сентября 1926 года под председательством начальника Главнауки РСФСР Фёдора Николаевича Петрова (1876–1973), который в то время занимался обследованием всех крымских музеев [5, с. 4]. Конференция особо выделяла роль музеев, как центров культурно-просветительской и пропагандистской работы, их ориентацию на приобщение к культурному наследию широких масс трудящихся. В резолюции конференции значилось, что Крым как всесоюзная экскурсионная база должен стать показательным регионом в плане апробации и внедрения новых подходов пропаганды культурно-исторического наследия. Определялась необходимость вынести просветительскую работу за стены музеев путём организации общественной деятельности, направленной на популяризацию музеев с помощью выставок, лекций, экскурсий, связей с местными образовательными и

краеведческими организациями, публикаций в крупнейших крымских газетах и привлечения широких масс трудящихся и учащихся к фондовой и экспозиционной работе, участию в археологических экспедициях. Отдельное внимание обращалось на просвещение и изучение культуры народов Крыма. Предполагалось активнее привлекать представителей национальных меньшинств к работе в специально создаваемых кружках [4, с. 14].

Таким образом, в первой половине 1920-х годов формируются рамочные направления деятельности КрымОХРИСа в деле пропаганды историко-культурного наследия полуострова. Их можно сформулировать следующим образом: организация публичных лекций по вопросам истории и культуры Крыма; организация экскурсионной работы; издательство краеведческой литературы и периодической печати краеведческой направленности; интеграция краеведения и памятниковедения в учебный процесс; привлечение учащихся школ и студентов к охранной и научной работе.

Данные направления нашли своё развитие в дальнейшей работе КрымОХРИСа. Одной из приоритетных форм просветительской деятельности, намеченной на съездах, стала организация издательства литературы краеведческой направленности. Сотрудники ОХРИСа совместно с местными научными кадрами начали разработку научно-популярных изданий, освещающих для широких слоёв населения разные вопросы истории и культуры Крыма. Наиболее востребованной стала справочная краеведческая литература, содержащая материалы, позволявшие в краткие сроки организовать экскурсию, путешествие или лекцию по тому или иному вопросу истории, культуры и этнографии. Сведения в подобных изданиях носили обзорный и обобщенный характер, доступный массовому потребителю без специальных пояснений.

Наиболее распространённым типом справочных краеведческих изданий стали путеводители. К началу 20-х годов XX века большинство досоветских путеводителей устарели, как с практической (не содержали актуальной справочной и научной информации), так и с идеологической точки зрения. Разработка первого постреволюционного путеводителя по Крыму началась в 1922 году. Основными редакторами выступили известные деятели краеведческого движения и сотрудники КрымОХРИСа Арсений Иванович Маркевич (1855–1942), Александр Иванович Полканов (1884–1971) и Николай Львович Эрнст (1889–1956). К написанию очерков решили привлечь широкий круг ученых и деятелей культуры как из Крыма, так и из



*Арсений Иванович Маркевич
(1855–1942)*

столичных научных центров. Первостепенными вопросами, которые нужно было решить авторам, стал поиск источников финансирования и обоснование необходимости такого издания перед Главнаукой Наркомпроса РСФСР.



*Николай Львович Эрнст
(1889–1956)*

В запросе А. И. Полканова в финансовую часть Главнауки значилось: «Во исполнение постановления Крымского съезда Крымохрис приступил к предварительным работам по изданию Путеводителя по Крыму. Издание – это, несомненно, чрезвычайно полезное и может быть очень выгодно, так как прибыль может пойти на дальнейшее развитие издательской деятельности Крымохриса»; а также: «Издание Путеводителя настолько назрело, что о нем говорят уже и частные фирмы, что надо благодаря этому заранее заручиться авторами, дабы предупредить конкуренцию». Программу будущего издания разработали при содействии Ученого совещания КрымОХРИСа, были достигнуты договорённости с авторами дореволюционного путеводителя Крымского общества естествоиспытателей и любителей природы (КОЕиЛП) об использовании материалов и

клише их путеводителя 1914 года. Для издания путеводителя заведующий КрымОХРИС запросил бюджет в 1 миллиард рублей (цены до реформы 1922–1924 годов), 500 миллионов из которого должно было пойти на выдачу авансов авторам и оплату трудов редакционной комиссии, а оставшаяся часть – на закупку бумаги: «Ввиду ея постоянного возрождения». Из-за дороговизны путеводителя предполагалось выпускать его отдельными выпусками (изданиями), первое же должно было содержать общие очерки по истории Крыма и экскурсии по наиболее популярным культурно-историческим объектам [3, л. 222].

Первое издание «Путеводителя по Крыму», вышедшее в 1923 году, представляло собой краткий сборник материалов для организации экскурсий по основным достопримечательностям Крыма. Внимание читателя фокусировалось вокруг четырёх ключевых туристических направлений: Симферополь, Бахчисарай, Севастополь и Южный берег Крыма. Особенностью издания была крайняя лаконичность при объеме в 97 страниц, в нём умещались как материалы справочного характера, так и краткие историко-культурные очерки. В авторский коллектив вошли известные деятели крымской науки и культуры: директор Бахчисарайского Дворца-музея тюрко-татарской культуры, искусствовед и этнограф Усеин Абдредиевич Боданинский (1877–1938), профессор архитектуры, искусствовед Павел Иванович Голландский (1861–1939), директор Ялтинского народно-художественного музея, искусствовед Анатолий Григорьевич Коренев



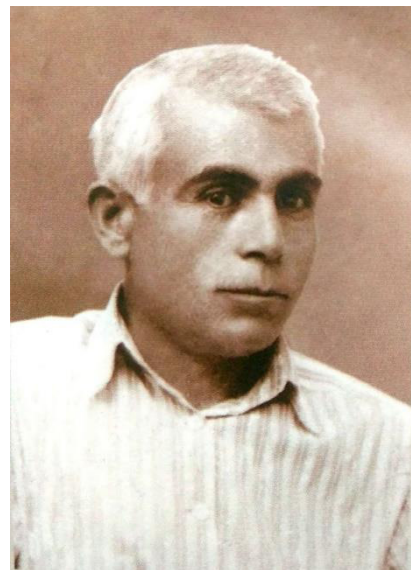
*Обложка первого издания
путеводителя КрымОХРИС,
1923 г.*

путеводителя. Была добавлена общая часть, в которой содержались краткие исторические и этнографические очерки, позволявшие сложить впечатление об основных аспектах культуры и истории Крыма. Справочная часть расширена за счёт добавления описания Судака, Феодосии, Керчи и Евпатории, а также дороги от Алушты до Феодосии через Старый Крым, Карасубазар до Симферополя. В справочную часть путеводителя, помимо основной информации по городу или иному туристическому объекту, включён перечень экскурсионных маршрутов, разработанный специалистами из КрымОХРИСа в 1924 году для Культотдела Крымского совета профессиональных союзов, занимавшегося организацией экскурсий для крымских рабочих и служащих [8, с. 52].

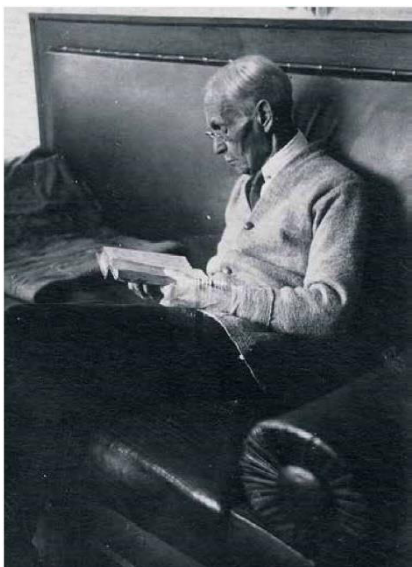
Выход второго издания сопровождала информационная кампания в местной и центральной печати. Объявление о выходе путеводителя, а также рекламные материалы размещались в газете «Красный Крым» и в главном

(1868–1943) и другие. Данный путеводитель оказался крайне востребованным и вызвал большой интерес у крымской общественности. Уже в течение года после издания тираж был полностью раскуплен. Успех и некоторая незавершенность первого издания предопределила необходимость переиздания и дополнения справочника [6].

Второе издание «Путеводителя по Крыму» уже представляло собой окончанный, подробный научно-популярный краеведческий труд. Редакторы таким образом сформулировали задачи нового издания: «Задачей второго издания путеводителя по Крыму является по-прежнему – лишь поставить вехи, по которым экскурсант с минимальной затратой времени и средств мог бы ознакомиться со всеми местами Крыма, имеющими интерес в культурно-историческом, хозяйственном промышленном, политическом или чисто эстетическом отношении» [7, с. 4]. Серьёзные изменения претерпела структура



*Усеин Абдревиевич
Боданинский
(1877–1938)*



*Павел Иванович Голландский
(1861–1939)*

печатном органе ЦИК СССР газете «Известия» [3, л. 155; 9]. В одной из заметок в газете «Красный Крым» содержалась небольшая рецензия на вышедшее недавно второе издание путеводителя, в частности указывалось, что: «Путеводитель рассчитан не на курортный нэп, а на рабочего-курортника и, главным образом, на многочисленных экскурсантов, ежегодно посещающих Крым». Особо отмечался марксистский уклон нового издания и качество очерков Константина Эдуардовича Гриневича (1891–1970) и Петра Васильевича Никольского (1891–1940). Среди недостатков издания отмечалось: «...справочный материал не полон и частью составлен небрежно». Большим преимуществом издания была его невысокая цена (1 рубль в тиснении и 1 рубль 25 копеек в переплёте). «Издана книжка по типу прежних крымохрисовских путеводителей. Цена сравнительно с прошлым годом (3 р. 50 к.) не дорога» [10].

Путеводитель КрымОХРИСа является оригинальным примером справочной краеведческой литературы популярного характера. Объединяя досоветские традиции издательства путеводителей с новыми формами и принципами, он даёт широкое представление об основных смыслах и идеях советской пропаганды культурного наследия 1920-х годов.

Издательская деятельность КрымОХРИСа тесно связана с культурно-историческими экскурсиями – активно развивавшейся в то время формой популяризации культурного наследия. Основной задачей таких экскурсий было наглядное ознакомление участников с памятниками истории, народного искусства и быта, расположенными в исторически сложившихся условиях или искусственной среде (музейной экспозиции). Такие экскурсии выполняли как образовательную, так и идеологическую функцию. Через экскурсионный рассказ до аудитории доносились принципы господствующей идеологии, иллюстрируемые наглядными примерами [12, с. 33–34].

Главными центрами организации экскурсионной дела стали музеи полуострова. В делопроизводственной документации



*Анатолий Григорьевич Корнев
(1868–1943)*



*Обложка второго издания
путеводителя КрымОХРИС,
1925 г.*

археоло-этнографического музея (позднее Евпаторийского краеведческого музея), носили в основном этнографический характер, знакомили участников с памятниками культуры и искусства народов Крыма, преимущественно крымских татар и караимов. Особенностью данного вида экскурсий было посещение старых городских районов и сельских поселений, где сохранялись традиционные условия быта и средневековые кустарные промыслы [15; 16]. Большую роль в организации экскурсий с целью популяризации караимского декоративно-прикладного искусства и памятников евпаторийской старины сыграла заведующая Евпаторийским краеведческим музеем Полина Яковлевна Чепурина (1880–1947) [17, с. 41–42].

Участие КрымОХРИСа в организации экскурсий выражалось в разработке маршрутов, материалов историко-культурных экскурсий, распространении справочной краеведческой продукции, организации экскурсионных баз при музеях, в предоставлении льготных билетов для экскурсантов [4, с. 16]. Экскурсионная деятельность КрымОХРИСа проходила в тесном взаимодействии с Бюро рабочих экскурсий при Крымском совете профсоюзов, Бюро экскурсий при Политпросвете, Крымское экскурсионным бюро, Институтом методов внешкольной работы и Бюро дальних экскурсий Наркомпроса. Впоследствии было организовано экскурсионно-выставочное бюро КрымОХРИСа, главной задачей которого стала подготовка экскурсоводов при крымских музеях [4, с. 17]. Курсы подготовки экскурсоводов и музейных работников развернуты при Центральном музее Тавриды, Бахчисарайском дворце-музее. На базе Херсонесского музея совместно с Севастопольским музеем краеведения в 1924–1926 годах организованы

областных отделений КрымОХРИСа за 1922–1927 годы содержится множество отчетов о просветительской деятельности, среди видов той деятельности экскурсии имели приоритетный характер. В зависимости от специфики музея выделялись и особенные подходы в организации экскурсионной работы. Так, экскурсии, проводимые сотрудниками Центрального музея Тавриды и Керченского историко-археологического музея, носили ярко-выраженный археологический и памятниковедческий характер. Участники экскурсий посещали преимущественно памятники археологии, районы проведения раскопок. Кроме общеисторического обзорного материала, экскурсантов знакомили с методиками археологических исследований, проводили разъяснительные беседы о важности охраны и изучения памятников древности [13; 14]. Экскурсии, организуемые на базе Бахчисарайского дворца-музея и Евпаторийского

экскурсионные семинарии для студентов, учителей и работников культуры [13; 15; 18].

Экскурсионная деятельность широко освещалась в органах местной печати, газетах «Красный Крым» и «Маяк Коммуны». Так, с 1924 года в газете «Красный Крым» появилась еженедельная рубрика «Листок экскурсантов», где публиковались отзывы и впечатления о прошедших экскурсиях, выдвигались предложения и замечания о методах организации и проведения новых экскурсий [19–21].

Ещё одним направлением просветительской работы КрымОХРИСа, зачастую дополнявшим экскурсионную работу, стала организация публичных лекций по вопросам истории, археологии и этнографии. Они организовывались при крымских музеях, в клубах, на предприятиях и в образовательных учреждениях. Лекции делились на объяснительные и популярные. Объяснительные были направлены на общее повышение уровня образованности слушающих, дополняя таким образом программу ликбеза, проводились они в тесном взаимодействии с Наркомпросом. Популярные были посвящены наиболее интересным и запоминающимся сюжетам из истории Крыма, в рамках этого формата шла популяризация открытий крымских археологов, освещались новые находки из недавних экспедиций. Обязательной была идеологическая составляющая, в текстах выступлений рекомендовалось обращаться к классикам марксизма, освещать исторические события с марксистских позиций. Особое внимание в лекциях уделялось также революционному движению в Крыму. Центрами организации исторических и искусствоведческих лекций стали крупнейшие крымские музеи (Бахчисарайский дворец-музей, Государственный Херсонесский музей, Керченский историко-археологический музей, Центральный музей Тавриды, Ялтинский народно-художественный музей и другие). Общей проблемой в организации лекционной работы стало отсутствие специальных помещений, способных вместить большое количество слушателей. Это обстоятельство вынуждало сотрудников читать лекции в экспозиционных залах, непосредственно на исторических памятниках, а в летнее время – во внутренних дворах музеев [14, л. 50].

К прочтению лекций привлекались видные ученые, археологи и музейные работники: У. А. Боданинский, Г. А. Бонч-Осмоловский, А. И. Маркевич, А. И. Полканов, И. Ю. Крачковский, Б. А. Куфтин Н. Л. Эрнст и другие.

Лекции могли быть как бесплатными, так и организованными на коммерческой основе с входной платой: «Евпаторийский ОХРИС в целях ознакомления граждан г. Евпатория с работой ОХРИСа и задачами, поставленными им по сохранению культурного богатства прошлого края и значении его для будущего предлагает прочитать ряд платных публичных докладов на следующие темы: «Евпатория в прошлом по материалам раскопок 1916–1917 гг.», «Татарское орнаментальное искусство как одно из слагаемых искусств Востока» [22, л. 11].

Работа по организации научно-популярных лекций широко освещалась в местных средствах массовой информации, в газетах публиковалась информация о предстоящих и уже приведенных лекциях, часто материалы лекций представлялись в сжатом виде, публиковались отзывы и пожелания слушателей [23; 24]. Для

привлечения аудитории работниками КрымОХРИСа разрабатывались афиши, листовки и проспекты, которые размещались на информационных досках, в трамваях и местах большого скопления людей [22, л. 177]. Середина 1920-х годов стала временем широкого внедрения радиовещательной сети, чьи возможности также использовались для организации публичных лекций и просветительской деятельности [25].

Важным направлением работы КрымОХРИСа стало его взаимодействие с образовательными учреждениями. Преследовались две цели. Первая: дополнить и расширить образовательные программы школ, рабфаков и высших учебных заведений посредством экскурсий, лекций и участия обучающихся в научно-исследовательской работе. Вторая: организовать на базе крымских музеев образовательные центры для подготовки ученых и музейных работников. Директор Херсонесского государственного музея К. Э. Гриневич в «Отчете о деятельности уполномоченного по делам музеев Севастопольского округа за 1924 год» так формулировал задачи этой работы: «Связь городища, нуждающегося в исследовании с живыми молодыми силами страны, для которых Херсонес будет служить школой и первым местом приложения их молодых сил (например, при развертывании музеев и т. д.) – как Олимпия и Троя являлись для Германских университетов прекрасной школой, в которой воспитались поколения первоклассных археологов» [18, л. 8]. В рамках реализации этого направления при крымских музеях открывались



*Константин Эдуардович
Гриневич
(1891–1970)*

общества пролетарской молодежи, кружки музееведения, организовывались базы практики для студентов и старших школьников [13, л. 67 об.].

Среди высших учебных заведений наиболее активное сотрудничество было налажено с Крымским государственным университетом им. М. В. Фрунзе (позднее Крымским педагогическим институтом им. М. В. Фрунзе). Это было связано с тем, что многие сотрудники КрымОХРИСа являлись одновременно и преподавателями в университете. Начиная с 1923 года на базе Центрального музея Тавриды развернулось несколько образовательных программ для студентов. В археологическом отделе музея велись практические занятия по работе с музейными экспонатами, читались лекции по методике археологических исследований, во время полевого сезона студенты принимали участие в раскопках, помогали в обработке материалов и составлении отчетов. В отделе на постоянной основе организовали кружок

студентов-музеевцев [13, л. 24]. В этнографическом отделе наладили сотрудничество с Восточным факультетом университета. В отчете по просветительской деятельности музея за 1923–1924 год значилось: «При этнографическом отделе работал кружок студентов Восточного отделения Пединститута (преимущественно татары) из 11 человек» [13, л. 32 об.].

Сотрудничество со средними учебными заведениями заключалось в проведении экскурсий и лекций для школьников, а также в привлечении их к научной работе музеев. Наиболее примечательна совместная работа КрымОХРИСа с Опытно-показательной школой Наркомпроса. Данное учебное заведение было создано в 1922 году на базе частной гимназии супругов Жировых и имело ярко выраженную историко-культурную и краеведческую направленность. Это отражалось в активизации разработки культурно-исторических тем, создании новых экскурсионных маршрутов и методик преподавания краеведения в школе. Основной задачей школы, формировавшейся на новых принципах, стало изучение общественных вопросов и непосредственных условий жизни разных народов полуострова. Заведующим школой и главным вдохновителем особенной формы организации учебного процесса был известный крымский краевед П. В. Никольский [26, с. 45].



*Учащиеся Опытно-показательной школы на экскурсии.
В центре П. В. Никольский (1891–1940)*

Базой для практической работы школьников стал Центральный музей Тавриды, при археологическом и естественно-историческом отделах которого организовали специальные кружки [13, л. 31–32]. Сотрудничество школы с КрымОХРИСом было налажено по двум направлениям – археологическому и музейному. В рамках музейного направления учащиеся задействовали в научно-фондовой работе. Группа учеников школы под руководством главного хранителя и по совместительству преподавателя школы Александра Степановича Дойча (1888 – около 1955) была привлечена к работе естественно-исторического отделения музея, помогала в каталогизации и систематизации экспонатов музея, оформлении новых экспозиций, участвовала в многочисленных экскурсиях и исследовательских экспедициях [26, с. 51].



*Учащиеся Опытно-показательной школы на раскопках.
На первом плане второй справа Н. Л. Эрнст.*

По археологическому направлению учащиеся опытно-показательной школы обучались методике археологических исследований, слушали лекции по вопросам археологии и Древней истории [13, л. 24]. Практической реализацией данного направления стало участие школьников в экспедициях, организованных КрымОХРИСом. Так, летом 1924 года старшие группы школьников под руководством заведующего археологического отделения Центрального музея Тавриды профессора Н. Л. Эрнста в течение двух месяцев участвовали в раскопках курганов в окрестностях Симферополя. Открыты ранее неизвестные погребения,

обнаружено множество интересных находок. В годовом отчете археологического отдела Центрального музея Тавриды значилось: «Особенную помощь в работах отдела оказали учащиеся Опытно-показательной школы 2-й ступени во главе с заведующим школой П. В. Никольским, постоянно участвовавшие как во внутренней работе отдела, так и в раскопках» [13, л. 23 об.].

Совместная работа КрымОХРИСа с Опытно-показательной школой продолжалась вплоть до расформирования комитета в 1927 году. 1926 году школьники участвовали в экспедициях профессора Н. Л. Эрнста на Эски-Кермене с целью более детального обследования малоизученного памятника. В том же году обучающиеся приняли участие в раскопках под руководством профессора Эрнста на Неаполе Скифском, был обнаружен фундамент оборонительной стены и городских построек, зернохранилища и несколько погребений позднего периода существования города. Это сотрудничество отразилось в отчетных материалах Второй конференции археологов СССР в Херсонесе, проходившей 10–13 сентября 1927 года. Н. Л. Эрнст в рамках доклада «Неаполь Скифский: к столетию со времени первых раскопок» выразил благодарность заведующему школой П. В. Никольскому и сотруднику археологического отдела Центрального музея Тавриды Сергею Ивановичу Забнину за привлечение учеников опытнo-показательной школы к раскопкам городища [27, с. 43; 28, с. 26].

Таким образом, КрымОХРИС в 20-е годы стал главной научно-просветительской организацией на полуострове. Наряду с охраной и изучением памятников истории организация активно занималась популяризацией культурного наследия Крыма. В рамках этой деятельности сформировались основные организационные принципы советской пропаганды памятников истории, выделились магистральные направления и оригинальные методы просветительской работы: организация публичных лекций, культурно-исторических экскурсий; издание специализированной краеведческой литературы и периодической печати; сотрудничество с учебными заведениями, привлечение школьников и студентов к научной работе музеев, интеграция краеведения в учебный процесс. Изучение этой малоизвестной стороны деятельности Крымского областного комитета по делам музеев и охране памятников старины, искусства, природы и народного быта позволяет существенно дополнить и расширить наши представления о культурной и научной жизни Крыма в обозначенный период.

Список использованных источников и литературы

1. Непомнящий А. А. Ученое совещание при КрымОХРИСе: становление научного памятниковедения в регионе (1920–1921) // У истоков советской археологии: организации и учреждения археологического профиля в новых реалиях: материалы Междунар. науч. конф. Москва, 26–27 февр. 2019 г. / Ин-т археологии РАН. – М., 2019. – С. 31–33.
2. Непомнящий А. А. КрымОХРИС в документах отдела письменных источников государственного исторического музея (1920–1927) // Вестник Томского государственного университета. Серия: «История». – 2022. – № 75. – С. 125–129.
3. ГАРФ. Ф. А2307. Оп. 3. Д. 316.

4. Полканов А. И. История музейного дела и охраны памятников культуры за 10 лет советской власти в Крыму / Центральный музей Крымреспублики. – Симферополь, 1931. – 31 с.
5. Непомнящий А. А. «Мы стремимся к тому, чтобы это было продолжение прежних археологических съездов»: Керченская археологическая конференция [Электронный ресурс] // Электронное научное издание Альманах Пространство и Время. – 2017. – Т. 14. – Вып. 1: Крымоведение: пространство и время Крыма.
6. Путеводитель по Крыму // Крым. обл. ком. по делам музеев и охране памятников старины и искусства; под ред. А. И. Маркевича, А. И. Полканова Н. Л. Эрнста. – Симферополь: Крымгосиздат, 1923. – 97 с.
7. Путеводитель по Крыму / Крым. обл. ком. по делам музеев и охране памятников старины и искусства; под ред. А. И. Маркевича, А. И. Полканова Н. Л. Эрнста; Очерк революционного движения под ред. В. Камшицкого. – 2-е изд.: испр., доп. – Симферополь: Крымгосиздат, 1925. – 268 с.
8. Ваганов В. С. Популяризация культурного наследия Крыма в деятельности КрымОХРИСа // Крым: наука, культура, политика: труды VI Всерос. науч.-практ. конф. / Феодосийский музей древностей. – Феодосия, 2021. – С. 49–53.
9. В ближайшие дни выходит Путеводитель по Крыму // Красный Крым. – 1925. – № 321(1430). – 1 мая. – С. 8.
10. Библиография // Красный Крым. – 1925. – № 349(1458). – 28 мая. – С. 3.
11. ГАРФ. Ф. А-2307. Оп. 3. Д. 317.
12. Ваганов В. С. Историко-культурная экскурсия – средство пропаганды культурного наследия в Крыму (20-е годы XX века) / Ваганов В. С. // Регионы Российской Федерации: история и современность: сборник материалов XIV Междунар. конференции молодых ученых и специалистов «Слио-2024» / А. К. Сорокин. – М.: Политическая энциклопедия, 2024. – С. 32–35.
13. ОПИ ГИМ Ф. 54. Оп. 1. Д. 999.
14. ОПИ ГИМ Ф. 54 Оп. 1 Д. 1004.
15. ОПИ ГИМ Ф. 54 Оп. 1 Д. 1002.
16. ОПИ ГИМ Ф. 54 Оп. 1 Д. 1003.
17. Непомнящий А. А. «Я подниму свой нос гордо и смело вверх»: Полина Чепурина в борьбе за Евпаторийский музей // Музей. Памятник. Наследие. – СПб., 2022. – № 2(12). – С. 39–56.
18. ОПИ ГИМ Ф. 54 Оп. 1. Д. 1007.
19. Баранов Б. В. Рабочие экскурсии // Красный Крым. – 1924. – № 98(1016). – 30 апреля. – С. 3.
20. Экскурсия в Кизиль-Коба // Красный Крым. – 1924. – № 109(1038). – 15 мая. – С. 3.
21. В Бахчисарай на Экскурсию // Красный Крым. – 1924. – № 120(1049). – 28 мая. – С. 2.
22. ГАРК. Ф. Р-138. Оп.1. Д. 6.
23. Лекция по крымоведению // Красный Крым. – 1924. – № 61(979). – 14 марта. – С. 5.
24. Лекция по краеведению // Красный Крым. – 1924. – № 85(1003). – 13 апреля. – С. 6.
25. Радио и культура // Красный Крым. – 1925. – № 310(1419). 17 мая. – С. 3.
26. Ваганов В. С. Историк-крымовед, организатор школьного образования П. В. Никольский (1891–1940) // Вестник архивистов Крыма / Гос. комитет по делам архивов Республики Крым. – Симферополь, 2021. Вып. 5. – С. 45–52.
27. Непомнящий А. А. Вторая конференция археологов СССР в Херсонесе: из истории коммуникаций в крымоведении // Ученые записки Крымского федерального университета имени В. И. Вернадского. Исторические науки. 2018. – Т. 4(70). – № 1. – С. 33–53.
28. Вторая конференция археологов СССР в Херсонесе 10–13 сентября 1927 года: по случаю столетия херсонесских раскопок / Херсонесский музей; под ред. А. Н. Деревницкого, К. Э. Гриневича, Н. Л. Эрнста. – Севастополь, 1927. – 67 с.

Vaganov V. S. KrymOHRIS is an organizer of propaganda of historical monuments

The following article depicts role of the CrimeaOHRIS (Crimean regional committee for museums and the protection of monuments of art, nature, antiquity and folk life) in the formation and development of

propaganda of the cultural heritage of Crimea. Based on materials from the first Crimean museum conferences, the process of formalizing the basic ideological, methodological and organizational principles of Soviet propaganda of cultural heritage is shown. According to the documentary materials from the central and local archives, as well as periodic and local history publications, the forms, methods and main directions of the organization's educational activities are analyzed.

Keywords: Crimean Regional Committee for Museum Affairs and Protection of Antique Monuments, Art, Nature and Folk Life (CrimeaOHRIS), propaganda, cultural heritage, Crimean studies, museums.