

УДК 314.04(571.51)

DOI: 10.29039/2413-1741-2024-10-3-240-251

ДЕТСКОЕ НАСЕЛЕНИЕ ДИВНОГОРСКА 1960-Х – 1990-Х ГГ.¹

Сентябова М. В.

*Красноярский государственный аграрный университет
г. Красноярск, Российская Федерация
E-mail: m.v._redko@mail.ru*

Элтеко Ю. В.

*Сибирский федеральный университет
г. Красноярск, Российская Федерация
E-mail: yelteko@sfu-kras.ru*

Исследуются процессы формирования и развития детского населения молодого малого города Дивногорска (Красноярский край) в 1960-х – 1990-х гг. Опираясь на данные переписей населения, авторы проводят сравнение изменения среднего возраста жителей, количества и доли детей в населении в Дивногорске, Красноярске и в городском населении края в целом. Дивногорск, возникший в конце 1950-х гг. в малонаселенной местности вблизи Красноярска, с самого начала рос и развивался как индустриальный город, что определило специфику его демографической структуры. Формирование детского населения Дивногорска проходит в три этапа. Первый – начальный, с высокой долей в населении детей младших возрастов Второй – переходный, с устойчивым распределением детей по возрастным группам и значительным процентом населения до подростковых возрастов. И третий – финальный, на котором детское население Дивногорска по своим качественным характеристикам перестает отличаться от детского населения других городов.

Ключевые слова: Дивногорск, демография, детское население, средний возраст, демографическая нагрузка, переписи населения.

В условиях современного постиндустриального общества, характеризующегося снижением рождаемости и трансформацией семейных структур, повышенное внимание исследователей к теме истории детства не кажется чем-то удивительным. Но при обилии научных работ, посвященных различным аспектам истории детства, в демографической науке эта тема долгие годы раскрывалась преимущественно через проблематику рождаемости и младенческой смертности. Так, на материалах Красноярска и Красноярского края вопросы рождаемости изучали Л. Н. Славина и В. Г. Коростелева [22], И. В. Копылов [21], А. В. Задорин [20]. Вопросы младенческой смертности здесь же исследовали Я. Н. Бегизардов [3] и Е. Н. Афанасова [1]. В других аспектах – таких, как численность, размещение,

¹ Исследование осуществлено при поддержке КГАУ «Красноярский краевой фонд поддержки научной и научно-технической деятельности» в рамках проекта «История муниципального образования г. Дивногорска» № 2023031609644.

половой и возрастной состав – детское население изучалось преимущественно без отделения от взрослого.

Но изучение истории детства как особого социокультурного феномена неизбежно требует и более подробного рассмотрения детей как отдельной демографической категории. Поэтому целью данной работы является изучение на примере Дивногорска процессов изменения количества и структуры детского населения, а также определение степени взаимосвязи его с демографической историей города. Хронологические рамки исследования определяются прежде всего необходимостью рассмотреть поставленный вопрос на длительной дистанции. В работе авторы опираются преимущественно на материалы всесоюзных переписей населения 1959, 1970, 1979, 1989 гг. и данные всероссийской переписи 2002 г.

Выбор детского населения Дивногорска для исследования обусловлен спецификой этого города. Дивногорск, возникший в 1957 г. как поселок строителей Красноярской ГЭС и получивший городской статус в 1963 г., являлся молодым индустриальным городом, как один из тех, что были описаны Г. Ф. Куцевым [23]. Обстоятельства возникновения городского поселения позволяют рассматривать протекающие в нем демографические процессы «с чистого листа», без поправок на уже сложившееся население. Это позволит нам лучше понять, какие явления в детском населении Дивногорска были следствием условий его существования, а какие – сформировались в результате глобальных демографических тенденций.

Демографические тренды, которые мы наблюдаем в Восточной Сибири во второй половине XX в., были связаны с сокращением рождаемости и уменьшением среднего количества детей в семье. В период с 1959 по 1989 гг. численность жителей Восточной Сибири увеличилась с 6 960 535 чел. до 10 246 588 чел., при этом количество детей в возрасте от 0 до 14 лет выросло с 2 326 139 чел. до 2 852 072 чел. Доля детей в населении региона за этот период уменьшилась с 33,4 до 27,8 % [6; 9].

На протяжении исследуемого периода наличное население Дивногорска неуклонно росло, достигнув к 2002 г. 30 137 человек [19, л. 1]. Однако количество детей в городе меняется не столь линейно. Если в 1959 г. в Дивногорске насчитывалось 2 128 жителей в возрасте до 15 лет, то к 1970 г. это число увеличилось до 9 360. Однако уже в 1979 г. количество детей сократилось до 6 988, а к 1989 г. – до 6 943. За 1990-е гг. число детей в Дивногорске ещё сильнее уменьшилось, к 2002 г. снизившись до 4 596 человек [11, л. 89; 16, л. 51; 17, л. 6; 18, л. 73; 19, л. 1]. Похожая тенденция прослеживается и в изменении доли детей в общем количестве населения, представленном на Рис. 1.

В период с 1959 по 1970 гг. доля жителей младше 15 лет в Дивногорске увеличивается с 30,6 % до 36,1 %. Эти показатели намного превышали аналогичные в Красноярске и в городском населении Красноярского края. Отличалась и общая тенденция: в городах края в 1959–1970 гг. доля детей в населении несколько сократилась, а в Красноярске осталась прежней (рис. 1). В последующие годы процент детей среди жителей Красноярска и городов Красноярского края меняется пропорционально, сократившись в 1979 г. и несколько увеличившись к 1989 г. В

Дивногорске же мы наблюдаем резкое снижение, в результате которого к 1989 г. доля детского населения здесь стала практически такой же, как и в Красноярске, отличаясь буквально на долю процента. Тренд на снижение продолжается и в 1990-е гг., приобретая все большую скорость. В 2002 г. к возрастной группе от 0 до 14 лет относились 16,8 % городских жителей Красноярского края. В Дивногорске таких насчитывалось 15,2 % наличного населения города [5], что было близко к уровню Красноярска – 16,8 % детей в возрасте от 0 до 15 лет [25] – и ниже краевого показателя.

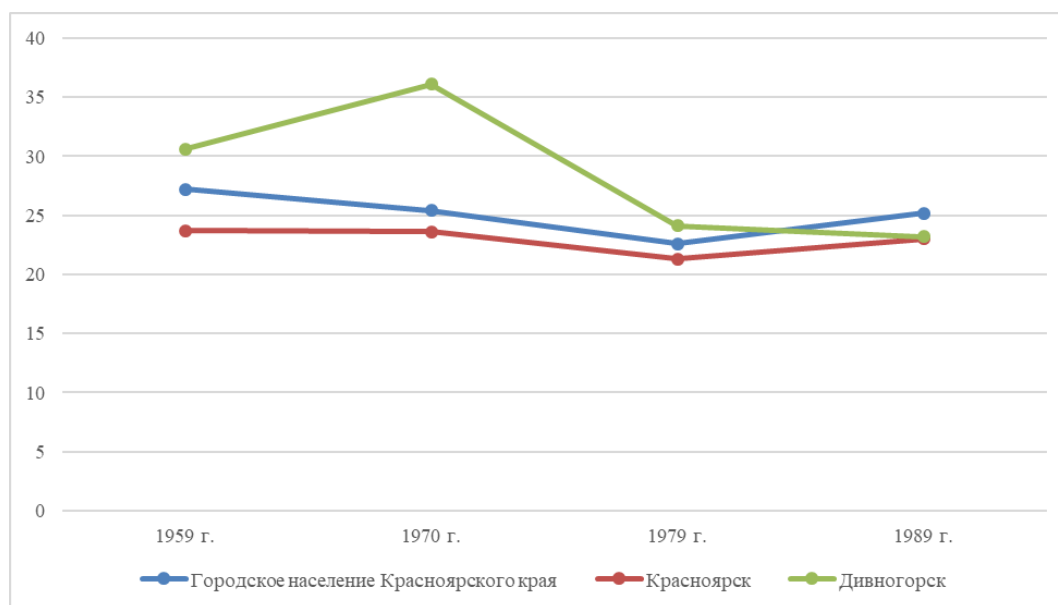


Рис. 1. Динамика доли детского населения в некоторых городах Красноярского края в 1959 – 1989 гг. Составлено по: [6; 7; 8; 9; 11, л. 89; 16, л. 51; 17, л. 6; 18, л. 73; 19, л. 1; 24, с. 14]

Представляется логичным связать сложившуюся ситуацию с изменениями в возрастной структуре населения. Данные о среднем возрасте населения Дивногорска и жителей городов Красноярского края, представленные на Рис. 2, показывают устойчивую тенденцию к его увеличению.

На протяжении значительной части исследуемого периода средний возраст жителей Дивногорска был существенно ниже, чем у городского населения края – 23,8 года против 26, 9. С 1959 г. по 1979 г. разница между этими показателями неуклонно снижается, а между переписями населения 1979 и 1989 гг. происходит резкий перелом, в результате которого средний возраст дивногорцев превысил средний возраст горожан края, к 1989 г. составив 33,1 года. В 1990-е гг. скорость повышения среднего возраста увеличивается: к 2002 г. средний возраст в

Дивногорске и в городах Красноярского края составил 37,05 и 35,1 лет соответственно, различаясь почти на два года.

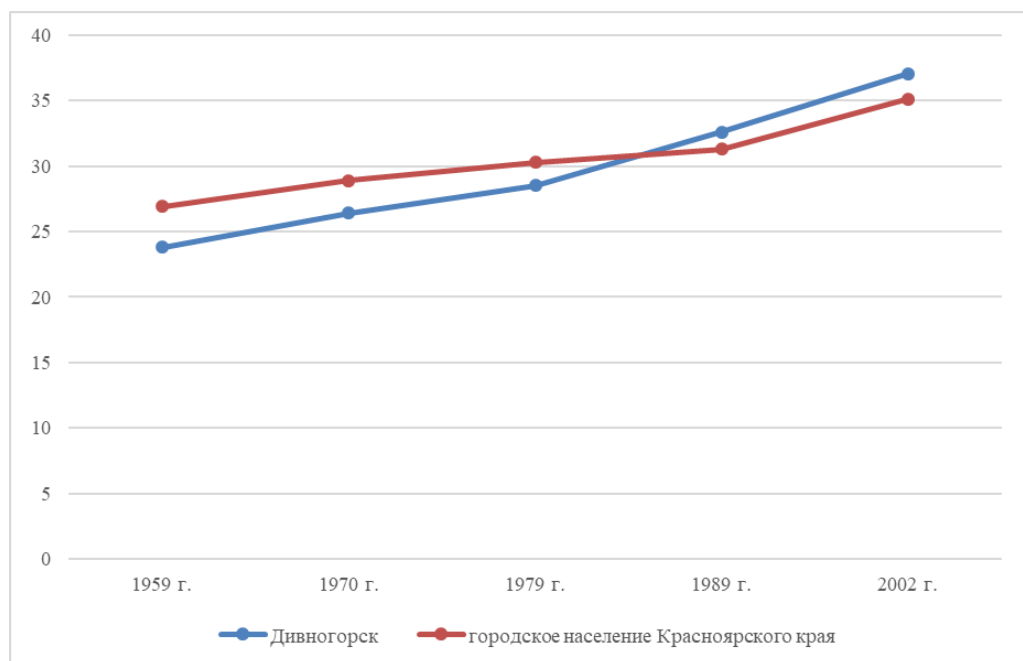


Рис. 2. Изменение среднего возраста городского населения Красноярского края в 1959 – 2002 гг. Составлено по: [11, л. 89; 16, л. 51; 17, л. 6; 18, л. 73; 19, л. 1]

Наиболее низкий средний возраст был характерен для Дивногорска на начальной стадии формирования городского поселения, за счет массового переселения сюда молодых людей, привлеченных на возведение Красноярской ГЭС [26, с. 214–215]. Высокая концентрация молодежи даже в условиях снижения рождаемости, характерного для Красноярского края 1960-х гг. [2, с. 45], приводила к локальному росту численности детей и увеличению их доли в населении. В 1970-е гг. скорость прироста жителей города начинает постепенно сокращаться, а количество населения старше 60 лет увеличивается. И хотя, как указывает, Р. В. Павлюкевич, в 1979 г. Дивногорск был полон молодых семей с детьми [26, с. 216], общий тренд на снижения рождаемости начинает сказываться и здесь, приводя как к уменьшению количества детей, так и к снижению их доли в населении. Как видно на рис. 1 и рис. 2, этот процесс продолжился в конце 1980-х – 1990-е гг., причем темпы его ускоряются. По всей видимости, наибольшее влияние на это оказало сочетание нескольких факторов: прекращение прироста населения Дивногорска за счет мигрантов, увеличение доли населения старших возрастов, а также общее уменьшение рождаемости в рамках процесса демографического

перехода, наблюдаемого в описываемый период в Восточной Сибири [28, с. 126], дополнительно подстегнутое трансформационным кризисом 1990-х гг. [20, с. 119]

Для выявления других факторов, влияющих на изменение детского населения Дивногорска в исследуемый период, представляется интересным сравнить его с аналогичными процессами в других городах Красноярского края схожего размера, таких, как Минусинск и Назарово. По критерию численности населения Дивногорск относился к категории малых городов [27, с. 98], однако ключевой особенностью, отличавшей его от прочих малых городов края, был факт развития как индустриального города, возникшего в месте, изначально не имевшем значительного устоявшегося населения. Поэтому его демографическая структура неизбежно должна была отличаться от городов с другой историей развития. Так, город Назарово, бывший почти ровесником Дивногорска – городской статус он получил в 1961 г. – тоже формировался под влиянием комсомольской стройки крупного объекта энергетической инфраструктуры, Назаровской ГРЭС. С 1970 по 1989 гг. за счет притока мигрантов население Назарово увеличивается почти на треть, с 44 173 человек до 64 350 человек [7; 9]. Однако основой для городского поселения здесь послужил поселок Назарово, отсчитывающий свою историю с 1700 г., и, следовательно, к моменту превращения в город уже имеющий стабильное население с устоявшейся демографической структурой. Минусинск же, отсчитывающий свою городскую историю с 1822 г., в исследуемый период был городом неиндустриальным, развивавшимся в стороне от крупных строек и во многом сохранявшим достаточно инертную структуру населения. Даже приток мигрантов в 1970-х – 1980-х гг. в связи со строительством заводом Минусинского электротехнического комплекса, сопровождавшийся увеличением численности населения с 40 763 до 72 942 [7; 9], не оказал значительное влияние на демографические процессы в городе [10, с. 9]. Сравнивая Дивногорск, Назаров и Минусинск, можно выделить общие для всех трех городов факторы, влияющие на развитие детского населения, а также выявить специфические черты, присущие для Дивногорска.

На начало исследуемого периода, в 1959 г., наиболее низкой доля детей была в Минусинске: здесь насчитывалось 10 378 горожан в возрасте от 0 до 15 лет, что составляло 27,1 % населения города. В Назарово на долю жителей младше 16 лет приходилось 32,2% горожан, что было несколько выше, чем в Дивногорске (31,5 %) [11; л. 89; 12, лл. 43, 166; 13, л. 7]. Но уже к 1970 г. процент детей в населении Минусинска и Назарово сокращается до 23,5 % и 29,7 % соответственно, в то время как в Дивногорске он вырастает до 38,3 % [15, лл. 26, 36; 16, л. 51]. К 1989 г. доли детей в возрасте от 0 до 15 лет во всех трех городах сближаются по размеру, составляя 27,6 % в Минусинске, 26,1 % в Назарово и 25,2 % в Дивногорске [25]. Только в Минусинске мы наблюдаем увеличение доли детей, хотя общая численность населения за счет притока мигрантов растет во всех городах. Интересно, что в Красноярске, самом большом и промышленно развитом городе края, процент горожан детского возраста практически не изменяется, составляя 24,3 в 1959 г. и 24,2 в 1989 гг. [14, л. 19; 24, с. 14]. За 1990-е гг. доля детей среди жителей

в этих трех городах снова сильно уменьшается, составив 19 % в Назарово, 17,7 % в Минусинске и 17,2 % в Дивногорске [25].

Как демонстрируют данные, представленные в Таблице 1, на 1970 г. в Минусинске на 1000 трудоспособных взрослых приходилось почти на четверть меньше детей в возрасте от 0 до 15 лет, чем в Назарово и на 55 % меньше, чем в Дивногорске, но даже здесь этот показатель был выше, чем в городском населении края.

Таблица 1. Изменение коэффициента демографической нагрузки детьми в городах Красноярского края в 1970–2002 гг. (на 1000 трудоспособного населения)

Города	1970	1989	2002
Минусинск	394	498	281
Назарово	498	442	309
Дивногорск	612	418	281
Городское население Красноярского края	371	437	285

Составлено по: [15, лл. 26, 36; 16, л. 51; 25]

Более высокие цифры в Назарово и Дивногорске объясняются опять-таки большим притоком в эти города молодых людей и молодых семей с детьми. Но, поскольку в Назарово мигранты добавлялись к уже существующему населению города, здесь сохраняется достаточно большая доля горожан средних и старших возрастов, а значит, и коэффициент нагрузки детьми был значительно меньше, чем в Дивногорске. Похожая ситуация складывается к 1989 в. Минусинске: приток молодых мигрантов сопровождается увеличением доли детей и детской нагрузки на трудоспособных взрослых. В Назарово же в это время размер нагрузки уменьшается, несмотря на то, что количество детей в абсолютных цифрах увеличивается с 13 122 до 16 767 [25]. В Дивногорске же, где за 1980-е гг. уменьшилось и количество детей, и их доля в населении, коэффициент демографической нагрузки детьми падает даже ниже краевых значений. Сильное сокращение демографической нагрузки за 1990-е гг. в Минусинске и Дивногорске происходит на фоне сохранения общей численности населения, но сопровождается разными условиями. В Дивногорске за означенный период существенно увеличивается доля населения старше трудоспособного возраста – с 14,5 % до 21,4 %, а трудоспособное население растет незначительно – с 60,3 до 61,4 %. В Минусинске же за 1990-е гг. доля трудоспособных горожан выросла с 55,4 до 63 %, пожилых людей – только с 17 до 19,3 % [25]. Это позволяет предположить, что на схожий процесс сокращения доли детского населения в этих городах влияли разные факторы. В Минусинске решающим было сокращение количества детей вследствие

уменьшения рождаемости. В Дивногорске же снижение количества рождений сопровождалось старением населения, что может быть косвенным признаком того, что за 1990-е гг. город покинула часть трудоспособного населения с детьми либо детородных возрастов. То же касается и Назарово, где снижение доли детей в населении при незначительном увеличении процента трудоспособных горожан и значительном – с 14,8 до 19,8 % – доли пожилых происходит в условиях сокращения общей численности жителей города.

Сравнение детского населения городов по возрастным группам, представленное на Рис. 3 и Рис. 4, также демонстрирует разницу между детским населением Дивногорска, Минусинска и Назарово. На 1970 г. (рис. 3) основное различие заключалось в доле детей младших возрастов. В Дивногорске 44 % детей были младше 7 лет, в то время как в Минусинске и Назарово к этой категории относились 33 и 38 % детей соответственно. Доля подростков 13 – 15 лет в Дивногорске была существенно ниже – 17 % против 24 % в Минусинске и 21 % в Назарово, что также свидетельствовало о преобладании в этом городе молодых семей с маленькими детьми.

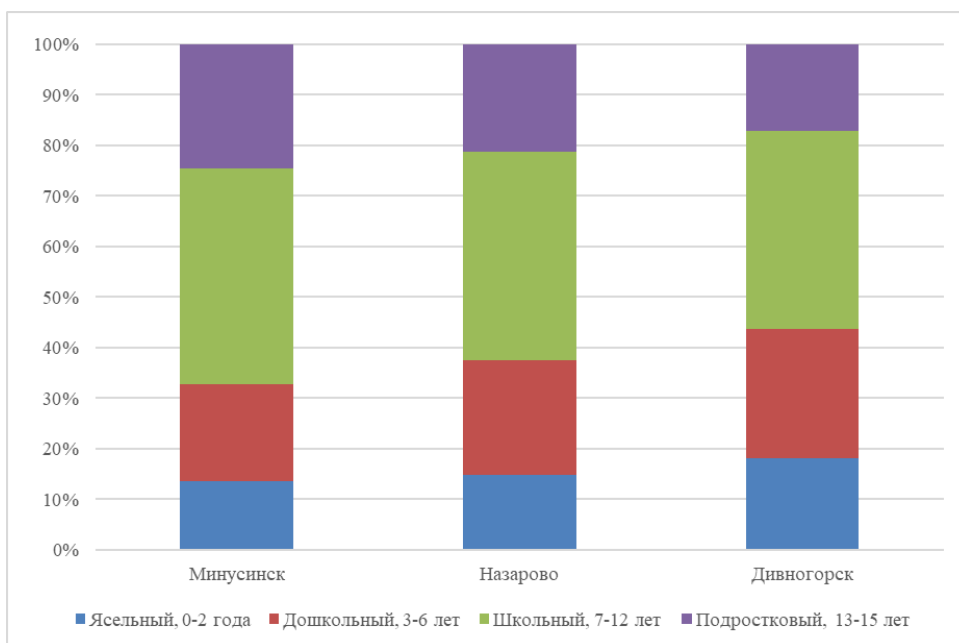


Рис. 3. Распределение детского населения некоторых городов Красноярского края по возрастным группам, 1970 г. Составлено по: [15, лл. 26, 36; 16, л. 51]

К 2002 г. (рис. 4) в детском населении всех трёх городов наблюдается практически одинаковая возрастная структура: 33 % детей младших возрастов и 67 % школьников и подростков. Единственное различие заключалось в том, что в

Минусинске доли подростков и школьников были практически равны – 33 и 34 % детей соответственно, в то время как в Дивногорске и Назарово доля школьников несколько превышала процент подростков. Похожая возрастная структура детского населения наблюдалась и в столичном Красноярске, где на 34 % малышей до 7 лет приходилось 66 % школьников и подростков, и в целом в городском населении Красноярского края [25]. Это позволяет нам оценивать такое распределение детского населения по возвратным группам как типичное для данного этапа демографической истории.

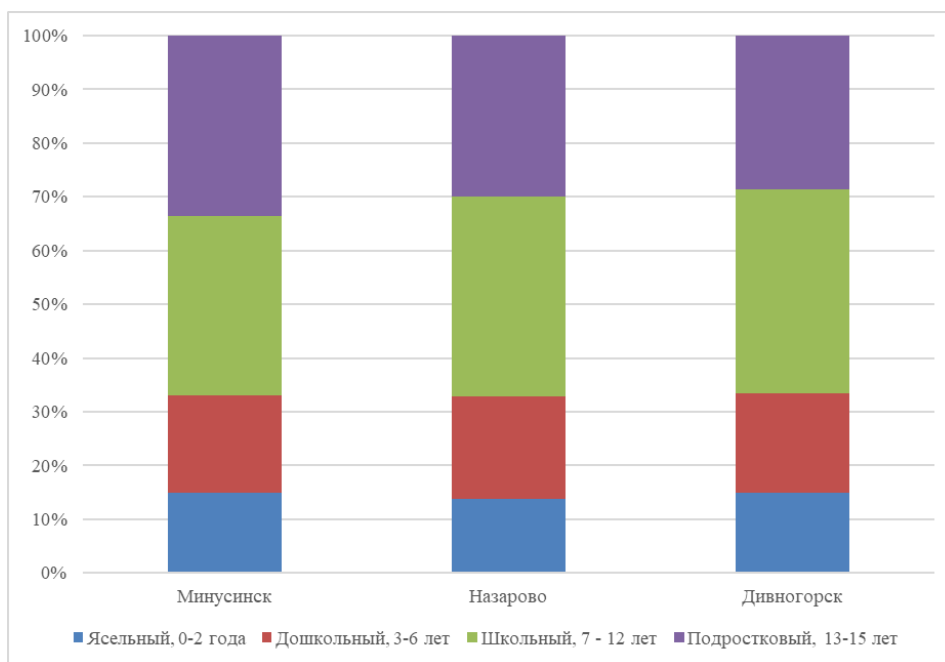


Рис. 4. Распределение детского населения некоторых городов Красноярского края по возрастным группам, 2002 г. Составлено по: [25]

Изменение распределения детей Дивногорска по возрастным группам, представленное на рис. 5, наглядно демонстрирует процесс трансформации возрастной структуры детского населения от варианта молодого формирующегося города до среднестатистического уровня.

На начальном этапе становления Дивногорска, отраженном в данных переписи населения 1959 г., в возрастной структуре детского населения преобладающими являются примерно равные между собой доли младенцев и дошкольников, в сумме составлявшие 61 % всех детей. В возрасте же от 13 до 15 лет находилось только 5 % дивногорских детей. Но к 1970 г. возрастная структура детского населения выравнивается за счет сокращения долей детей ясельного и дошкольного возрастов

до 18 и 26 % соответственно и увеличения процента подростков до 17 %. Похожее распределение детей по возрастным группам на протяжении 1970-х и 1980-х гг., что позволяет нам оценивать его как характерное для сформировавшегося молодого города.

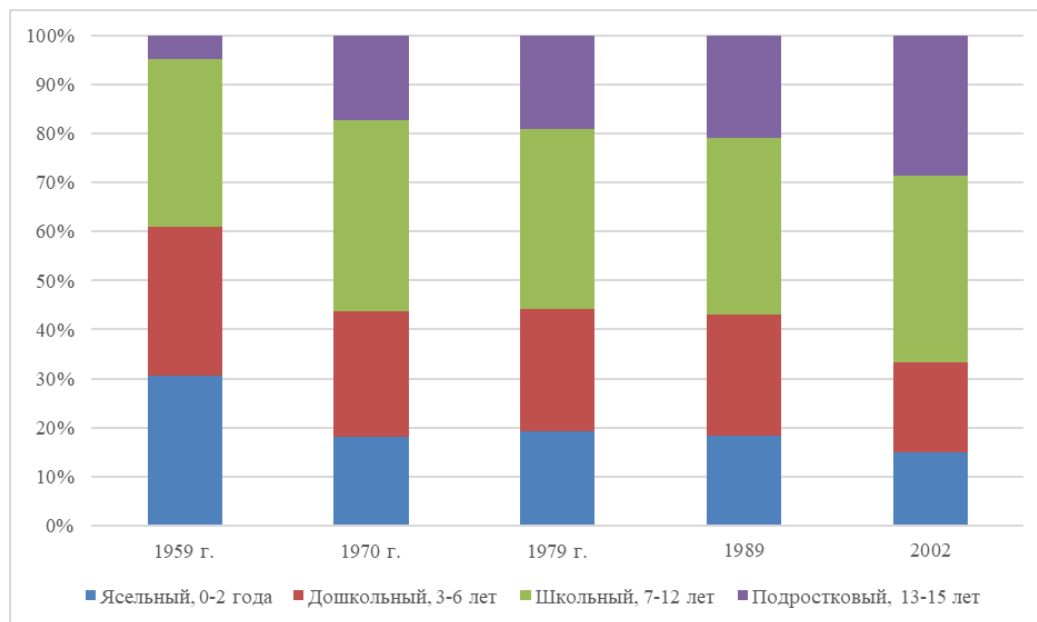


Рис. 5. Изменение распределения детского населения Дивногорска по возрастным группам в 1959 – 2002 гг. Составлено по: [11, л. 89; 16, л. 51; 17, л. 6; 18, л. 73; 19, л. 1]

Изменения возрастной структуры детского населения в 1990-е гг. происходят за счет сокращения доли детей в возрасте до 7 лет и увеличения доли подростков с 21 % в 1989 г. до 29 % в 2002 г. Это вполне соответствует общему тренду, представленному на рис.4, что, с одной стороны, позволяет нам связать произошедшие изменения с сокращением рождаемости в русле демографического перехода. С другой стороны, факт схожести возрастной структуры детского населения городов разного типа позволяет нам говорить о том, что к 1990-м гг. в Дивногорске демографические факторы, характерные для молодого города, перестают играть заметную роль.

Таим образом, мы можем выделить несколько этапов развития детского населения Дивногорска. На первом из них, пришедшемся на период конца 1950-х – 1960-х гг., в процессе формирования городского поселения за счет трудовой миграции в Дивногорске складывается специфическое население с низким средним возрастом, и крайне высоким уровнем демографической нагрузки детьми. Все это позволяло характеризовать Дивногорск как молодой город не только по возрасту с

момента основания, а ещё и как город молодежи, в котором значимая часть населения – дети младших возрастов и школьники.

Содержание второго, переходного этапа, охватившего 1970-е – 1980-е гг., заключалось в постепенной трансформации молодого города в городское поселение со стабильной возрастной структурой. Диспропорция между разными возрастными группами в населении постепенно сглаживается, что выражается в повышении среднего возраста и существенном снижении нагрузки детьми младше 16 лет. Демографическое состояние города все больше оказывается подвержено влиянию общих для региона социально-экономических тенденций. Детскому населению города переходного этапа присуща стабильность в распределении по возрастным группам и сохранение большей по сравнению с другими городами доли детей до подростковых возрастов.

На третьем этапе, хронологические рамки которого приходятся на 1990-е гг., можно говорить уже о полном превращении Дивногорска в один из многих малых городов края, и об утрате его демографической специфики. Детское население его по своей структуре и параметрам уже практически не отличалось от детского населения других городов, малых и крупных.

Список использованных источников и литературы

1. Афанасова, Е. Н. Изменение уровня младенческой смертности в Восточной Сибири в 1920 – 1930-х гг. // Иркутский историко-экономический ежегодник. Иркутск, 2013. С. 467–473.
Afanasova, E. N. (2013). Izmenenie urovnya mladencheskoi smertnosti v Vostochnoi Sibiri v 1920 – 1930-kh gg. [The change of level of infantile mortality in Eastern Siberia in the 1920 – 1930s]. In Irkutskii istoriko-ekonomicheskii ezhegodnik. Irkutsk, pp. 467–473.
2. Баранцева, Н. А. Население Красноярского края на завершающей стадии демографического перехода в 1960-80-х годах // Вестник Томского государственного педагогического университета. 2012. № 3(118). С. 43–49.
Baranceva, N. A. (2012). Naselenie krasnoyarskogo kraia na zavershayushchei stadii demograficheskogo perekhoda v 1960–80-h godah [The population of the Krasnoyarsk Territory at the final stage of demographic transition in the 1960s-80s]. In Vestnik Tomskogo gosudarstvennogo pedagogicheskogo universiteta. No. 3, pp. 43–49.
3. Бегизардов Я. Н. К вопросу о динамике смертности городского населения Красноярского края в 1960–1980-е годы // Исторические исследования в Сибири: проблемы и перспективы: Сборник материалов IV региональной молодежной научной конференции 22-24 августа 2010 г. Новосибирск, 2010. С. 238–244.
Begizardov, Ya. N. (2010). K voprosu o dinamike smertnosti gorodskogo naseleniya Krasnoyarskogo kraia v 1960–1980-e gody [On the dynamics of urban population mortality in the Krasnoyarsk Krai in the 1960s–1980s]. In Istoricheskie issledovaniya v Sibiri: problemy i perspektivy. Novosibirsk, pp. 238–244.
5. Всероссийская перепись населения 2002 г. Распределение населения регионов РФ по полу и возрасту (5- и 1-летние возрастные группы // Демоскоп Weekly [Электронный ресурс]. URL: https://www.demoscope.ru/weekly/ssp/rus_age1_02.php?reg=69 (дата обращения 12.04.2024)
Vserossiiskaya perepis' naseleniya 2002 g. Raspredelenie naseleniya regionov RF po polu i vozrastu (5- i 1-letnie vozrastnye gruppy // Demoskop Weekly [Elektronnyi resurs]. URL: https://www.demoscope.ru/weekly/ssp/rus_age1_02.php?reg=69 (data obrashcheniya 12.04.2024)
6. Всесоюзная перепись населения 1959 г. Распределение населения регионов России по полу, возрасту и состоянию в браке // Демоскоп Weekly [Электронный ресурс]. URL: http://www.demoscope.ru/weekly/ssp/rus_mar_59.php (дата обращения 12.04.2024)

Vsesoyuznaya perepis' naseleniya 1959 g. Raspredelenie naseleniya regionov Rossii po polu, vozrastu i sostoyaniyu v brake // Demoskop Weekly [Elektronnyi resurs]. URL: http://www.demoscope.ru/weekly/ssp/rus_mar_59.php (data obrashcheniya 12.04.2024)

7. Всесоюзная перепись населения 1970 г. Распределение населения регионов РСФСР по полу, возрасту и состоянию в браке // Демоскоп Weekly [Электронный ресурс]. URL: http://www.demoscope.ru/weekly/ssp/rus_mar_70.php?reg=4&gor=1&Submit=OK (дата обращения 12.04.2024)

Vsesoyuznaya perepis' naseleniya 1970 g. Raspredelenie naseleniya regionov RSFSR po polu, vozrastu i sostoyaniyu v brake // Demoskop Weekly [Elektronnyi resurs]. URL: http://www.demoscope.ru/weekly/ssp/rus_mar_70.php?reg=4&gor=1&Submit=OK (data obrashcheniya 12.04.2024)

8. Всесоюзная перепись населения 1979 г. Распределение населения регионов России по полу и возрасту. // Демоскоп Weekly [Электронный ресурс]. URL: http://www.demoscope.ru/weekly/ssp/rus_age_79.php?reg=5 (дата обращения 12.04.2024)

Vsesoyuznaya perepis' naseleniya 1979 g. Raspredelenie naseleniya regionov Rossii po polu i vozrastu. // Demoskop Weekly [Elektronnyi resurs]. URL: http://www.demoscope.ru/weekly/ssp/rus_age_79.php?reg=5 (data obrashcheniya 12.04.2024)

9. Всесоюзная перепись населения 1989 г. Распределение населения СССР и регионов России по полу и возрасту. // Демоскоп Weekly [Электронный ресурс]. URL: http://www.demoscope.ru/weekly/ssp/rus_age_89.php?reg=71 (дата обращения 12.04.2024).

Vsesoyuznaya perepis' naseleniya 1989 g. Raspredelenie naseleniya SSSR i regionov Rossii po polu i vozrastu. // Demoskop Weekly [Elektronnyi resurs]. URL: http://www.demoscope.ru/weekly/ssp/rus_age_89.php?reg=71 (data obrashcheniya 12.04.2024).

10. Гонина Н.В. Демографические процессы в малых исторических городах Ангаро-Енисейского региона во второй половине 1950-х – конце 1970-х гг. // Исторический курьер. 2019. № 4 (6). С.1-14.

Gonina, N.V. (2019). Demograficheskie protsessy v malyx istoricheskikh gorodakh Angaro-Eniseiskogo regiona vo vtoroi polovine 1950-kh – kontse 1970-kh gg. [Demographic processes in historic towns of the Angara-Yenisei region in 1950s – 1970s]. In *Istoricheskii kur'er*. No. 4 (6). Available at: URL: <http://istkurier.ru/data/2019/ISTKURIER-2019-4-12.pdf> (date of access 19.06.2020).

11. Государственный архив Красноярского края, Ф.Р. 1300, Оп. 7. Д. 3.

Gosudarstvennyi arkhiv Krasnoyarskogo kraia, F.R. 1300, Op. 7. D. 3.

12. Государственный архив Красноярского края, Ф.Р. 1300, Оп. 7. Д. 27.

Gosudarstvennyi arkhiv Krasnoyarskogo kraia, F.R. 1300, Op. 7. D. 27.

13. Государственный архив Красноярского края, Ф.Р. 1300, Оп. 7. Д. 28.

Gosudarstvennyi arkhiv Krasnoyarskogo kraia, F.R. 1300, Op. 7. D. 28.

14. Государственный архив Красноярского края, Ф.Р. 1300, Оп. 7. Д. 29.

Gosudarstvennyi arkhiv Krasnoyarskogo kraia, F.R. 1300, Op. 7. D. 29.

15. Государственный архив Красноярского края, Ф.Р. 1300, Оп. 7. Д. 120.

Gosudarstvennyi arkhiv Krasnoyarskogo kraia, F.R. 1300, Op. 7. D. 120.

16. Государственный архив Красноярского края, Ф.Р. 1300, Оп. 7. Д. 121.

Gosudarstvennyi arkhiv Krasnoyarskogo kraia, F.R. 1300, Op. 7. D. 121.

17. Государственный архив Красноярского края, Ф.Р. 1300, Оп. 7. Д. 274.

Gosudarstvennyi arkhiv Krasnoyarskogo kraia, F.R. 1300, Op. 7. D. 274.

18. Государственный архив Красноярского края, Ф.Р. 1300, Оп. 7. Д. 421.

Gosudarstvennyi arkhiv Krasnoyarskogo kraia, F.R. 1300, Op. 7. D. 421.

19. Государственный архив Красноярского края, Ф.Р. 1300, Оп. 7. Д. 1363.

Gosudarstvennyi arkhiv Krasnoyarskogo kraia, F.R. 1300, Op. 7. D. 1363.

20. Задорин, А. В. Население Красноярского края в 1970-1990-х гг. Воспроизводство, расселение. Красноярск, 2016. 178 с.

Zadorin, A. V. (2016) *Naselenie Krasnoyarskogo kraia v 1970-1990-h gg. Vosproizvodstvo, rasselenie* [The population of the Krasnoyarsk Territory in the 1970s and 1990s. Reproduction, settlement.]. Krasnoyarsk, Sib. feder. un-t. 178 p.

21. Копылов И.В. Влияние миграции на рождаемость городского населения Красноярского края в 1960 – 1980-е годы // Исторический курьер. № 4 (12). Новосибирск, 2020. С. 164–173.

Kopylov, I. V. (2020). Vliyaniye migratsii na rozhdaemost' gorodskogo naseleniya Krasnoyarskogo kraya v 1960 – 1980-e gody [The Impact of Migration on the Birth Rate of the Urban Population of the Krasnoyarsk Region in the 1960 – 1980s]. In Istoricheskiy kur'er. No. 4 (12), pp. 164–173.

22. Коростелева, В. Г., Славина Л. Н. Рождаемость в деревнях Красноярского края в 1946–1950 гг. // Актуальные вопросы истории России: проблемы и перспективы развития: материалы III Всероссийской научно-практической конференции для студентов, аспирантов и молодых ученых. Красноярск, 2018. С. 72–76.

Korosteleva, V. G., Slavina L. N. (2018) Rozhdaemost' v derevnyah Krasnoyarskogo kraya v 1946–1950 gg. [Fertility in the villages of the Krasnoyarsk Territory in 1946-1950.]. In Aktual'nye voprosy istorii Rossii: problemy i perspektivy razvitiya: materialy III Vserossiyskoj nauchno-prakticheskoy konferencii dlya studentov, aspirantov i molodykh uchenykh. Krasnoyarsk, pp. 72–76.

23. Куцев Г. Ф. Новые города: социологический очерк на материалах Сибири. М, 1982. 269 с

Kutsev G. F. Novye goroda: sotsiologicheskii ocherk na materialakh Sibiri. M, 1982. 269 s

24. Летопись городов Сибири. Красноярск – 390: Стат. сб. Красноярск, 2018. 145 с.

Letopis' gorodov Sibiri. Krasnoyarsk – 390: Stat. sb. Krasnoyarsk, 2018. 145 s.

25. Население по основным возрастным группам по Российской Федерации, городам и районам Красноярского края // Возрастно-половой состав населения Красноярского края. Итоги Всероссийской переписи населения 2002 года. Статистический сборник. Красноярск, 2004.

Naselenie po osnovnym vozrastnym grupпам po Rossiiskoi Federatsii, gorodam i raionam Krasnoyarskogo kraya // Vozrastno-polovoi sostav naseleniya Krasnoyarskogo kraya. Itogi Vserossiiskoi perepisi naseleniya 2002 goda. Statisticheskii sbornik. Krasnoyarsk, 2004.

26. Павлюкевич, Р. В. Динамика изменения численности населения Дивногорска в 1959–1979 гг. // Социально-экономический и гуманитарный журнал. 2023. № 4(30). С. 211–218.

Pavlyukevich, R. V. Dinamika izmeneniya chislennosti naseleniya Divnogorska v 1959–1979 gg. // Sotsial'no-ekonomicheskii i gumanitarnyi zhurnal. 2023. № 4(30). S. 211–218.

27. Рафикова, С. А. Динамика, численность и размещение городского населения Красноярского края в 1960-е гг. // Гуманитарные науки в Сибири. 2010. № 4. С. 96–100.

Rafikova, S. A. (2010). Dinamika, chislennost' i razmeshchenie gorodskogo naseleniya Krasnoyarskogo kraya v 1960-e gg. [Dynamics, number and distribution of urban population of the Krasnoyarsk region in the 1960s]. In Gumanitarnye nauki v Sibiri. No. 4, pp. 96–100.

28. Сентябова, М. В. Изменение детности семьи в городах Сибири в 1970-х – 1980-х гг. // Гришаевские чтения. Красноярск, 2022. С. 121–127.

Sentyabova, M. V. (2022) Izmenenie detnosti sem'i v gorodakh Sibiri v 1970-h – 1980-h gg. [Changing the childhood of the family in the cities of Siberia in the 1970s – 1980s.] In Grishaevskie chteniya. Krasnoyarsk, pp. 121–127.

Sentyabova M. V., Yelteko Yu. V. The child population of Divnogorsk in the 1960s – 1990s.

The article examines the processes of formation and development of the child population in the young small town of Divnogorsk (Krasnoyarsk Territory) during the 1960s and 1990s, based on data from population censuses conducted. The authors compare changes in average age, number, and proportion of children between Divnogorsk and Krasnoyarsk as well as the urban population as a whole, taking into account the fact that Divnogorsk arose in a sparsely populated area near Krasnoyarsk in the late 1950s, grew, and developed primarily as an industrial city. The formation of Divnogorsk's child population occurred in three stages. The first is primary, with a high proportion of younger children in the population. The second is transitional, with a stable distribution of children by age groups and a significant percentage of pre-adolescent populations. And the final one is the third, at which point the children's population in Divnogorsk ceases to differ qualitatively from that of other cities in terms of its characteristics.

Keywords: Demography, child population, Divnogorsk, average age, demographic burden.