

ЕВПАТОРИЙСКАЯ ЭКСПЕДИЦИЯ ГАИМК В ПЕРЕПИСКЕ Я. Г. БЛАГОДАРНОГО И П. Н. ШУЛЬЦА

Николай Николаевич Чемодуров

*Институт археологии Крыма Российской академии наук, Симферополь, Россия
hombre_sin_nombre@bk.ru, <https://orcid.org/0000-0003-0277-4862>*

Аннотация. Со времени работ Евпаторийской экспедиции ГАИМК минуло ровно 90 лет. Свидетелями этого научного предприятия ныне являются многочисленные архивные документы. Впервые публикуемые эпистолярные материалы помогают пролить свет на причины и обстоятельства организации, основную событийную последовательность, сроки и масштабы проведения экспедиции. Данные нового источника рассматриваются в контексте музейно-археологической среды Крымской АССР 1930-х гг. В статье предпринимается попытка реконструкции биографии одного из корреспондентов – Я. Г. Благодарного. Любопытными подробностями дополняется ранний этап научной биографии П. Н. Шульца, уточняются причины обращения ученого к изучению крымской археологии. Выясняется преемственность работ Евпаторийской экспедиции ГАИМК с предшествующими и последующими археологическими исследованиями в Северо-Западном Крыму.

Ключевые слова: история науки, Евпаторийский музей, ГАИМК, Северо-Западный Крым, Я. Г. Благодарный, П. Н. Шульц

THE SAHMC YEVPATORIA EXPEDITION IN THE CORRESPONDENCE OF IA. G. BLAGODARNYI AND P. N. SHUL'TS

Nikolai N. Chemodurov

*Institute of Archaeology of the Crimea of the Russian Academy of Sciences, Simferopol, Russia
hombre_sin_nombre@bk.ru, <https://orcid.org/0000-0003-0277-4862>*

Abstract. 90 years have passed from the investigations of the Yevpatoria expedition of the State Academy for the History of Material Culture (SAHMC). Numerous archival documents now serve as witnesses of this scholarly undertaking. Epistolary materials shed light on the reasons and circumstances of the organization, the main sequence of events, the timing and scale of the expedition. The new source data have been analyzed in the context of the museum and archaeological environment of the Crimean ASSR in the 1930s. The article attempts to reconstruct the biography of one of the correspondents. Ia. G. Blagodarnyi. The research has added previously unknown details on the period of P. N. Schul'ts's academic biography, and has clarified why the researcher turned to the studies in the Crimean archaeology. There have been revealed the continuity of the work of the SAHMC Yevpatoria Expedition and the previous and subsequent archaeological researches in the north-western Crimea.

Keywords: history of research, Yevpatoria Museum, SAHMC, north-western Crimea, Ia. G. Blagodarnyi, P. N. Schul'ts

Археологическое изучение древностей Северо-Западной Таврики интенсифицируется на рубеже 1920–1930-х гг. В Крымской АССР, утвердившейся в статусе «Всесоюзной здравницы», расширение курортной сети угрожало уничтожением памятникам прошлого. Особенно ощутимой стала опасность утраты древнейшего наследия Евпатории. Местный археолого-этнографический музей (с 1933 г. – краеведческий), образованный в 1921 г., в первое десятилетие своей деятельности приобрел немалый опыт в борьбе за сохранение историко-культурных ценностей [17; 19]. Тем не менее, перед новыми вызовами музейное руководство оказалось почти бессильным, и вынуждено было обращаться за помощью в столичные институции, главным образом в ГАИМК. Диалог двух учреждений в 1930-е гг.

поддерживался в межличностной коммуникации заведующего Евпаторийским музеем Я. Г. Благодарного и сотрудника Сектора античного общества Академии П. Н. Шульца.

Деятельность Я. Г. Благодарного во главе Евпаторийского музея. В истории развития музейного дела Крыма рассматриваемый период связан с коренными организационными преобразованиями [16, с. 127]. Это время совпадает со свертыванием краеведческого движения. В 1928 г. вышло Постановление ВЦИК и СНК РСФСР «О музейном строительстве в РСФСР», закрепившее контролирующие полномочия Наркомата просвещения в музейной сфере [9, с. 454]. Реализация правительственного решения выразилась в изменении профиля государственных музеев на краеведческий, организационного типа – на научно-просветительский. Важнейшими направлениями исследований и популяризации объявлялась история революции, рабочего движения и быта трудящихся. Перемены неминуемо затронули жизнь Евпаторийского историко-археологического музея: в 1928 г. руководство оказалось отстранено как невыполняющее задачи «социалистического строительства» [19, с. 52].

Новым заведующим музеем становится Яков Георгиевич Благодарный (1882–1942). Документальных сведений о жизни этой, безусловно, яркой личности, до обидного мало¹. Известно, что Я. Г. Благодарный (рис. 1)² родился 21 марта 1882 г. в Курской губернии в семье мещан. В 1901 г. начал военную службу. К 1909 г. – подпоручик 152-го пехотного Владикавказского полка в Брест-Литовске. Встретил начало Первой мировой войны в чине штабс-капитана 300-го Заславского пехотного полка. Дважды был ранен. Воинские заслуги Я. Г. Благодарного отмечены орденом Св. Владимира 4 степени с мечами и бантом и орденом Св. Станислава 2 ст. с мечами. С началом Гражданской войны принял сторону Красной армии, был первым советским комендантом Орла. Неизвестно, как произошел переход Я. Г. Благодарного к гражданской службе, но, возглавив музей в Евпатории, он проявил неординарные административные способности.

Первые годы в должности руководителя Я. Г. Благодарный посвятил заботе об увеличении музейного фонда. Требовалась организация новых отделов экспозиции. В августе 1929 г. заведующий сообщал в Главнауку РСФСР и Наркомпрос КАССР сведения о результатах мер по переходу музея на краеведческие формы работы, связанные с просвещением жителей и гостей Евпатории. В связи с последним отмечалось: «*В основном, посетители – это курортники, поэтому музей имеет не обычное уездное значение, но союзное*» [ГАРК, ф. Р-138, оп. 1, д. 11, л. 118]. При этом возможности культурно-массовой образовательной и воспитательной работы оставались весьма ограниченными: «*Музей, кажется, исчерпал все средства, вплоть до изъятия у населения старины татарской. ...В настоящее время еще многое можно приобрести, но у музея нет средств*» [Там же].

С целью пополнения фондов Я. Г. Благодарный пытался заручиться поддержкой других крымских музеев. Не всегда эти инициативы оборачивались успехом. Обращаясь в музей Херсонеса, Я. Г. Благодарный намеревался выяснить судьбы собрания А. Я. Гидалевича и находок из раскопок Л. А. Моисеева 1916–1918 гг. Интерес евпаторийского коллеги в Херсонесе был встречен холодно: «*Вещи из коллекции Гидалевича почти неизвестны³ в современной коллекции музея, а материалы из раскопок Моисеева 1917 г. и вовсе в Херсонес никогда не поступали⁴*» [Там же, л. 13а]. В дублирующем письме, заведующий античным отделом Херсонесского музея Г. Д. Белов добавлял: «*Ваш приезд сюда, поэтому, совершен-*

¹ Почти все они происходят из открытых источников, по-видимому, основанных на воспоминаниях Виктора Леонидовича Благодарного – внука Я. Г. Благодарного. В фонде Евпаторийского краеведческого музея в ГАРК (Ф. Р-138), а также среди довоенных материалов Научно-вспомогательного фонда Евпаторийского краеведческого музея (НВ ЕКМ) выявить документы, отражающие подробности биографии Я. Г. Благодарного, не удалось.

² Выражаем благодарность С. Б. Ланцову за информацию об этой фотографии.

³ Коллекция А. Я. Гидалевича (1868–1918), севастопольского мецената и любителя древностей, включала несколько тысяч предметов, в том числе нумизматическое собрание, античные изделия из керамики и стекла. Часть ее утрачена, другая в 1925 г. передана в фонды Государственного Херсонесского музея [12, с. 135].

⁴ О находках из раскопок Л. А. Моисеева в 1916–1918 гг. ничего не известно. Данные о них представлены в обширной полевой документации, хранящейся в научных архивах ИИМК РАН и музея-заповедника «Херсонес Таврический».

но излишен» [Там же, л. 14]. Значительно более доверительно сложился диалог с музеем в Бахчисарае. Его директор У. А. Боданинский в феврале 1929 г. отвечал на письмо Я. Г. Благодарного: «По получении Вашего письма я дал задание нашей музейной библиотеке отобрать для Вашего музея дубликаты фотоотпечатков этнографической экспедиции нашего музея в 1925 г. Материалы же по Музею будут отбираться параллельно ходу нашей музейной экспозиции, которую мы сейчас спешно проводим. Мы для Вас отбираем материал как этнографический, так и по истории, памятникам и экономике степной части Крыма. <...> Вообще говоря, нужно непременно наладить взаимоотношения Бахчисарайского и Евпаторийского музеев в сторону их сближения, а работников их в сторону искренней товарищеской совместной работы. Нужно, чтобы эти музеи взаимно друг-другу помогали и научно дополняли бы свой материал и формы своей экспозиции» [Там же, л. 93]. Позитивные результаты этого взаимодействия выразились в том, что к концу лета 1929 г. в этнографическом отделе Евпаторийского музея открылись два подотдела – крымскотатарский (в составе свадебной и бытовой комнаты) и караимский [Там же, л. 118].

К 1932 г. в составе Евпаторийского историко-культурного музея⁵ были образованы пять отделов: историко-археологический, историко-этнологический, историко-революционный, обороны Края и курортно-бальнеологический. При содействии местных колхозов и артелей открылись филиалы: «Музей экономики местного края» и «Антирелигиозный музей» [Там же, д. 13, л. 9]. При этом, организационные условия были далеко не благоприятными. Главным источником денежных поступлений Евпаторийского музея являлась входная плата посетителей. В 1932 г. размер дотации Крымского Наркомпроса уменьшился на 3000 руб. в сравнении с 1931 г. и открытые филиалы остались без финансирования. Искренне радуя за вверенное ему учреждение, Я. Г. Благодарный вынужденно действовал на грани должностного преступления: «Райфинотделом предложено мне уволить с 1 января 1932 г. Научного и Технического сотрудника музея (следовательно, ликвидировать два музея). Желая сохранить два музея, с таким трудом и жертвами созданные, я не распустил кадры по настоящее время. Из остатков спецсредств от прошлого года (ок. 1000 р.) производилась выплата зарплат» [Там же].

Конструктивный диалог с органами власти, очевидно, не складывался. В начале 1933 г. музею пришлось столкнуться с неожиданной инициативой Крымнаркомпроса о разделении учреждения на три самостоятельных: «Музей экономики местного края», «Антирелигиозный музей», «Музей курортных организаций и здравниц» [Там же, д. 24, л. 3–4]. В то же время, руководство Евпаторийского музея подверглось критике на заседании Президиума Евпаторийского райисполкома 27 февраля 1933 г. Среди главных недостатков отмечалось, что «администрирование музея превратилось в собирание материалов, экспонатов и пр.», в то время как не уделялось внимание качеству экспонирования [Там же, л. 53]. По-видимому, участники заседания эти виды музейной работы представляли себе вполне независимыми друг от друга. Нередко само существование Евпаторийского музея ставилось под вопрос. В заключении одной из докладных записок в 1932 г. заведующий откровенно писал: «Нельзя угробить этот музей, нельзя» [Там же, д. 13, л. 9].

Достижением Я. Г. Благодарного стало привлечение внимания к необходимости организации археологических раскопок в Евпатории. Подготовка и осуществление работ Л. А. Моисеева в 1929 г. достаточно полно освещены по материалам архива ИИМК РАН [5; 10]. Выявленные нами источники позволяют раскрыть новые подробности. По-видимому, инициатива проведения исследований исходила от Евпаторийского музея. Известно, что сначала в 1928 г. местный Исполком, а в следующем году Евпаторийское курортное управление и руководство Военно-Курортной станции претендовали на застройку территории евпаторийского «Карантина» [5, с. 48]. В связи с этим, Я. Г. Благодарный обратился в ГАИМК. 8 марта 1929 г. ответ для него подготовил Л. А. Моисеев: «Мною поставлено в последнее время в Акад. Ист. Мат. Культ. высказанное мне Вами пожелание относительно представления Музею Евпатории копий чертежей и оттисков фотографий моих раскопок в Евпатории в

⁵ Такое название используется в официальной документации музея в 1932 г. [ГАРК, ф. Р-138, оп. 1, д. 13, л. 9].

1916–1918 гг. Принципиально ставился вопрос и о продолжении раскопок. Сообщите мне, располагает ли Музей какими-либо средствами на указанные нужды?» [ГАРК, ф. Р-138, оп. 1, д. 11, л. 11]. Необходимость принятия срочных мер остро ощущалась на месте. В то время как механизм действия ГАИМК прокручивался довольно медленно. Следующее послание Л. А. Моисеева начиналось так: «Уважаемый товарищ! Я очень задержался с ответом на Ваше письмо от 22.03» [Там же, л. 12]. Письмо датировано 17-м мая...

Рассчитывая на помощь ГАИМК, Я. Г. Благодарный одновременно искал поддержки других научных центров и отдельных специалистов. Сохранились материалы переписки Евпаторийского музея с членом ВУАН Н. Е. Макаренко⁶ и заведующим музеем г. Сумы Н. Х. Онацким⁷. Последний серьезно намеревался приступить к изысканиям в Северо-Западном Крыму, запрашивал возможность выдачи ему открытого листа, а 20 августа 1929 г. писал Я. Г. Благодарному: «...будем ли заниматься раскопками? Лично я очень хотел бы вне зависимости от того много ли денег или совсем мало» [Там же, л. 3]. Информация об этих переговорах достигла ГАИМК. 26 июля Л. А. Моисеев спрашивал, имеются ли какие-то конкретные договоренности у Евпаторийского музея с Н. Е. Макаренко. Если таковые существовали, просил сообщить ему лично и в Академию, в ином случае – все равно информировать о состоянии дела [Там же, л. 7]. Опасение поручения раскопок в Евпатории третьим лицам, видимо, было серьезным. В августе 1929 г. Л. А. Моисеев писал Я. Г. Благодарному: «Пишите же, не откладывая, в Академию, примерно так: “У музея возникла необходимость производства раскопок в Евпатории и районе по причинам Академии уже известным”. Музей просит дать ему открытый лист на имя Моисеева...» [Там же, л. 14]. При этом, Л. А. Моисеев не мог дать твердых гарантий успешности своих организационных действий: «Вы вероятно, не так поняли меня, решив, что Академия отпускает средства на Евпаторию в этом году. Мне было поручено: 1) помочь Вам в поставленных Вами себе заданиях (раскопка курганов и пр. в этом году на средства музея), 2) провести совместно с Вами переговоры о проведении раскопок на городской территории с заинтересованным в ней ведомствами, – т.о. одно с другим является неразрывно связанным, – и только для переговоров я, конечно, приехать не мог бы – (нет времени)» [Там же]. Руководство раскопками все же было поручено Л. А. Моисееву. Полагаем, этому решению поспособствовала положительная рекомендация заведующего Музейным отделом Главнауки К. Э. Гриневича, направленная в ГАИМК и Евпаторийский музей [Там же, л. 10].

Пребывание Л. А. Моисеева в 1929 г. в Евпатории оказалось кратковременным, а штабы его работ так и не позволили решить главную задачу – полное исследование района застройки Военно-Курортной станции. В связи с этим, 29 октября Я. Г. Благодарный обратился в Крымнаркомпрос с просьбой командировать в Евпаторию «тов. [В. Г.] Опалова или проф. [Н. Л.] Эрнста для разрешения конфликта между музеем и Упр. Курорт. станции» [Там же, л. 27]. О положении, сложившемся к этому времени, заведующий музеем писал: «Раскопки Моисеева 1916 г. и разведки октября этого года обнаружили крепостные стены греческой эпохи и др. сооружения. Часть этого участка находится во владении Курортной станции и в настоящее время на нем строится погреб для картофеля, сарай для свиней, предположительно другие постройки. Во время рытья погреба для картофеля была обнаружена кладка здания с очагом и колодцем. Л. А. Моисеевым они сфотографированы. При дальнейшем рытье кладка снесена рабочими, колодец засыпан, а камни использованы в новой постройке. Постройка другого погреба намечена на месте богатом находками фрагментов археологической керамики и иными. Музей бессилен противодействовать застройке участка и не имеет средств на раскопки его, необходимо вмешательство НКП. Прошу срочно командировать кого-либо» [Там же]. Ответ, подготовленный инспектором по музеям КАССР Н. Л. Невским, оказался расплывчатым. Кон-

⁶ Николай Емельянович Макаренко (1877–1938) – историк, искусствовед, археолог. Первооткрыватель роменской и мариупольской культуры. Член ВУАН с 1920 г.

⁷ Никанор Харитонович Онацкий (1874–1937) – художник, искусствовед, общественный деятель, организатор и директор Сумского историко-художественного музея.

статировалось, что проблему взаимоотношений музея и курортной станции необходимо выяснять на месте. При этом, чиновники Наркомпроса не торопились становиться на сторону музея: «...необходимо иметь ввиду, что препятствовать застройке можно лишь в крайнем случае, нарушающем работу музея, а в данном случае необходимо лишь обеспечить свое участие в момент рытья колодца и проч.» [Там же, л. 28]. Будто не вникая в суть обращения Я. Г. Благодарного, автор ответа резюмировал: «В случае обнаружения той или иной архивной [sic!] ценности, необходимо немедленно сообщить в НКПрос...» [Там же]. Таким образом, в ведомстве «контроль» за происходящим ослаблять не собирались.

Археологические работы в Евпатории в 1930 г., несмотря на усилия Л. А. Моисеева и Евпаторийского музея, не возобновились. Вместе с тем, не прекращалось санаторное строительство. Я. Г. Благодарный обратился к председателю ГАИМК Н. Я. Марру 24 апреля 1931 г.: «Северо-Западное побережье [Крыма] никогда не пользовалось вниманием археологических обследований и учреждений. Край совсем не изучен, и музей просит Вашего распоряжения о производстве хотя бы небольшой археологической разведки в этом году, о раскопке хотя бы двух-трех курганов. Внимание академии к этому делу, несомненно, окажет свое влияние на местные органы власти, на их более бережное отношение к археологическим недрам. Если настоящая просьба музея будет принята Вами во внимание и в Евпаторию будет послана экспедиция, то позволю себе высказать пожелание ГАИМК привлечь к этому делу М. А. Наливкину – молодой археолог, работавшая в музее Евпатории, участвовавшая в раскопках Л. А. Моисеева и в настоящее время работающая над очерком по истории Евпатории. Живет она в Ленинграде и работником Академии известна» [РО НА ИИМК РАН, ф. 2, оп. 1, 1931, д. 784, л. 2–3]. Ответ оказался неутешительным, сообщалось, что: «ввиду ограниченного количества средств, которыми располагает Академия – организация экспедиций и производства раскопок в Вашем районе в ближайшее время невозможны» [Там же, л. 8]. Предполагаем, что в ГАИМК также не было свободного сотрудника для направления на работу в Евпаторию. Подходящие специалисты Академии с 1930 г. оказались задействованы в изучении проблем античных форм производства [2, с. 167]. М. А. Наливкина, упомянутая в письме заведующего Евпаторийским музеем, в это время в силу личных обстоятельств фактически не работала [8, с. 431]. Л. А. Моисеев с 1929 г. не являлся сотрудником ГАИМК, в его творческой судьбе археологические исследования в Северо-Западном Крыму прервались навсегда.

Обращение П. Н. Шульца к крымской археологии. Перемены в производственном плане ГАИМК, поначалу сделавшиеся одной из причин приостановки изучения древностей Северо-Западного Крыма, спустя время наоборот способствовали его продолжению. В составе Сектора античного общества ГАИМК действовала Группа по сельскому хозяйству в Северном Причерноморье. Изучением вопроса о технике мукомольного производства античных колоний в группе занимался Павел Николаевич Шульц (1901–1983) (рис. 2). Известный археолог, специалист в области древнего искусства, знаменитый открытиями на Неаполе Скифском, не нуждается в дополнительном представлении. Вместе с тем, подробности раннего периода творческой биографии ученого малоизвестны. Остановимся на важных деталях. В 1923 г. П. Н. Шульц закончил обучение на музейном отделении факультета общественных наук Петроградского государственного университета. Следующие два года провел в должности научного сотрудника отдела древностей Государственного Эрмитажа под руководством О. Ф. Вальдагуэра. По каким-то причинам оставил эту работу. В 1926 г. зачислен в аспирантуру ГАИМК, специализировался в области истории материальной культуры античного мира [НА ИАК РАН, ф. Л-9, оп. 1, д. 8, л. 2–3]. В связи с подготовкой аспирантской работы П. Н. Шульц в 1928–1933 гг. предпринимал научные командировки в музеи Одессы, Николаева, Первомайска, Херсона, а также городов Крымской АССР и Северо-Кавказского края [22]. За время поездок был накоплен существенный материал для изучения скифской скульптуры, технологии керамического производства, развития орудий труда и мукомольного ремесла [Там же, оп. 3, д. 6, л. 14].

В сентябре 1932 г. молодой исследователь был командирован в Крым для знакомства с античными коллекциями и научной работой местных музеев [подробнее об этом: 22]. Одно из наиболее существенных впечатлений на него произвела ситуация в Евпатории. Познакомившись с заведующим и сотрудниками Евпаторийского музея, П. Н. Шульц получил от них сведения об археологических наблюдениях во время летних работ Военно-курортной станции по постройке складов на месте остатков античного городища: *«Постройка складов производилась на вершине, в центре городища. Работы начались с запозданием на 2 месяца, и поэтому велись ускоренными темпами. Это затрудняло процесс археологических наблюдений. В “котловане”, в котором возводились фундаменты в некоторые дни работало до 200 рабочих. Встречавшиеся в процессе работы остатки древних архитектурных сооружений сносились с большой быстротой»* [НА ИАК РАН, ф. Л-9, оп. 1, д. 22, л. 29].

Представителем Евпаторийского музея на участке застройки был В. Ф. Штифтар, наблюдения выполнялись под общим руководством Н. Л. Эрнста *«лишь изредка наезжавшего в Евпаторию»* [Там же, л. 33]. Дневник записей В. Ф. Штифтара с подробным описанием выявленных строительных остатков и находок в настоящее время считается утраченным. Очевидно, в дни пребывания в Евпатории в 1932 г. П. Н. Шульц имел возможность познакомиться с полевой документацией наблюдений, сделать необходимые уточнения в личном общении с В. Ф. Штифтаром⁸. Очень краткие замечания из полевого дневника П. Н. Шульца 1933–1934 гг. позволили современным исследователям в общих чертах представить картину в нижнем ярусе строительного котлована [3, с. 59; 13, с. 19; 14, с. 42; 15, с. 32]. Новые данные обнаруживаются на страницах дневника командировки П. Н. Шульца 1932 г.

Вопросом, требующим принципиального решения, ученый считал время возникновения греческой колонии на месте Евпатории. Принимая во внимание находки Л. А. Мойсеевым и В. Ф. Штифтаром ионийской керамики, П. Н. Шульц предполагает появление первых переселенцев еще в эпоху архаики. Впрочем, оговаривается: *«этот участок архаической “Керкинитиды” на территории городища еще не обнаружен»* [НА ИАК РАН, ф. Л-9, оп. 3, д. 22, л. 33]. В дневнике П. Н. Шульца детализирована археологическая ситуация в нижнем слое котлована: *«К нижнему, раннему, первому снизу, наслоению⁹ относятся строительные сооружения, обнаруженные при закладке фундаментов подвалов в 1932 г. и обследованные В. Ф. Штифтаром. Эти строительные сооружения представляют собой нижние ряды камней фундаментов кладок, залегающие непосредственно на материке. Ширина кладок сооружений неравномерна для остатков различных зданий, но в общем колеблется между 0,4 и 0,6 м. Сложена она из отесанных, известняковых прямоугольных камней горизонтально в два ряда камней, без забутовки. Кладки принадлежат зданиям, сравнительно крупных размеров, концентрирующиеся вокруг двора (или же площади) небольших размеров, вымощенного плоскими известняковыми плитами. По одной из сторон двора обнаружен колодец, круглый в плане, вырезанный в материке на глубину около 3 м, до воды. Поверх колодца обнаружен прямоугольный каменный сруб колодца, со следами стертости, в результате опускания веревок с сосудами для воды. Во дворе обнаружено также крупное каменное корыто. В непосредственном соседстве с одним из зданий обнаружена яма, выложенная по стенкам камнем.*

Кладки зданий имеют правильную ориентацию с ССЗ на ЮЮВ по направлению к морю. Т.о. планировка города в этот период приобрела уже стройные “шахматные” очертания, общие для целого ряда греческих городов Северного Причерноморья. Материал, встречен-

⁸ В литературе встречается неверное утверждение о том, что П. Н. Шульц самостоятельно осматривал участок котлована под постройки Военно-Курортной станции. Строительные работы ко времени приезда ученого в Евпаторию уже были завершены.

⁹ Сообщая данные стратиграфии, зафиксированные в котловане, П. Н. Шульц выделяет три «культурных слоя» («русское поселение», «татарское поселение», «греко-скифское городище»). Им отмечена мощная стерильная прослойка между «татарским» и «греко-скифским» слоем. В последнем археологом обозначены три «наслоения» («греческое», «греко-скифское» и «скифское») [НА ИАК РАН, ф. Л-9, оп. 3, д. 22, л. 34].

ный при раскопках нижнего первого наслоения дает картину безусловного преобладания в керамике греческого импорта, и позволяет датировать нижнее наслоение, по своему нижнему горизонту, второй половиной IV в. до н.э., по своему верхнему – III в. до н.э. Таким образом, первое культурное наслоение падает на эпоху возникновения и расцвета “Керкинитиды”» [Там же, л. 34–35].

Второе «наслоение» связывалось ученым с временем проникновения в среду греческого населения скифского элемента: «Второе культурное наслоение не сохранило в районе раскопок 1932 г. каких-бы то ни было остатков архитектуры, кроме отдельных камней разрозненных кладок. По времени второе наслоение падает на II в. до н.э. и в верхнем своем горизонте имеет явные следы насильственного разрушения города (следы пожара, беспорядочно разбросанные камни построек). Материал наряду с импортной античной керамикой, имеет значительно большую, чем в предыдущем наслоении, примесь лепной местной, т.н. “скифской” посуды. Именно эта черта наблюдается для этого периода в других районах городища, в соединении с характером монет и эпиграфическими данными позволяет охарактеризовать этот период, как греко-скифский, заканчивающийся насильственным разрушением городища» [Там же, л. 35]. Следы присутствия негреческого населения на территории городища, фиксируемые выше прослойки пожара, позволили П. Н. Шульцу выдвинуть предположение о третьем «скифском наслоении»: «Однако жизнь поселения, после его разрушения, не замирает сразу и окончательно. И раскопки предшествующих лет, и наблюдения В. Ф. Штифтера этого года, показали, что в верхних горизонтах античных слоев наблюдается наличие вещественных остатков, относящихся к I в. до н.э. Характерной чертой этого, верхнего последнего наслоения, лишь местами прослеженного в обрезах раскопа 1932 г, является преобладание в керамическом материале местной, т.н. “скифской” туземной лепной керамики над немногочисленным греческим импортом. Именно эти данные и позволяют, пока еще предварительно, ставить вопрос о скифском периоде жизни Керкинитиды» [Там же, л. 36].

Удручающее положение дел в Евпатории, прямая угроза уничтожения остатков античного городища не оставили П. Н. Шульца равнодушным. Подробности действий, предпринятых исследователем в 1932 г., публиковались ранее [22, с. 282]. Для спасения археологического наследия Евпатории П. Н. Шульц предлагает стратегию исследований. Ученый усматривал возможность успешной охранной и исследовательской работы только при условии соединения усилий местных и центральных научных учреждений. П. Н. Шульц задает вопросом о том, почему крупнейшее музейное учреждение в регионе, Херсонесский музей, совсем не занималось изучением памятников северо-западного побережья Крыма. Оставленный без ответа, этот вопрос представляется любопытным и в наши дни. Ответить на него позволяют архивные материалы, отражающие реалии первой половины 1930-х гг. Как и музей в Евпатории, Херсонес переживал своеобразную «осаду» частями VII пехотного полка, расположившимися на территории южного пригорода и претендовавшими на другие участки городища. Действия солдат не удавалось контролировать в полной мере. «Акт осмотра повреждений береговой оборонительной стены» от 11 марта 1932 г. приводит следующие подробности: «Зафиксировано, что на северо-востоке городища, на участке оборон. стены ПРЕДНАМЕРЕНО разломаны и большие камни из стены и контрфорса сброшены с обрыва в море. Разрушение приурочивается к 10 марта, когда у 7 полка был выходной и много красноармейцев гуляло по городищу» [ГИАМЗ ХТ, ф. 1, д. 533, л. 7]. Спустя месяц, 16 апреля руководством Херсонесского музея была составлена резолюция в связи с тем, что караул VII-го полка взломал окна, похитил некоторые предметы экспозиции и повредил мозаичный пол Крестообразного храма [Там же, л. 15]. В мае музейные здания и вовсе оказались заняты солдатами полка, на территории музея был организован питомник для служебных собак. Когда военных удалось выдворить, перед сотрудниками предстала печальная картина: «из 4 мраморных колонн, стоявших в базилике около музея три сброшены на землю, при этом колонны и капители оказались поврежденными. Для устройства питомника собак памятники из под навеса были выброшены на улицу и

лежат теперь под открытым небом. Некоторые из мраморных памятников оказались разбитыми. Окна и ставни в Старом музее оказались раскрытыми, квартиры, занятые командой VII-го полка, оставались незапертыми, двери раскрытыми, без присмотра» [Там же, л. 17]. В дополнение к проблемам взаимоотношений с военным ведомством особенно ощутимой была нехватка финансирования. Музей в буквальном смысле выживал. Учреждение находилось на местном бюджете Севастопольского горсовета и ежегодно недополучало средства. В 1933 г. это привело к срыву раскопок [Там же, д. 513, л. 58]. Фантастичны строки докладной записки сотрудника музея И. Т. Хвесько, предлагавшего в целях повышения доходности музея и улучшения материального положения сотрудников засеять площадь городища ячменем, используя для этого всю рабочую силу сотрудников музея [Там же, д. 549, л. 33]. Таким образом, Херсонесский музей оказать реальную помощь в спасении археологического наследия Северо-Западного Крыма не мог...

Евпаторийская экспедиция ГАИМК по данным переписки. Одной из главных тем диалога Я. Г. Благодарного (рис. 3) и П. Н. Шульца (рис. 4) стала организация раскопок в Евпатории в 1933 г. Некие предварительные договоренности были достигнуты ими уже во время личной встречи в сентябре 1932 г. Инициатива продолжения переговоров принадлежала Я. Г. Благодарному: 25 ноября 1932 г. он пишет первое письмо¹⁰ П. Н. Шульцу, оставшееся без ответа. Суть этого послания становится понятна из контекста следующего подробного обращения Я. Г. Благодарного, составленного в начале 1933 г. Строки письма свидетельствуют об искренней надежде Я. Г. Благодарного на помощь корреспондента. В условиях конфликта с курортным ведомством, недопонимания с Крымским Наркомпросом, музей как никогда нуждался в поддержке.

Начать раскопки в Евпатории в 1931 и 1932 гг. мешало отсутствие средств. По договору с Военно-Курортной станцией на проведение археологического исследования участка застройки были выделены 3000 руб. Тем не менее, соглашение не вступало в силу. Второй стороной договоренностей являлся не Евпаторийский музей, а Крымский Наркомпрос. Руководство последнего поручило организацию исследований заведующему археологическим отделом Центрального музея Тавриды – Н. Л. Эрнсту. По мнению П. Н. Шульца, промедление в выделении средств на раскопки произошло именно: «... в результате пассивного отношения к работам в Евпатории со стороны сектора науки Крымнаркомпроса, а также в результате недостаточной заинтересованности в этой работе, проявленной Н. Л. Эрнстом» [НА ИАК РАН, ф. Л-9, оп. 3, д. 22, л. 40]». Такой же точки зрения придерживался Я. Г. Благодарный.

В биографии Н. Л. Эрнста эпизод, связанный с изысканиями в Евпатории, остается неизвестным [21; 20]. Причиной, скорее всего, является отсутствие документальных источников. В то же время, по имеющимся данным, существенного участия в исследованиях Евпатории Н. Л. Эрнст так и не принял. По-видимому, его действительно тяготила эта задача, достаточно далекая от его собственных ученых интересов. Постоянно работая в Симферополе, Н. Л. Эрнст едва ли мог уделять необходимое внимание раскопкам в Евпатории. Должно быть, сказывались трудности личных взаимоотношений с руководством Евпаторийского музея: замечания Я. Г. Благодарного об Н. Л. Эрнсте, высказанные в письме П. Н. Шульцу, далеки от дружелюбных [НА ИАК РАН, ф. Л-9, оп. 2, т. 1, д. 11, л. 3]. Многочисленные трудности возникали в договоренностях с Крымнаркомпросом. Не удивительно поэтому, что отказаться от руководства хлопотным евпаторийским делом Н. Л. Эрнсту было легко:

*«Симферополь, 26 VII 1933
Уважаемый Яков Георгиевич!*

Недавно, после бесчисленных моих настояний и напоминаний, Наркомпрос послал Вам полномочия на истребование денег на раскопки от Военного Санатория. Успели ли Вы уже чего-нибудь достигнуть в этом деле и не нужен ли еще какой-нибудь нажим? Пожа-

¹⁰ Нами это письмо не выявлено. Предположительно, оно могло быть утрачено во время почтовой пересылки.

луйста, сообщите до 1-го августа (я ухожу в отпуск). Вчера получил я письмо от Шульца: ГАИМК интересуется этим вопросом и обещает свое содействие, если нужно нажать через Москву. Шульц собирается приехать для обследований. Думаю, ему же нужно будет поручить и раскопки, если получим на них деньги.

С приветом, Ваш Н. Эрнст» [ГАРК, ф. Р-138, оп. 1, д. 24, л. 57].

Когда договоренности с Военно-Курортной станцией были, наконец, достигнуты, от Н. Л. Эрнста пришло еще одно краткое письмо, в котором в частности говорилось: *«я считал бы целесообразным, чтобы раскопки были поручены Шульцу, а я бы наезжал для консультации»* [Там же, л. 28об]. Примечательно, что П. Н. Шульц наоборот предполагал проведение археологической кампании 1933 г. под руководством Н. Л. Эрнста. В письмах к Я. Г. Благодарному он настаивал на том, чтобы «по-дружески» договориться ради успеха общего дела [Там же, л. 26]. Из письма от 21 августа становится известно о факте личной переписки П. Н. Шульца и Н. Л. Эрнста, в которой неопределенности организации археологических работ удалось уладить. Любопытны намерения осуществить разведочные исследования вдоль побережья моря между Евпаторией и Севастополем. Планировалось, что непосредственным исполнителем этой части работ станет Н. Л. Эрнст [Там же, л. 30]. Тем не менее, замысел остался нереализованным.

Думается, что принудить Военно-Курортную станцию к исполнению договорных обязательств помог не столько «нажим» Н. Л. Эрнста, сколько совместные действия ГАИМК и Евпаторийского музея. Было решено привлечь к проблеме внимание сразу нескольких влиятельных ведомств. По настоянию П. Н. Шульца ГАИМК запросила содействия Наркомпроса РСФСР [5, с. 37]. Одновременно Академия направила официальное обращение к Военно-Курортной станции, в котором выражалась уверенность, что средства, указанные в договоре от 3 февраля 1932 г. между Крымнаркомпросом и Станцией, все же будут выделены, а строительные работы приостановлены на время археологических изысканий. Для исследования участка земли размером 100×55 м, выделенного санаторию, Комитет по работам на Новостройках ГАИМК обязывался выделить свой экспедиционный отряд [ГАРК, ф. Р-138, оп. 1, д. 24, л. 57]. В то же время Я. Г. Благодарный направил письма в Крымнаркомпрос, ВЦИК КАССР и Наркомвоенмор СССР. В них обосновывалась необходимость выделения средств и *«прекращения варварских действий санатория: посадки деревьев на археологически не обследованных участках, застройка и пр.)»*, установление нанесенных музею *убытков»* [Там же, л. 38]. Помощь наркома силового ведомства К. Е. Ворошилова, в подчинении которого находились военные санатории, вероятно, виделась П. Н. Шульцу и Я. Г. Благодарному особенно важной.

Результатом коллективного бюрократического давления сначала стало заключение договора между Наркомпросом и Наркомвоенмором РСФСР о проведении археологических исследований Евпаторийского городища в 1933–1937 гг. [Там же, л. 30]. В сентябре 1933 г. было достигнуто соглашение с Военно-Курортной станцией. Евпаторийский музей вошел в число договаривающихся сторон и получил полномочия истребования средств у курортной станции [Там же, л. 28 об.]. Уже 9 сентября П. Н. Шульц направил начальнику Евпаторийского санатория, а также в ГАИМК, сектор науки Наркомпроса РСФСР, Крымнаркомпрос программу предстоящих исследований. В документе предыдущие раскопки Л. А. Моисеева и В. Ф. Штифтара признавались хотя и важными, но неадекватными требованиям раскопок *«памятника первостепенного научного значения»*. Для того, чтобы новые работы позволили прояснить вопрос о местоположении Керкинитиды, а также обогатить фонды Евпаторийского музея предлагалось обследование *«...по крайней мере в 5-ти участках: 1) В Центре, в наиболее возвышенной части; 2) В бережном южном районе; 3) В бережном восточном районе (оборон стены и подход к бухте); 4) В западном районе (выяснение границ города и системы обороны); 5) В северном районе (характер оборонительной системы и границ города в тыльной северной части)»*. Учитывая позднее начало раскопочной кампании в 1933 г., предполагалось выполнение всех перечисленных задач в течение трех лет. Не-

смотря на масштабность запланированного археологического вмешательства, одним из важных условий П. Н. Шульц называл «*максимальный учет интересов санатория в процессе работ*». Исследователь мыслил перспективно: «*Думаю, что в результате раскопок цветник и парк санатория РККА будет украшен рядом интереснейших исторических экспонатов (остатки оборонительных стен, кладки древних зданий, вымостки улиц и проч.), которые обогатят возможности политико-просветительской работы Санатория*» [Там же, л. 31].

В письмах Я. Г. Благодарному П. Н. Шульц упоминает любопытные подробности организации работ в Евпатории. Так, материальную базу исследований предполагалось позаимствовать у Эски-Керменской экспедиции. В 1933 г. изыскания на средневековом городище проводились совместными усилиями ГАИМК и Филадельфийского университета [1, с. 112]. Известно, что П. Н. Шульц приезжал для знакомства с работами Эски-Керменской экспедиции в 1932 и 1933 гг. Во время визитов у него завязалось знакомство с Е. В. Веймарном и У. А. Боданинским [НА ИАК РАН, ф. Л-9, оп. 1, д. 22, л. 40]. Впрочем, круг знакомств П. Н. Шульца в среде научного состава Эски-Керменской экспедиции видится пока еще далеко не четко. В связи с этим, неочевидно, с кем именно П. Н. Шульц планировал договариваться об использовании инструментария экспедиции. Впрочем, факт таких намерений представляется интересным в контексте изучения внутренней организационной системы ГАИМК.

В ряде посланий П. Н. Шульц затрагивает вопрос о возможном составе Евпаторийской экспедиции. Безусловными участниками исследований он называл В. Ф. Штифтара и Я. Г. Благодарного¹¹. П. Н. Шульц высказывался о возможности приглашения А. Н. Карасева и Л. М. Славина. Вероятность участия обоих кандидатов действительно существовала: в 1933 г. Ольвийская экспедиция, постоянными сотрудниками которой они являлись, не состоялась. Л. М. Славин принял участие в организованной в том же году Боспорской экспедиции [7, с. 25]. Фактически возглавив раскопки Тиритаки, археолог, по-видимому, уже не смог оказать помощь П. Н. Шульцу. А. Н. Карасев летом 1933 г. был задействован в Эски-Керменской экспедиции в качестве архитектора. О проведенном времени он так писал супруге П. Н. Шульца В. А. Головкиной 18 сентября: «*Очень рад, что закончил работу в этой идиотской американской экспедиции и наконец можно отдохнуть и полечиться*» [НА ИАК РАН, ф. Л-9, оп. 2, д. 19, л. 16]. Действительно, во время летних работ А. Н. Карасев получил осложнение болезни ноги, в том же письме он отмечал: «*Сейчас очень заболел, трудно ходить*». Письмо было отправлено из Евпатории. По-видимому, намерение А. Н. Карасева принять участие в экспедиции оставалось серьезным. Тем не менее, состояние его здоровья было далеко не подходящим для работы в полевых условиях.

В сентябре 1933 г. П. Н. Шульц прибыл в Евпаторию, в октябре начались работы его экспедиции. По понятным причинам эти события в переписке не отражены. Но затем в эпистолярном диалоге П. Н. Шульца и Я. Г. Благодарного возникает трехлетняя лакуна, однозначного объяснения которой нет. Пока еще не выявлены все сохранившиеся источники. Предполагаем, что переписка не прекращалась совсем. Общение могло стать менее интенсивным в 1934 г., поскольку новых препятствий возобновлению исследований не возникло. Продолжение Евпаторийской экспедиции планировалось в 1935 г. Судя по имеющимся в личном фонде П. Н. Шульца открытому листу [Там же, оп. 1, д. 4, л. 4] и полевым материалам разведок этого года [Там же, оп. 3, д. 38], некий объем работ удалос осуществить. Все же, завершить исследования должным образом не получилось. Обстоятельства личной жизни П. Н. Шульца существенно изменились. В марте 1935 г. археолог был уволен из ГАИМК «за невыполнение производственного плана» [Там же, оп. 1, д. 7, л. 8]. Продолжить исследования в Евпатории он мог лишь как частное лицо. Теперь о финансировании со стороны Академии говорить не приходилось, а потому предмета для переговоров с Евпаторийским музеем не было.

Сохранился черновик письма В. А. Головкиной к Я. Г. Благодарному, написанный в Ленинграде, вероятно, осенью 1935 г. Его строки наполнены теплыми воспоминаниями и

¹¹ Насколько известно, непосредственного участия они так и не приняли.

надеждой на продолжение исследований в Евпатории в будущем: *«Моя сокровенная мечта, это чтобы Павел Николаевич на год, на два перебрался в Евпаторию к Вам в помощники, вот там-то я с удовольствием под вашим общим руководством делала бы все от собирания комплексов и копания курганов до мытья посуды и кормления свиней. Ведь я на юге совсем другой человек, а здесь мертвая кукла. А с каким удовольствием я вспоминаю 1934-й год и зачистку костяка, и наши вечерние беседы, и наше курение Вашей махорки, и “страшно злую” Тохтер, и постель с музейным ковром, материнскую заботу Надежды Тихоновны, знаменитый умывальник из клистирной трубки, музей, дворик его, чем-то напоминающий мне греческий. Хотелось бы мне у Вас пожить»* [Там же, оп. 2, д. 82, л. 14–15]. Чайняням В. А. Головкиной суждено было сбыться: П. Н. Шульц в 1936 г. заключил договор о работе внештатным сотрудником Евпаторийского музея [ГАРК, ф. Р-138, оп. 1, д. 50, л. 17]. По данным переписки, продолжившейся с осени 1936 до начала 1937 г., в обязанности П. Н. Шульца входили работы по организации и пополнению историко-археологического отдела Евпаторийского музея.

Возобновить полевые исследования в Евпатории до начала войны не удалось. Для подготовки работ в 1936 г., видимо, не хватило времени. Инициатива продолжения раскопок вновь исходила от Я. Г. Благодарного: 16 сентября он сообщал, что Евпаторийский музей мог бы ассигновать достаточно крупную сумму от 1000 до 3000 руб. [НА ИАК РАН, ф. Л-9, оп. 2, т. 1, д. 11, л. 5]. Информация об этом, должно быть, достигла П. Н. Шульца поздно. Из его письма от 19 сентября становится понятно, что сведений о предложениях Я. Г. Благодарного он не получал. П. Н. Шульц сетовал на перемены в ГАИМК и регулярные задержки финансирования, из-за которых организация археологических работ в 1936 г. оказалась затруднена [ГАРК, ф. Р-138, оп. 1, д. 50, л. 17]. Обстоятельства сделались еще менее благоприятными в 1937 г., когда шел непростой процесс преобразования ГАИМК в Институт в системе АН СССР. Наконец, в 1938 г. неожиданные перемены произошли в Евпатории: приказом Крамнаркомпроса от 7 мая 1938 г. Я. Г. Благодарный был освобожден от занимаемой должности *«как не обеспечивающий руководства музеем»* [Там же, д. 62, л. 47]. Трудно судить о справедливости этого решения. Впрочем, в год «большого террора», такой исход для Я. Г. Благодарного кажется не самым плохим. На непродолжительное время пост заведующего Евпаторийским музеем замещен Г. Ю. Буш, но уже с 1939 г. на эту должность назначен Н. П. Суханов [Там же]. Последний в 1941 г. направил П. Н. Шульцу письмо с предложением организовать раскопки в Евпатории в июле [НА ИАК РАН, ф. Л-9, оп. 3, д. 35, л. 21]. Времени для осуществления этих планов уже не оставалось.

Я. Г. Благодарный умер в 1942 г. в оккупированной Евпатории. П. Н. Шульц войну пережил. 15 июля 1945 г. он сообщал В. И. Равдоникасу: *«Наконец-то моя давнишняя, заветная мечта о возобновлении моих археологических исследований в Крыму, так нелепо прерванных 10 лет тому назад, – близка к осуществлению»* [СПбФ АРАН, ф. 1049, оп. 3, д. 196, л. 1]. Один месяц оставался до развертывания Тавро-Скифской экспедиции.

Переписка Я. Г. Благодарного и П. Н. Шульца¹²

№ 1

Глубокоуважаемый Павел Николаевич!

25/XI пр. года запросил Вашей помощи в построении Историко-Археологич. отдела

¹² Документы хранятся в фонде Евпаторийского музея в ГАРК (ф. Р-138) и в личном фонде П. Н. Шульца в Научном архиве Института археологии Крыма РАН (ф. Л-9). Хронологически сохранившиеся письма разделяются на две группы: написанные в 1933 г. (№№ 1–5) и в 1936–1937 гг. (№№ 6–8). Семь посланий представляют собой автографы, выполненные на бумаге чернилами (№№ 1–5, 7, 8). Одно письмо составлено на печатной машинке, на официальном бланке Евпаторийского музея (№ 6). При подготовке писем к публикации соблюдены принципы научного издания исторических документов. Пропущенные буквы, слова, инициалы фамилий, сами фамилии в некоторых случаях дополнены в квадратных скобках. Комментарии, сопровождающие тексты писем, помещены в подстрочных примечаниях.

музея¹³. Ответа Вашего нет. Иного объяснения, как то, что Вы за что-то сердитесь на меня и не желаете даже ответить – я подыскать не могу. Если это так, – прошу извинить меня за что-то, что Вы лучше меня помните. Сотни раз готов принести Вам мои извинения, если я что напутал или забыл и не сделал, как Вы просили, только не оставляйте музей без Вашего руководства и помощи.

Я отвел для археологического отдела три комнаты, а материалов так мало и отдел так беден, такое жалкое впечатление производит. [Г.Д.] Белов-Херсонесский прислал список вещей, Вами отобранных. Дает согласие на передачу их Евпатории, но его дар мало поможет музею.

Например, нет ничего по скифам, нет... Впрочем, нет надобности перечислять все недостатки музея, – Вы знаете их лучше меня.

Павел Николаевич, простите за надоедливость, но я еще и еще раз прошу Вас не отказать в пополнении Историко-Археологич. отдела и в руководстве им, поскольку это мыслимо на таком удалении от Евпатории. Всем, чем только смогу быть полезен Вам, в свою очередь я это сделаю. Жалею, что мы не заключили договора о моих материальных обязательствах Вам. Но это можно сделать всегда.

Скажите Ваш гонорар и Ваши условия. Зная Вас, я вперед, за глаза, соглашаюсь на них.

А. Н. Бернштам¹⁴ выразил желание помочь музею в построении татарского отдела; прислал очень милое письмо, обещал приступить к кое-каким практическим мерам и, очевидно, заработал, забыл о Евпатории. Если увидите его, или будете говорить с ним по телефону, не откажите напомнить ему.

А от Вас я жду письмо.

Ваше детище, изо-мастерская¹⁵ или изо-музей, как я и предсказывал, – мертворожденное. Мухамедов¹⁶ – плохой организатор, и ни малейшим авторитетом не пользуется в местных кругах. Ничего у него не вышло: нет денег, нет помещения, учеников... С работы в музее он перешел на работу в татарской семилетке в качестве искусствоведа. но как педагог оказался слаб и собирается уезжать в Баку, в кино-фабрику.

Чаплинский¹⁷ в Евпатории. Очень энергичный работник. Энтузиаст. У себя на квартире устраивает студию. Для всех, желающих работать. Печатает о том объявления в газетке нашей, пишет плакаты о том же на окнах и витринах, обещает краски, кисти, бесплатное обучение, но нет желающих учиться. Организовал кружок любителей-художников, записались членами человек 10, каждую декаду собираются, что-то там говорят, решают. 23/II будет художественная выставка, а I/IV предполагает Чаплинский создать другую такую же. Не человек, – валюта золотая. Хочет создать картинную галерею в Евпатории на основе местного материала и с привлечением произведений из хранилищ государственных. Но в последнем он бессилён, – нет связей, нужных знакомств в Москве, Ленинграде. Для Москвы он только бывший студент и никто более. Я говорил ему о Вас, как о создателе изо-музея в Евпатории; хочет познакомиться с Вами и, кажется, просить Вас о помощи в устройстве художественной галереи. Не напишите ли Вы ему? Адресуйте на музей.

¹³ Значительное место в переписке занимает обсуждение вопросов пополнения фондов и формирования экспозиции археологического отдела Евпаторийского музея. Этот аспект, на наш взгляд, требует специального исследования. Поэтому в настоящей статье подробно не раскрывается.

¹⁴ В научной биографии А. Н. Бернштама «крымский» период пока остается наименее изученным. Факт его намерений о работе с экспозицией Евпаторийского музея совсем неизвестен.

¹⁵ Первым официальным местом работы П. Н. Шульца в 1920 г. стала организованная им при Ржевском Пролеткульте Студия изобразительных искусств [НА ИАК РАН, ф. Л-9, оп. 1, д. 3, л. 9]. Сотрудничество ученого с Пролетарскими культурно-просветительскими организациями продолжалось вплоть до расформирования последних в 1932 г. П. Н. Шульц продолжил деятельность по организации изо-кружков и мастерских в 1930-е гг. Во второй половине этого десятилетия им готовилась большая работа, посвященная искусству Советского Крыма.

¹⁶ Абий Ярмухамедов (1880-е–1937) – художник, яркий представитель крымскотатарской национальной школы живописи.

¹⁷ Ян Болеславович Чаплинский (1898–1987) – художник, архитектор. В 1930-е гг. работал в Евпатории.

3000 руб. остались у Военного Санатория неиспользованными Эрнстом. Ни одного раскопа не сделал и уже, конечно, не сделает теперь. Непонятный он для меня человек, странный. Не найдете ли Вы возможность извлечь эти 3000 р. и использовать их на раскопки Керкинитиды или курганов этим годом? Было бы очень хорошо. Закажите от Эрнста копию договора Крымского НКП с Евпаторийским санаторием РККА (рабоче-крест. Кр. Армии).

Павел Николаевич, не узнали ли Вы, что представляет из себя имеющийся в музее предмет из мамонтовой кости (разбит на две части) с символическими фигурами? И еще: статуя скифа из Ак-Мечети (найденная Моисеевым) разбита на 2 куса, нет головы, в панцирной юбочке и т.д. Вы устанавливали ее. Вы высказали мысль забрать ее в Ленинград в обмен на что-нибудь более полезное музею. Возьмут? Обменяют?

Если увидите Марию Арсеньевну Наливкину, не откажите сообщить ей, что ее рукопись о Керкинитиде по настоящее время в НКП Крыма, в цензуре. Все еще не рассмотрена. Если и будет разрешение на издание ее, то я не уверен в том, что она будет напечатана в ближайшее время: нет бумаги и нет денег¹⁸.

Вместо Мухамедова, работавшего в музее, приглашена мною на работу некая Грекова, молодая художница. Она могла бы сделать несколько копий, иллюстрирующих греков, скифов, половцев, татар-кочевников, но нет ничего в Евпатории, т.е. источников, которыми она могла бы пользоваться для перерисовок. Не можете ли Вы в этом деле?

Извините за такое длинное письмо, еще раз прошу, не откажите в Вашей помощи.

Крепко жму Вашу руку

Я. Благодарный

Евпатория

4-II-1933 г. [НА ИАК РАН, ф. Л-9, оп. 2, т. 1, д. 11, л 1–4].

№ 2

Глубокоуважаемый Яков Григорьевич¹⁹!

Ваши упреки по моему адресу за непростительно долгое молчание, – вполне справедливы. Однако причина молчания совсем не та, что Вы думаете.

Об Евпатории и о работе в Евпаторийском музее я сохранил самые хорошие воспоминания и всегда, по мере сил, буду отстаивать интересы Евпаторийского музея. Сердиться мне на Вас буквально не за что.

Причина моего молчания та, что я не люблю писать платонические письма, лишены реального содержания, а все эти месяцы вопрос с Эрмитажем оставался открытым из-за 3-месячной болезни заведующей греко-скифским отделом Т. Н. Книпович, в свое время передававшей Евпаторийскому музею, благодаря Вашим просьбам и содействию М. А. Прониной²⁰, коллекцию Н. Ф. Романченко²¹.

По порядку перечислю то, что мне удалось сделать в порядке популяризации и помощи (посильной) Вашему музею.

1. Удалось получить согласие заведующего Античным сектором С. И. Ковалева на предоставление Евпаторийскому музею небольшой рабочей коллекции античных металлов: из Ольвии, Керчи, Херсонеса, из фондов нашего сектора (коллекция, правда, очень маленькая и небогатая). Чтобы ее получить, Вам надо составить отношение в Античный сектор ГАИМК. В отношении укажите, чтобы комплектование поручили мне, так как я знаком с нуждами музея. За пересылку придется заплатить музею.

2. Вел переговоры с Античным отделом Исторического музея о передаче в Ева-

¹⁸ Вероятно, речь о некой предварительной версии статьи 19 из списка литературы.

¹⁹ Так в источнике.

²⁰ Пронина – девичья фамилия М. А. Наливкиной.

²¹ Подробнее об этом: [6, с. 43].

торию коллекции Н. Ф. Романченко и античной стелы из Евпатории (опубликованы [В. В.] Латышевым в IOSPE).

3. Я подробно охарактеризовал летние полевые работы Евпаторийского музея на докладе в Античном секторе 29 X 1932 г. на пленуме Академии 20 XI 1932 г. и на заседании раскопной комиссии 6 XI 1932 г. Решение Раскопной комиссии Вам пересылаю. Летом, до раскопок в Ольвии и Керчи охотно бы принял участие в раскопках в Евпатории. На основании моего доклада Академией [Н. Л] Эрнсту бумажка чрезвычайно неудачно составленная, отредактированная без моего ведома. В ней говорится о наличии якобы со стороны Эрнста желания провести раскопки в 1933 г. совместно с Античным сектором (в чем я далеко не уверен). Такая редакция – результат досадного недоразумения. Я бы очень просил Вас, Яков Григорьевич, посоветовать, какие шаги сейчас Академии по отношению к Эрнсту и Крым НКПросу предпринять, чтобы обеспечить возможность раскопок в Евпатории в этом году, и, в частности, добиться выделения средств от Евпаторийской курортной станции. От Академии в этот раз могли бы принять участие А. Н. Карасев (археолог-архитектор) и я. М. А. Наливкина не сможет. Вместе с Вами и В. Штифтаром у нас бы сложился вполне работоспособный отряд.

4. В сообщениях ГАИМК я поместил небольшую статью (на 2 листа, пойдет в двух номерах) о работе Крымских музеев и об основных результатах полевых работ в Крыму этого года. В статье уделил значительное место Евпатории. М. А. Наливкина согласилась со своей стороны поместить в Сообщениях обстоятельную статью, посвященную основным историческим вопросам, связанным с Керкинитидой-Евпаторией. Думаю, что было бы очень хорошо, если бы В. Ф. Штифтар, хотя бы очень сжато, осветил свои работы этого года в небольшой статье. Я бы устроил ее в «Сообщениях», где статьи, кстати, оплачиваются вполне прилично (250 р/лист). Было бы прекрасно, если бы Вы также прислали ту или иную статью о разведках в районе Ак-Мечети в 1929 г., описательную заметку об изваяниях скифов-воинов, или что-либо в этом роде. Я охотно бы взял на себя, если бы в этом была надобность, редактирование присланных Вами заметок.

С Эрмитажем происходит задержка из-за того, что Т. Н. Книпович до сих пор еще лежит, а в администрации Эрмитажа отказались решать вопрос о выделении коллекции для Евпатории без ее участия.

Бернштама я видел. Он меня уверяет, что наряду с «милым» письмом выслал через Русский музей в Ваш музей официальное отношение, на которое ответ до сих пор не получен.

О костяной поделке с фигурными изображениями я справлялся. Общее впечатление знатоков резьбы по кости – что это поделка.

С составлением плана резкспозиции я задерживаю сознательно, так как еще не знаю, каким материалом будет располагать Евпаторийский археологический отдел музея. Если удастся выцарапать материалы из Исторического музея, экспозиция будет одной, а если нет, придется ее строить скромнее. В этом деле я целиком зависим от материала.

Что касается дополнительного материала, то к работе над ним можно было бы приступить и теперь, после сдачи в печать статьи, что я думаю сделать к 15 февраля, я подберу небольшой материал для Вашей художницы и его вышлю.

Жаль Яр. Мухамедова. Талантливый и самообытный художник. Мешает ему его тяжелый характер.

Очень рад, что Чаплинский начинает у Вас действовать. От [А. Н.] Глаголева²² (Симферополь) получил сообщение, что у Вас открываются в конце февраля (15 лет РККА) выставка Евпаторийских художников (8 человек). Евпатория – делает в Крыму почин.

С Чаплинским рад буду связаться. В Москву еду на совещание, созываемое ВЦСПС по вопросу о проведении летом Всесоюзной Олимпиады самодеятельного искусства. Глаголев мне сообщил, что из 8-ми художников Евпатории выступает 4 художника-самоучки.

²² Александр Николаевич Глаголев (1893–1970-е) – художник, график, в 1920–1930-е гг. возглавлял иллюстрационный отдел газеты «Красный Крым».

Не смог бы Чаплинский мне прислать снимки с лучших работ, с тем, чтобы я мог их продемонстрировать на совещании, а быть может и поместить с небольшой статьёй (которую может быть составит Чаплинский?) в «За марксистско-ленинское искусствознание» или в каком-либо ином журнале? На всякий случай посылаю для него записку в письмо. Кстати по просьбе Глаголева, мне предстоит составить краткую характеристику художественной жизни Крыма к выпускаемому Крымгизом альбому, посвященному изобразительному искусству в Крыму.

Простите за сумбурное письмо, пишу под вечер, утомленным дневной работой. Передайте мой привет Надежде Тихоновне²³ и Николай Сергеевичу (как-то его скульптуры и монеты?) и В. Ф. Штифтару. Привет, ваш Шульц

12 февраля 1933 г. [ГАРК, ф. Р-138, оп. 1, д. 24, л. 20–22].

№ 3

Ленинград, 6 VI 1933 г.

Глубокоуважаемый Яков Григорьевич!

Очень рад был из Вашего письма узнать, о Вашем настойчивом желании развернуть археологические работы в Евпатории в это лето.

С содержанием присланных Вами документов я познакомил ученого секретаря Академии. ГАИМК готова, в помощь Вам, принять на себя хлопоты через Москву и КрымВЦИК о продвижении вопроса о раскопках в Евпатории.

Но для этих хлопот необходима официальная просьба с Вашей стороны, в которой бы Вы, в сжатой форме, изложив обстоятельства дела (застройка заповедника, задержка в отпуске гарантированных договором средств на раскопки и наблюдения) выразили бы пожелание, о том, чтобы ГАИМК приняла бы на себя руководство раскопками и разведками в Евпатории, провела бы эти работы совместными силами с Евпаторийским музеем, и оказала бы всемерное содействие в изыскании от курортной станции необходимых средств на работу.

К отношению необходимо приложить копию договора и Вашего письма в Крым ВЦИК и тов. [К. Е.] Ворошилову.

Если Вы найдете возможным правильным поставить этот вопрос перед Президиумом ГАИМК, то в ближайшее же время, Президиум Академии свяжется в Москве с соответствующими учреждениями и продвинет, надеюсь, этот вопрос.

Вся соль, как мне кажется, заключается в том, чтобы получить у В.К.С. гарантированные ею 3000 р. При наличии этих средств можно будет заложить в этом году основание и начало серьезному археологическому изучению городища путем раскопок, и района путем разведок. Пора, наконец, разрешить и окончательно разрешить древний вопрос о местоположении Керкинитиды и Прекрасной Гавани.

Теперь о сроке работ, в случае, если средства получить удастся. Мне кажется было бы целесообразнее всего по времени увязать раскопки в Евпатории с раскопками в Эски-Кермене, развернув работы в Евпатории сразу же после окончания работ в Эски-Кермене. Это даст нам возможность получить инвентарь (лопаты, кирки, тачки и пр.), приборы для измерений (тахеометр, мензурку, рейки, рулетки и пр.), опытных рабочих, фотографа ГАИМК и археолога-топографа-архитектора Карасева. Последнее освободит нас от необходимости оплачивать железнодорожный проезд двух работников и значительно удешевит расходы на инвентарь и рабочую силу.

Эски-Кермен заканчивается в сентябре. Этим самым определяются сроки работ в Евпатории. Меня лично этот срок устраивает.

О программе, персональном составе и всех деталях нашей совместной работы мы сразу же спишемся тогда, когда будет вырешен основной вопрос о средствах.

²³ Супруга Я. Г. Благодарного.

Очень жалею, что договор и Ваше отношение Ворошилову попали в ГАИМК так поздно. Но если Вы найдете возможным сразу же выслать отношение на ГАИМК, то сроки еще не потеряны.

Мысленно я уже живу Евпаторийскими раскопками, и сделаю все, что от меня зависит, чтобы продвинуть этот вопрос. В данный момент, дело за Вами.

Несколько осложняет дело, то обстоятельство, что договор заключен Крымнаркомпросом, но не с Вашим музеем. Как быть с Н. Л. Эрнстом?

Списываться ли предварительно Вам, ГАИМК, или мне частным путем с Николаем Львовичем, или же поставить его перед разрешенным вопросом post-factum? Надо признать, что этот вопрос мне неясен. Быть может правильнее с Н. Л. по-дружески договориться и сохранить, даже за ним руководство раскопками.

Не откажите, Яков Григорьевич, написать мне об этом с полной откровенностью и дать тот или иной совет, чтобы не допустить тактической ошибки, которая могла бы помешать благоприятному исходу дела.

Теперь вопрос о самом музее. Не знаю, получили Вы или нет, мое письмо, написанное около 3-х месяцев тому назад, где я писал Вам о предварительном согласии Академии (античного сектора) на выделение для Вашего музея небольшой коллекции Ольвийского материала?

Для реализации этого выделения необходимо Ваше отношение зав. сектору рабовладельческой формации тов. Ковалеву и в Президиум ГАИМК

От Эрмитажа мне также удалось, в результате разговора с Т. Н. Книпович получить принципиальное согласие на выделение материалов Ольвии, Херсонеса и Пантикапея, в порядке обмена. Эрмитаж сугубо заинтересован Вашей статуей скифа-воина, с переломанной талией. Для того, чтобы переговоры с Эрмитажем продвинуть в практическую плоскость, необходимо отношение директору Эрмитажа тов. [Б. В.] Леграну и отношение того же содержания зав. отд. ант. кол. Сев. Прич. Т. Н. Книпович

В отношении желательно указать на заинтересованность музея в материалах, характеризующих хозяйственный и культурно-бытовой уклад жизни скифов и основных колоний Причерноморья (Ольвия, Херсонес, Пантикапей), и на готовность музея произвести обмен. Обо мне упомяните лишь вскользь, указав, что для просмотра выделенного материала, желательно привлечение сотрудника ГАИМК Шульца П. Н., хорошо осведомленно о состоянии нужд Евпаторийского музея.

В Москву я выеду лишь в середине июля, так что отношение в Исторический музей, дело менее срочное.

В Евпатории я буду даже в том случае, если раскопки не состоятся, так как получаю персональную командировку для работы в Крыму и на Украине. Выезжаю в Крым лишь в конце июля, так что в Евпатории буду не раньше августа и буду Вам очень благодарен, если Вам удастся мне предоставить комнату на это время. Мне очень хочется на месте заглядить свою вину перед Вами и Вашим музеем за непростительную задержку составления плана экспозиции. Думаю, что составлять в высылать план сейчас, уже не целесообразно, так как в отрыве от материала он получится абстрактным, не полным и сухим. Все необходимые фотоматериалы для воспроизведений хочу захватить с собой, для того, чтобы на месте, вместе с Вами, практически продвинуть реэкспозицию.

Буду с нетерпением ждать Ваше отношение в Академию и письмо мне. Со своей стороны после получения Академией и Эрмитажем Ваших отношений, сделаю все, что возможно, чтобы обеспечить раскопки и разведки в Евпатории и пополнить Ваш музей новыми материалами.

Если средства на раскопки добыть удастся, уверен, что мы сумеем найти с Вами здоровые, товарищеские формы совместной работы, которые бы полностью отвечали интересам дела, музея, ГАИМК.

Мой искренний привет Надежде Тихоновне.

Жду письма. Ваш П. Шульц

Р/с Просьба передать сделанный мной в Евпатории снимок макета с мамонтами Николай Сергеевичу (боюсь, что перепутал его имя и отчество). К сожалению, снимок не удался. [ГАРК, ф. Р-138, оп. 1, д. 24, л. 26].

№ 4

9 VI 1933 г. Ленинград

Уважаемый Яков Григорьевич!

Поджидаю ответа на письмо. Поездка моя в Москву откладывается. Часть вещей из Государственного Эрмитажа для Евпаторийского музея мной уже отобрана. Скорее высылайте отношение.

В содланную мной статью о поездке в Крым хочу ввести цифры посещаемости. Пришли-те, пожалуйста, сведения о посетителях в 1932 г.²⁴

Есть ли надежды на получение 3000 руб. от Военно-Курортной станции на раскопки на лето 1933 г.? Этот вопрос очень занимает в связи с предстоящим распределением летних месяцев. [ГАРК, ф. Р-138, оп. 1, д. 24, л. 20].

№ 5

Москва, 21 VIII 1933

Глубокоуважаемый Яков Григорьевич!

Мое молчание и задержка с приездом обусловлены тем, что Евпаторийское дело безбожно затянулось, а разочаровывать Вас неопределенностями мне не хотелось. Вопрос с деньгами и обязательствами Военно-курортной станции еще не пришел в окончательную ясность. Однако разрешение этого вопроса, сейчас, дело нескольких дней.

Ход действий ГАИМК – таков: помимо высланной Вам копии отношения в санаторию, ГАИМК направило отношение в Наркомвоенмор тов. Ворошилову, и через сектор науки Наркомпроса, в соответствии с постановлением Совнаркома²⁵, способствовали заключению договора между Наркомпросом и Наркомвоенмором предусматривающее развертывание археологических работ на городище в течение 4 лет с выполнением станцией прошлогодних обязательств в этом году.

Договор в окончательной форме будет заключен 3 сентября, в день моего отъезда в Евпаторию. Все копии решений по этому вопросу обязуюсь захватить с собой. Приезжаю в Евпаторию 5-го сентября. Пробуду в ней до 10 сентября. После чего выеду в Симферополь и другие пункты Крыма на персональную командировку, которую закончу в конце сентября. В случае если раскопки в Евпатории состоятся, копать будем с 1 октября по 20 октября, оставив 10 дней на разведку. Вернуться в Ленинград рассчитываю 1 ноября. В случае, если раскопки не состоятся (зависит от денег) разведки планирую провести с 1 октября по 15-е октября²⁶.

В разведках и раскопках примет участие от Ленинграда (ГАИМК) помимо меня А. Н. Карасев (архитектор, археолог-классик), и быть может, в раскопках Л. М. Славин.

С Н. Л. Эрнстом я списался. Он дает согласие на включение в состав экспедиции, и рассчитывает принять участие в разведочной работе, в районах побережья от Евпатории в сторону Севастополя. Письмо прислал очень милое.

Считаю Вас, Яков Григорьевич и Штифтара членами экспедиции в любых ее вариантах. О формах участия в нашей совместной работе договоримся точно на месте.

²⁴ Эти данные зафиксированы в дневнике командировки: «В 1927 г. музей посетило всего 3682 чел. ... В 1929 г. посещаемость возросла до 10758 чел. В 1931 г. она достигла 27647 чел. В 1932 г. посещаемость превысила 30000 чел.» [НА ИАК РАН, ф. Л-9, оп. 3, д. 22, л. 29].

²⁵ Имеется в виду Постановление ВЦИК и СНК СССР от 10 августа 1933 г. «Об охране исторических памятников».

²⁶ В действительности сроки оказались смещены на месяц вперед.

В историческом музее об обмене Романченского материала с Вашим музеем принципиально договорился. К сожалению, коллекцию мне осмотреть не удалось, так как она сейчас свернута, а хранитель отдела в отпуску. Придется ее смотреть на обратном пути.

В Эрмитаже в эллино-скифском отделе перемены в составе, которые нам, как мне кажется, будут содействовать успеху дела (Книпович ушла, хранителем назначен О. О. Крюгер, работник ГАИМК).

Простите за несколько наспех составленное письмо.

Пишу на почтамте. День отъезда окончательно выяснил только сейчас. Тороплюсь Вас об этом предупредить.

Мысленно уже живу Евпаторией. Мой искренний привет Надежде Тихоновне.

До скорой встречи! Ваш П. Шульц

Очень обидно, что в этом году еще не смог приехать в Евпаторию с вещественным материалом для музея. Вполне уверен, что предстоящий год для античного отдела Вашего музея будет значительно более урожайным. [ГАРК, ф. Р-138, оп. 1, д. 24, л. 29–31].

№ 6

*Дорогие друзья
Валентина Алексеевна и
Павел Николаевич!*

Вы, кажется, всерьез и надолго рассердились на меня, – не пишете, не отвечаете. Если сердиты, скажите и я не буду доставлять Вам неудовольствие напоминанием о себе и музее.

Весь конец лета я ожидаю Вас на раскопки. Мог бы ассигновать на это дело рублей 1000, а то и две, три. Весьма жалею, что не приехали. Эти дни дождливо и холодно, особенно ночью. Но обычно октябрь в Евпатории бывает сухим и теплым. Если будет таким, – а почему бы не быть ему таким, – приезжайте на октябрь, поройтесь в курганах.

Евпатория

16 IX-36 г.

[НА ИАК РАН, ф. Л-9, оп. 2, т. 1, д. 11, л. 5].

Жму крепко Ваши руки

Я. Благодарный

№ 7

19 X 1936

Дорогой Яков Георгиевич!

На этих днях получил Ваше письмо и спешу ответить. Евпаторийская экспедиция сорвалась за пертурбацией в ГАИМКе и отсутствию денег. В ГАИМКе сменилось руководство, задержаны деньги по смете и в ближайшее время его переведут в новое помещение (выселяют из Мраморного дворца). Сейчас в ГАИМКе не до экспедиций. Я очень горюю, что завершение моих Евпаторийских работ так затянулось.

Я рад, что Вы по-прежнему горите планами на будущее и вновь хотите взяться за Ваши античный и скифский отделы. Посоветовавшись с Валентиной Алексеевной и Владимиром Николаевичем Недельским, я решил принять Ваше предложение о временной совместной работе с Евпаторийским музеем, по договорной или временной штатной работе, как Вам это будет удобнее.

За ближайшее время, в течение ноября-декабря месяца я считал бы нужным выполнить для вашей экспозиции след. работы:

- 1. Выслать в Евпаторийский музей слепок со стел Силура и Палака*
- 2. Заказать слепок монумент изображения Палака на коне*
- 3. Фото наиболее ярких открытий работ 1933–34 гг.*
- 4. Чертежи наиболее характерных планов 1933–34 гг.*
- 5. Списать с Одесским музеем относительно передачи коллекции Романченко*

6. *Заказы копий находок из Исторического музея, Эрмитажа.*

Все это можно было бы выполнить в течение двух месяцев при условии быстрой высылки всех отношений.

Владимир Николаевич готов зять на себя подготовку иллюстративного материала по Риму. На всякий случай прилагаю проект договора и поручения на ведение переговоров для возможных заказов. Все дело рухнет, если будут по примеру прошлого года, затянуты в переписке и подписании с Вашей стороны отношения в соответствующие мастерские и фотолаборатории.

Облегчило бы дело, для быстроты заключение договоров с репродукционными и фото мастерскими, наличие в моих руках предварительного аванса, но не знаю, насколько это практически осуществимо и для Вас удобно.

Как видите, я ответил быстро, т.к. очень хочу загладить мои долги перед музеем и ему через Вас практически помочь.

19 X 1936 г. [ГАРК, ф. Р-138, оп. 1, д. 50, л. 17 об.]

№ 8

Ленинград 07 I 1937

Дорогой Яков Георгиевич!

Простите за задержку отчетов о работе и авансового отчета. Меня задержала расплата с репродукционными мастерскими Академии Художеств, которые долго и упорно не принимались за работу из-за загруженности и не хотели принять и оформить 25% аванса. Лишь к концу месяца мне удалось путем ряда нажимов добиться цели. Правда, это пришлось сделать за счет повышения стоимости оплаты слепков рельефов. За большой рельеф Палака на коне (2×1,75м) взяли с меня 400 руб., а за малый рельеф Скипура и Палака 120 р. (всего 520 р.). Внес аванс в 25%

Бычок с повозкой выполнен прекрасно (Путрой) и подкрашены так, что специалисты не всегда улавливают, где подлинник, где слепок.

Чертежи А. Н. Карасева выполнены частично, очень добросовестно. Фото увеличены и снимки также сделаны. Чертежи и фото я частично уже сдал в окантовку. Думаю, что целесообразнее Вам привести вполне и до конца готовые экспонаты. Жду слепков золотых пластинок из Ак-мечети. Репродукционные мастерские берут за три пластинки с оленями и 1 голову грифона – 300 р., по 75 р. за пластину (делают хорошо, с позолотой, так что не отличишь от подлинника). Все приходится завоевывать в бою, с большими трудностями и надоеданиями. К 15 января золотые пластины будут готовы. Сlepки рельефов сделают, вероятно, к 20 января. Крымский пленум, как будто вновь перенесли на февраль. В случае, если это произойдет, вышлю вам экспонаты багажом или почтой.

Говорил с И. И. Мещаниновым (МАЭ) о предоставлении Евпаторийскому музею коллекций каменных орудий из Крыма, колеблется и пока еще не дал согласия. Из Одессы ответа еще не получал.

Послал Вам почтой одну из моих последних работ по технике античного общества.

Одной из очередных новостей является то, что ГАИМК вливается в систему Академии Наук и вероятно будет превращен в Институт археологии. Передайте привет Надежде Тихоновне. Ваш Павел Шульц. [ГАРК, ф. Р-138, оп. 1, д. 57, л. 5]



Рис. 1. Я. Г. Благодарный. Середина 1930-х гг. Фото из фондов Евпаторийского краеведческого музея

Fig. 1. Ia. G. Blagodarnyi. Mid-1930s. Photograph from the collection of the Yevpatoria Regional Museum



Рис. 2. П. Н. Шульц. Фото 1935 г. [РГАЛИ, ф. 3189, оп. 2, д. 1399, л. 2а]

Fig. 2. P. N. Shul'ts. Photograph of 1935. [RSALA, f. 3189, op. 2, d. 1399, l. 2a]

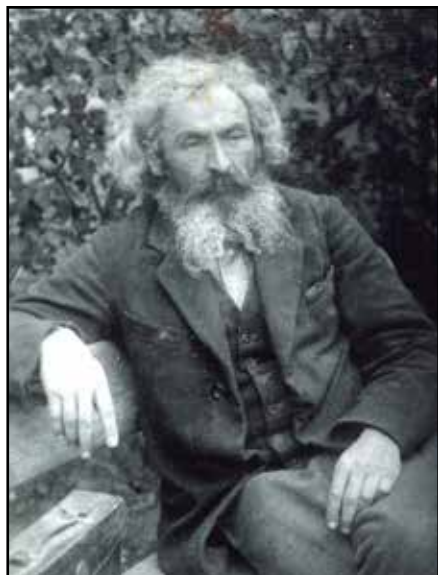


Рис. 3. Я. Г. Благодарный. Конец 1930-х гг. Фото из семейного архива В. Л. Благодарного

Fig. 3. Ia. G. Blagodarnyi. Late-1930s. Photograph from V. L. Blagodarnyi's family archive



Рис. 4. П. Н. Шульц у берега Сакской пересыпи. 1934 г. [НА ИАК РАН, ф. Л-9, оп. 3, д. 35, л. 44]

Fig. 4. P. N. Shul'ts at the shore of the Sakskaia barrier spit. 1934. [SA at the IAC of the RAS, f. L-9, op. 3, d. 35, l. 44]

СПИСОК ЛИТЕРАТУРЫ

1. Абрамова Н.А. Исследование «пещерного города» Эски-Кермен в 20–е–30–е годы XX века // Материалы по археологии и истории античного и средневекового Крыма. 2015. № 7. С. 106–124.
2. Академическая археология на берегах Невы (от РАИМК до ИИМК РАН, 1919–2014 гг.) / Российская Академия наук; Институт истории материальной культуры. СПб.: Дмитрий Буланин, 2013. 416 с.
3. Археологические разведки на полуострове Тарханкут / Ун-т г. Орхуса, Музей «Moesgaard», С.-Петерб. гос. ун-т [и др.; авт. ст. Т.Н. Смекалова и др.]. Симферополь: Доля, 2010. 174 с. (Серия: Материалы к археологической карте Крыма; вып. III).
4. Смекалова Т.Н., Кутайсов В.А. Археологический атлас Северо-Западного Крыма: Материалы к археологической карте Крыма. СПб.: Алетей, 2017. 448 с.
5. Вахтина М.Ю. Об организации археологических исследований в Евпатории и Ак-Мечети (Черноморском) в 1929 и 1933 гг. (по материалам научного архива ИИМК РАН) // Археология Северо-Западного Крыма: Материалы III Международной научно-практической конференции, посвященной 20-летию созданию заповедника «Калос Лимен» и 30-летию открытия Черноморского историко-краеведческого музея, Калос Лимен, 29–31 мая 2017 года. Калос Лимен: Наследие тысячелетий, 2017. С. 27–41.
6. Вахтина М.Ю. Материалы о раскопках Н.Ф. Романченко в окрестностях Евпатории в Научном архиве ИИМК РАН // Западная Таврида в истории и культуре древнего и средневекового Средиземноморья: Материалы IV научно-практической конференции, п. Черноморское, 09–11 сентября 2022 года. Симферополь: Ариал, 2022. С. 39–47.
7. Виноградов Ю.А. Боспорской экспедиции ИИМК РАН (ГАИМК – ИИМК СССР – ЛОИА АН СССР) 75 лет // Боспорский феномен: искусство на периферии античного мира: материалы Международной научной конференции, Санкт-Петербург, 01–04 декабря 2009 года. СПб.: Нестор-История, 2009. С. 24–29.
8. Виноградов Ю.А. К 110-летию М.А. Наливкиной (1904–1981) // Археологические вести. 2014. № 20. С. 430–436.
9. ВКП(б), советская власть, комсомол и профсоюзы: О культурном строительстве: (Сборник документов) / Сост. И.Ф. Заколоткин, В.В. Морозов, А.Я. Подземский. М.: Работник просвещения, 1930. 608 с.
10. Григорьева О.В., Медведева М.В. Л.А. Моисеев (1882–1946) и ГАИМК: работы в Крыму 1927–1929 гг. // Западная Таврида в истории и культуре древнего и средневекового Средиземноморья: Материалы IV научно-практической конференции, п. Черноморское, 09–11 сентября 2022 года. Симферополь: Ариал, 2022. С. 48–62.
11. Григорьева О.В., Медведева М.В. Лаврентий Алексеевич Моисеев. Начало научной деятельности // Античные реликвии Херсонеса: открытия, находки, теории: Материалы научной конференции, Севастополь, 18–22 сентября 2023 года. М.: Буки Веди, 2023. С. 48–53.
12. Колесникова Е.В., Прохорова Т.А. Арон Яковлевич Гидалевич и его коллекция в собрании Государственного музея-заповедника «Херсонес Таврический» (выставка к 155-летию со дня рождения) // Вопросы музеологии. 2023. Т. 14. № 1. С. 133–141.
13. Кутайсов В.А. Античный город Керкинитиды: VI–II вв. до н.э. Киев: Наукова думка, 1990. 176 с.
14. Кутайсов В.А. История исследования античных памятников Северо-Западного Крыма // МАИЭТ. 2011. Вып. XVII. С. 30–63.
15. Кутайсов В.А. От Керкинитиды к Евпатории. Симферополь: Бизнес Информ, 2016. 208 с.
16. Мусаева У.К. Развитие музейного дела в Крымской АССР (1921–1941). Симферополь: Крымчпедгиз, 2013. 404 с. (Серия «Биобиблиография крымоведения»; вып. 21).
17. Мусаева У.К. Плюсы и минусы «национальной музейной политики»: краеведческий музей в Евпатории (20–30-е годы XX века) // Вестник Московского государственного педагогического университета. Серия: Исторические науки. 2014. № 3(15). С. 41–48.
18. Наливкина М.А. Северо-западное побережье Крыма в эпоху античной колонизации // Проблемы истории докапиталистических обществ. 1934. № 9–10. С. 161–165.
19. Непомнящий А.А. «Я подниму свой нос гордо и смело вверх»: Полина Чепурина в борьбе за Евпаторийский музей // Музей. Памятник. Наследие. 2022. № 2(12). С. 39–56.
20. Непомнящий А.А. Организатор советского крымоведения Николай Эрнст // Очерки истории Отечественной археологии. Москва, 06–08 апреля 2021 года. М.: ИА РАН, 2022. С. 431–453.
21. Филимонов С.Б., Храпунов И.Н. Николай Львович Эрнст – исследователь истории и древностей Крыма // МАИЭТ. 1996. Вып. V. С. 212–255.
22. Чемодуров Н.Н. Дневник научной командировки П.Н. Шульца 1932 г.: источник по истории довоенной крымской археологии // Боспорские исследования. 2023. Вып. 46. С. 265–297.

REFERENCES

1. Abramova N.A. Research of the “cave city” Eski-Kermen in the 20s–30s of the XX century. *Materialy po arkheologii i istorii antichnogo i srednevekovogo Kryma* [Materials on archaeology and history of ancient and medieval Crimea], 2015, vol. 7, pp. 106–124.

2. *Akademicheskaiia arkhologiiia na beregakh Nevy* (ot RAIMK do IIMK RAN, 1919–2014 gg.) [Academic archaeology on the banks of the Neva River (from RAIMK to IIMK RAS, 1919–2014)]. St Petersburg, Dmitry Bulanin Publ., 2013, 416 p.
3. Smekalova T.N. and others. *Arkheologicheskie razvedki na poluostrove Tarkhankut* [Archaeological reconnaissance on the Tarkhankut peninsula]. Simferopol, Dolya Publ., 2010, 174 p. (Series: Materials for the archaeological map of Crimea; vol. 3).
4. Smekalova T.N., Kutaisov V.A. *Arkheologicheskii atlas Severo-Zapadnogo Kryma: Materialy k arkheologicheskoi karte Kryma* [Archaeological Atlas of Northwest Crimea: Materials for the Archaeological Map of Crimea]. St Petersburg, Aleteia Publ., 2017, 448 p.
5. Vakhtina M.Y. On the organization of archaeological research in Evpatoria and Ak-Mecheti (Chernomorsky) in 1929 and 1933 (on the materials of the scientific archive of IHMC RAS). *Arkheologiiia Severo-Zapadnogo Kryma: Materialy III Mezhdunarodnoi nauchno-prakticheskoi konferentsii, posviashchennoi 20-letiiu sozdaniiu zapovednika “Kalos Limen” i 30-letiiu otkrytiia Chernomorskogo istoriko-kraevedcheskogo muzeia, Kalos Limen, 29–31 maia 2017 goda* [Archaeology of North-West Crimea: Proceedings of the III International Scientific and Practical Conference dedicated to the 20th anniversary of the establishment of the reserve “Kalos Limen” and the 30th anniversary of the opening of the Black Sea Historical and Local History Museum, Kalos Limen, May 29–31, 2017], Kalos Limen, Heritage of millennia Publ., 2017, pp. 27–41.
6. Vakhtina M.Y. Materials about the excavations of N.F. Romanchenko in the vicinity of Evpatoria in the Scientific Archive of IIMK RAS. *Zapadnaia Tavrida v istorii i kul'ture drevnego i srednevekovogo Sredizemnomor'ia: Materialy IV nauchno-prakticheskoi konferentsii, p. Chernomorskoe, 09–11 sentiabria 2022 goda* [Western Taurida in the history and culture of the ancient and medieval Mediterranean: Proceedings of the IV scientific-practical conference, Chernomorskoye s., September 09–11, 2022]. Simferopol, Arial Publ., 2022, pp. 39–47.
7. Vinogradov Iu.A. The Bosporan Expedition of the IHMC RAS (SAHMC – IHMC SSSR – LDIA AS SSSR) 75 years old. *Bosporskii fenomen: iskusstvo na periferii antichnogo mira: materialy Mezhdunarodnoi nauchnoi konferentsii, Sankt-Peterburg, 01–04 dekabria 2009 goda* [The Bosporan phenomenon: art on the periphery of the ancient world: proceedings of the International Scientific Conference, St. Petersburg, December 01–04, 2009]. St Petersburg, Nestor-History Publ., 2009, pp. 24–29.
8. Vinogradov Iu.A. To the 110th Anniversary of M.A. Nalivkina (1904–1981). *Arkheologicheskie vesti* [Archaeological News], 2014, vol. 20, pp. 430–436.
9. *VKP(b), sovskaia vlast', komsomol i profsoiuzy: O kul'turnom stroitel'stve: (Sbornik dokumentov)* [VKP(b), Soviet power, Komsomol and trade unions: On cultural construction: (Collection of documents)]. Compiled by I.F. Zakolodkin, V.V. Morozov, A.Y. Podzemsky. Moscow, Worker of Education, 1930, 608 p.
10. Grigor'eva O.V., Medvedeva M.V. L.A. Moiseev (1882–1946) and SAHMC: works in the Crimea 1927–1929. *Zapadnaia Tavrida v istorii i kul'ture drevnego i srednevekovogo Sredizemnomor'ia: Materialy IV nauchno-prakticheskoi konferentsii, p. Chernomorskoe, 09–11 sentiabria 2022 goda* [Western Taurida in the history and culture of the ancient and medieval Mediterranean: Proceedings of the IV scientific-practical conference, Chernomorskoye settlement, September 09–11, 2022]. Simferopol, Arial Publ., 2022, pp. 48–62.
11. Grigor'eva O.V., Medvedeva M.V. Lavrentiy Alekseevich Moiseyev. Beginning of scientific activity. *Antichnye relikvii Khersonesa: otkrytiia, nakhodki, teorii: Materialy nauchnoi konferentsii, Sevastopol', 18–22 sentiabria 2023 goda* [Antique relics of Chersonesos: discoveries, findings, theories: Proceedings of the scientific conference, Sevastopol, September 18–22, 2023]. Moscow, Buki Vedi Publ., 2023, pp. 48–53.
12. Kolesnikova E.V., Prokhorova T.A. *Aron Iakovlevich Gidalevich i ego kolleksiia v sobranii Gosudarstvennogo muzeia-zapovednika “Khersones Tavricheskii” (vystavka k 155-letiiu so dnia rozhdeniia)*. *Voprosy muzeologii [Voprosy museologii]*, 2023, vol. 14, no. 1, pp. 133–141.
13. Kutaisov V.A. *Antichnyi gorod Kerkinitida: VI–II vv. do n.e.* [Antique city Kerkinitida: VI–II centuries BC]. Kiev, Naukova dumka Publ., 1990, 176 p.
14. Kutaisov V.A. The History of Research of Antique Monuments in the North-Western Crimea. *Materialy po arkheologii, istorii i etnografii Tavrii* [Materials on archaeology, history and ethnography of Tavria], 2011, vol. 17, pp. 30–63.
15. Kutaisov V.A. *Ot Kerkinitidy k Evpatorii* [From Kerkinitida to Evpatoria]. Simferopol, Biznes Inform Publ., 2016, 208 p.
16. Musaeva U.K. *Razvitie muzeinogo dela v Krymskoi ASSR (1921–1941)* [Development of museum business in the Crimean ASSR (1921–1941)]. Simferopol, Krymchpedgiz Publ., 2013, 404 p. (Series: Biobibliography of Crimean Studies; vol. 21).
17. Musaeva U.K. Pros and Cons of “National Museum Policy”: Local History Museum in Yevpatoria (20–30s of the XX century). *Vestnik Moskovskogo gosudarstvennogo pedagogicheskogo universiteta. Seria: Istoricheskie nauki* [Bulletin of the Moscow State Pedagogical University. Series: Historical Sciences], 2014, no. 3(15), pp. 41–48.
18. Nalivkina M.A. The North-Western coast of Crimea in the epoch of antique colonization. *Problemy istorii doka-*

- pitalisticheskikh obshchestv* [Problems of the history of pre-capitalist societies], 1934, no. 9–10, pp. 161–165.
19. Nepomniashchy A.A. «I will raise my nose proudly and boldly upwards»: *Polina Chepurina in the fight for the Yevpatoria. Muzei. Pamiatnik. Nasledie* [Museum. Monument. Heritage], 2022, no. 2(12), pp. 39–56.
 20. Nepomniashchy A.A. Nikolai Ernst, organizer of the Soviet Crimean studies. *Ocherki istorii Otechestvennoy archeologii* [Essays on the History of Domestic Archeology]. Moscow, April 06–08, 2021. Moscow: Institute of Archaeology of RAS Publ., 2022, pp. 431–453.
 21. Filimonov S.B., Khrapunov I.N. Nikolay Lvovich Ernst – researcher of history and antiquities of Crimea. *Materialy po arkheologii, istorii i etnografii Tavrii* [Materials on archaeology, history and ethnography of Tavria], 1996, vol. 5, pp. 212–255.
 22. Chemodurov N.N. Diary of the scientific trip of P.N. Shultz in 1932: a record on the history of pre-war Crimean archaeology. *Bosporskie issledovaniia* [Bosporan Studies], 2023, vol. 46, pp. 265–297.

Информация об авторе

Чемодуров Н. Н. – младший научный сотрудник Института археологии Крыма РАН, Scopus Author ID: 57210161131.

Author information

Chemodurov N. N. – Junior Researcher of the Institute of Archaeology of Crimea RAS, Scopus Author ID: 57210161131.